

העירוב שלנו

מהנעשה ומהנשמע בעירוב השכונתי המהודר / רמות ב' / שבט תשע"ו

מקרה א'

דברי ברכה מאת

מורנו הרב דן בן משה שליט"א

שמח ליבי בראותי הגליון המפואר, ערוך בטוב טעם, מעשי ידיהם של שני אברכים ממפקחי העירוב בשכונתינו, החפצים בעילום שמם, ובו ממחישים כי ענייני העירוב ברמות ב' מושגחים ומטופלים כדבעי בסיעתא דשמיא. והדברים נהירים, מדויקים ונכונים, אישר חילם.

וכאן מקום אתי לציין לשבח את פועלם המסור בלב ונפש של מפקחי העירוב המהודר בשכונתינו, אשר כולם יראי ה', וטורחים בערבי שבתות לבדוק את כל תוואי העירוב, ולתקן בעת הצורך, בכל תנאי מזג האויר, ולעיתים עד סמוך ממש לזמן הדלקת הנר. יה"ר שישאו ברכה ממקור הברכות. אמן.

באתי על החתום
בחיבת שבת קודש
דן בן משה

התעקמה ולא ניתקה לגמרי, גדר זו נחשבת כ"גג הבולט" [עיין שו"ע סי' שמ"ה סעיף ט"ז] ו"גג" זה מסלק ומונע מהגדר להימשך כלפי מעלה ולגדור את הרשות.

והנה, כל פרצה שהיא ברוחב י' אמות או פחות אפשר להתירה אם ה"עומד" [היינו הגדר שבצד הפרצה] מרובה על הפרצה. אמנם, בערוב

בליל שישי ערש"ק פרשת וירא, נפל רכב מהחנייה שליד הבריכה ומגרשי הספורט אל רחוב אסירי ציון. בנפילתו הוא עיקם את גדר הבטיחות באופן שהיא אינה זקופה כלל, [ואף לא נשאר בשיפוע של הגדר העקומה שיעור של "תל המתלקט"] ולכן הגדר שבקטע הנ"ל נפסלה לכל הדעות. מצ"ב תמונה מס' 1 - הגדר העקומה מסומנת בעיגול.



דייג [החוטים של העירוב] בין הגדרות באופן שיש שיעור של לבוד בין החוטים [ולחומרא מקפידים שלא יעלה על שיעור של 22.4 ס"מ] ובכך נגדרה הפרצה כדין. עיין תמונה מס' 2 בעמוד הבא [ובנוסף לזאת, התקשרו לעירייה שתתקן את הסכנה הבטיחותית הנ"ל, וכבר ביום א' בבוקר תוקנה הגדר ע"י העירייה].

השכונתי מהדרים ומקפידים שאף אם יש שתי גדרות שלא מכוונות ממש זה כנגד זה, נחשבת פרצה זו כפרצה בקרן זוית. ומלבד זאת הורה הגרי"ש אלישיב זצוק"ל להשתדל שלא להסתמך על דין עומד מרובה כלל, אלא לתקן כל פרצה במחיצה או בצורת הפתח כדין.

ולכן, למחרת באו ידידינו הרבנים א.ב.ש. וש.ש. שליט"א ומתחו חוטי

בדוגמא הנ"ל אם הגדר הבטיחות הייתה נעקרת ממקומה לגמרי, לא היה בזה כל בעיה הלכתית [מצד הלכות עירובין], ומשום שהיינו אומרים שגדר האבן ממשיכה כלפי מעלה מדין "גוד אסיק" וגודרת את השטח של החנייה. [רחוב אסירי ציון בקטע המצולם הוא מחוץ לגבולות הערוב, ואילו השטח של החנייה וכו' הוא בתוך גבולות הערוב]. אמנם, בנידון דידן מכיוון שהגדר

בדוגמא זו רואים אנו שלפעמים קורה שיש תקלות, אף בגדרות טובות וחזקות, ואף במקומות ששנים רבות לא הייתה בהן כל תקלה. מקרים כאלו מחייבים את האחראים שלא להקל ח"ו בבדיקה, ואף במקומות שעלולים לומר בהן "מה כבר יכול לקרות שם" וכדו'.



מקרה ב'

מאחר ודיירי הבניין ברחוב רוזנבלט פינת ריקנאטי - רמות ג' מתכננים להרחיב את דירתם, [והבנייה תפגע בעמוד הערוב אשר נמצא ברחוב הקונגרס הציוני], הועבר עמוד הערוב אל רחוב ריקנאטי, מעל הקניון. מעתה, תוואי הערוב השכונתי המהודר של רמות ב' מסתיים בתחילתו של רחוב ריקנאטי ואינו מגיע עד רמות ג'. [משם והלאה, המקום תחת פיקוחם של אחראי הערוב מרמות ג'].

במקום זה, בצידו האחד של הרחוב קבעו עמוד ובצידו השני קבעו לחי שעובר מתחת לחוט. [לחי זה נחשב אף הוא כקנה של צורת הפתח, ומשום שמדין "גוד אסיק" נחשב הוא כנמשך כלפי מעלה וכנוגע בחוט]. כאשר קובעים לחי חדש, יש לחזור ולשנן את ההלכות הנוגעות לצמחיה שצמודה ללחי, ובמיוחד משום שדבר זה נוגע להלכה ולמעשה במקום זה.

א. אם יש לפני הלחי צמחיה, [היינו בין כלפי חלל צוה"פ (השטח) בשבין העמודים) ובין כלפי הרשות] במצב שגם אם אדם ידרוך עליה יישאר בה גובה שימעט את גובה הלחי מעשרה טפחים, יש להקפיד לגזום צמחיה זו. לדוגמא: לחי שגובהו 110 ס"מ, ואחרי שאדם דרך על הצמחיה שלידה נשאר בגובה הצמחיה 15 ס"מ, היות ולצמחיה

הנ"ל יש דין קרקע א"כ יוצא שגובה של הלחי מעל לקרקע הוא רק 95 ס"מ ולדעת החזו"א שיעור עשרה טפחים הוא קרוב ל100 ס"מ ונחשב הדבר שאין ללחי גובה י' טפחים, [שהרי הוא מכוסה בכ15 ס"מ] ולכן יש להקפיד לגזום את הצמחיה הנ"ל.

ב. אם יש צמחיה שחוצצת בין הלחי לבין תוך השכונה [והיינו בין שהצמחיה היא לצד חלל צורת הפתח ובין שהיא לכיוון תוך השכונה] ויש לה גובה של עשרה טפחים ומשך ארבעה טפחים, יתכן שיש לצמחיה הנ"ל דין מחיצה החוצצת בין הקנה של צורת הפתח לבין הרשות וממילא יש לחוש שאין בכח צורת הפתח כזו, לגדור את הרשות. ולכן, יש להקפיד שלא תהיה צמחיה שמפרידה בין הלחי לרשות. [אמנם אם הצמחיה הנ"ל מאד מאד דלילה ורוח מצויה פוסלת את המחיצה לגמרי - היינו שהרוח גורמת שאף לא יהיה לבוד בין חלקי המחיצה, במקרה זה אין המחיצה הנ"ל פוסלת, ומ"מ בכל מקרה עדיף לגזום את צמחיה שליד הלחי, ואפילו שבמצב העכשווי אינה פוסלת].

ג. אם הצמחיה נכרכת סביב הלחי ומתחברת אליו, יש לחוש שתיחשב כחלק מהלחי, ומכיוון שהלחי אינו חלק, יהיה לו פסול של "פיתח



שימאי". [פיתחי שימאי - הכוונה למקרה שצוה"פ אינה עשויה כפתקנה, אלא עשויה עם בליטות ושקעים וכדו' ומבואר בראשונים שצוה"פ כזאת פסולה] דין זה נאמר אך ורק מגובה ג' טפחים עד גובה י' טפחים וכמו שיבואר להלן.

מצ"ב תמונה של הלחי אחר שגזמו את הצמחיה הסמוכה אליו.

מקרה ג'

חיברו את היתדות הנ"ל לעובי הלחי מצידו החיצוני ואף היתדות בלטו מעבר ללחי. [עיין תמונה מס' 4 בעמוד הבא - היתד הבולט מסומן בחץ] בפשטות ההוראה היא שיש לחתוך את היתדות באופן שלא יבלטו מעבר

בעלי המקצוע שמחברים את הלחי לקיר מקפידים לחבר את היתדות [שבאמצעותם מחברים את הלחי לקיר] בצד הפנימי של הלחי, ובכך אין היתדות ניכרות כלל ואינם מפריעות לצורת הפתח. במקרה זה, משום מה,

ב"לחי" החדש הנ"ל שחיברו בין רמות ב' לרמות ג', התעוררה שאלה. התבאר לעיל שיש להקפיד שהלחי [או העמוד] של צורת הפתח יהיה חלק וללא פגימות, דאל"כ יש בזה חשש פסול של "פיתחי שימאי". בדרך כלל,



החוט כראוי, [או שלא הקפידו שהחוט יעבור מעל אמצעיתו של הלחי בדיוק וכדו'] יש לחוש שמא בשעת נשיבת הרוח, יזוז החוט אל הקצה של הלחי, ובשעה זו [היינו בשעה שהחוט נמצא מעל הקצה של הלחי] הקצה של הלחי נחשב בעמוד של צורת הפתח, ושוב יש להקפיד בו על דיני "פתחי שימאי". [ואף שודאי הוא שבאופנים מסוימים אפשר להקל בזה, מ"מ כהוראה כללית יש להורות להקפיד בזה].

השיטות ואכמ"ל]. ועתה, אף אם נאמר שהחלק התחתון של הלחי פסול מצד "פתחי שימאי" אכתי אין בזה כל פסול, כי אף אם היינו חותכים את החלק הנ"ל עדיין הלחי היה כשר שהרי הוא עומד סמוך לקרקע תוך שיעור לבוד. [מצ"ב תמונה מס' 5]

ומ"מ נראה שלמעשה יש להקפיד לחתוך את היתד הנ"ל, ומשום שיש לחוש שמא מפלס הקרקע יירד, [וכגון שגשם שוטף יסחוף מהאדמה וכדו'] ובכך ייצא שהיתד יהיה בגובה של למעלה מג' טפחים מהקרקע והלחי יהיה בחשש פסול של "פתחי שימאי". עוד הוסיפו לפקפק בצורך להחמיר בזה, שהנה בלחי שעובר תחת החוט, רק החלק של הלחי שעובר תחת החוט, נחשב כעמוד של צורת הפתח, ורק בו נאמר הפסול של "פתחי שימאי", אך שאר הלחי נחשב כמחיצה בעלמא שאין עניין שיהיה ללא בליטות ושקעים וכדו'. אמנם, אף שהדברים נכונים, מ"מ ודאי הוא שראוי להקפיד לחתוך את היתדות הנ"ל, ומשום שאם לא ימתחו את



ללחי, ובכך הלחי יוכשר ללא כל פקפוק. אמנם במקרה זה, אחר עיון מדוקדק באמצעות סרט מידה התברר שהיתד הנ"ל הינו בגובה של 19 ס"מ בלבד שהוא כשיעור לבוד מהקרקע [לפי כל

מקרה ד'

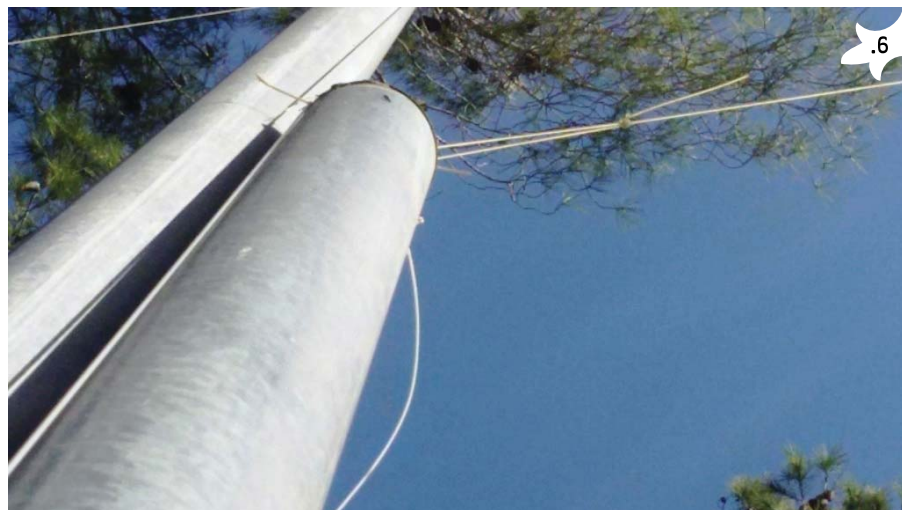
מכיוון ש"בעירוב השכונתי המהודר" משתדלים להדר ולתקן את המחיצות לפי כל הדעות, לכן תוקן חוט זה באופן מיידי.

יש לציין- שחוט של עירוב שעובר בצורה ישרה לגמרי, רק שיש קשר באמצעו, באופן זה הסכמת מורי ההוראה שצורת הפתח כשרה לכתחילה, ואינו דומה לנידון דידן. אמנם אם יש כמה קשרים בחוט, ההוראה היא שראוי להחליפו.

אמנם, בדוגמא זו, מכיוון שהטבעת הולבשה על וו אחד בלבד [ולא על שני הווים ביחד] ה"שבירה" של החוט [היינו העיקום בין החוט שיוצא מהעמוד לבין המשך החוט שאחרי הקשר] אינה משמעותית כ"כ ולכן יש לדון אם אף במקרה זה נאמר הפסול הנ"ל. ואכן, א' מרבני "מוקד הערוב השכונתי" בני ברק" אמר שיש להכשיר במקרה זה, אמנם בשם הגר"מ רוזנר שמענו שחשש אף במקרה כזה. ולמעשה,

בערש"ק פרשת ויצא, בדק ידידנו הרב ש.ש. שליט"א את תוואי העירוב, וגילה בעייה חדשה. אופן קשירת החוט של צורת הפתח [בערוב שלנו] היא ע"י עשיית לולאה המתהדקת [ל'אסו - פ'לצור], את הלולאה הזו מעלים ע"י מוט טלסקופי [מוט מתארך] אל ראש העמוד, מעלים את הלולאה אל אחד הווים שקבועים בראש העמוד, מהדקים את הלולאה, ומעבירים את החוט בין שני הווים שבעמוד השני וקושרים את החוט בתחתית העמוד השני.

במקרה שלנו, מישהו עשה לולאה שאינה מתהדקת והעלה אותה אל ראש העמוד וכך העביר את החוט אל העמוד השני וכו'. [מצ"ב תמונה מס' 6] הבעייה במקרה זה היא שעתה אין החוט של העירוב עובר מהעמוד האחד אל חבירו בצורה ישרה וחלקה. החיסרון בזה הוא שכמו שהתבאר שצריך שהעמוד של הלחי יהיה ישר ללא פגימות, הוא הדין, שיש להקפיד שהחוט יעבור בצורה ישרה ללא "שבירות" באמצע.





או כל דבר קבוע אחר שנמצא בצמוד למחיצה ומראש הצמחייה הנ"ל אין גובה י' טפחים, המחיצה במקום זה פסולה. [ואם אין "עומד מרובה" וכדו' כל היקף המחיצות נפסל].

דין נוסף נאמר בהלכות מחיצות, שאף אם המחיצה [שנמצאת בקצה הרשות] גודרת מקום ד' על ד' טפחים שנמצא מחוץ לרשות, אפילו הכי המחיצה כשרה. [והטעם בזה הוא שהרי מדין גוד אסיק מספיק שיש מחיצה הנראית כלפי חוץ של הרשות ואף אם בתוך הרשות אין מחיצה].

אחר בדיקה מדוקדקת נמצא שה"מקום" ד' על ד' [שגודרת מחיצת העץ] שונה בין תחילת המחיצה לסופה. בתחילה [עוד לפני תחילת המחיצה] יש גדר בגובה י' טפחים שגודרת את חצר הווילה. [שהיא בתוך הרשות הניתרת - היינו תוך רשות היחיד] אחר כך, החצי הראשון של גדר העץ [הרפסודה] גודר

ביום ראשון לפרשת וישב הגיע הרב הפוסק של הערוב - הרה"ג ר' מרדכי ירט שליט"א ביחד עם הרב ח.ו. שליט"א, כדי לבדוק היטב את המחיצות בוילה האחרונה ב"משעול ההדס".

בשלג האחרון התעקמה אחת הגדרות שהקיפה את הווילה, וכבר באותו יום שישי תוקנה הגדר הנ"ל ע"י הרב ירט שליט"א. מצ"ב תמונה של המחיצה הנ"ל אחר תיקונה.

מחיצה זו במבט שטחי נראית כפסולה, ומשום שהיא עקומה מאד, ומ"מ מחיצה זו כשרה לכתחילה, ויש לבאר הטעם בזה, וכדלהלן.

כלל פשוט וברור בהלכות מחיצות הוא שיש להקפיד שכל מחיצה ומחיצה תגדור "מקום" של ד' טפחים על ד' טפחים שנמצא בסמוך למחיצה, ועל המחיצה להיות בגובה י' טפחים מ"מקום" זה והלאה. אם יש צמחייה

ד' על ד' טפחים שנמצא מחוץ לרשות, [היינו מחוץ לשכונה]. [ואף שהרפסודה הזאת עקומה, מ"מ יש בשיפועה שיעור של "תל המתלקט" והמחיצה כשרה לכתחילה]. לאחר מכן גדר העץ כמעט שוכבת לגמרי [והיינו שהיא פחות משיעור של "תל המתלקט"] ואינה כשרה לשמש כגדר ל"מקום" שמחוץ להיקף, אך במקום זה יש "מקום" ללא צמחייה בתוך החצר, וכן יש גדר י' טפחים בתוך החצר עצמה.

להיכנס לתוך תוואי הערוב השכונתי המהודר.

[נ.ב. רחוב זרחי הוצא מהמפה משום שעתה הוא תחת אחריותו של העירוב השכונתי של רמות ג', ומ"מ כפי הידוע לנו, אף רחוב זה נחשב כמוקף במחיצות מהודרות מאד, וכפי הנהוג בערוב המהודר שלנו].

עוד יש להדגיש ולפרסם, כי רק הכביש והמדרכה של רחוב זרחי נמצאים בתוך התוואי של הערוב השכונתי המהודר, אך כל השטח שבין המגרש כדורסל לבין ה"פְּלֶצֶה" הנ"ל, וכן כל השטח הריק שנמצא לידם, וכן בין הכנסת ליוצאי כורדיסטאן וסניף בני עקיבא, נמצאים לעת עתה בתוך תוואי הערוב השכונתי הרגיל שאינו מהודר.

התנגדות הציבור שאינו שומר תורה ומצוות.

והנה לפני כשנתיים, באמצע השטח הנ"ל [היינו באמצע השטח שהיה חסר בו גדרות שייחשבו כ"עומד" המרובה על הפרוץ], הקימה העירייה מגרש כדורסל מגודר כדין. ומכיוון שלא הספיקו הגדרות של מגרש זה, גלגלה ההשגחה שהעירייה תקים כלוב גדול לכלבים [דוגי פארק] אשר הגדרות שלו מצטרפים אל הגדרות של המגרש כדורסל, וכך בצירוף עוד ב' גדרות קטנים [שמומנו ע"י הערוב השכונתי של רמות ג' ובסיוע של הערוב השכונתי רמות ב'] ועוד גדר ארוכה שנבנתה בעבר ע"י הערוב השכונתי של רמות ג', נמצא שרחוב זרחי מוקף ביותר גדרות מאשר צורות הפתח, וכל רחוב זרחי זכה

לסיום גליון זה, מובא בזה דוגמא נוספת אשר רואים בה את הסייעתא דשמיא המלווה את הערוב השכונתי בהקפדתו לעשות את היקף המחיצות באופן המהודר ביותר.

עד לפני מספר חודשים, רחוב זרחי [עד בני הכנסת "בני הרמה"] הוגדר כערוב רגיל שאינו מהודר. הסיבה לכך הייתה משום שה"ערוב השכונתי המהודר" מקפיד על הדעה הסוברת שכדי להתיר רשות הרבים צריך שיהא המקום מוקף בג' מחיצות באופן שה"עומד" שבהם [היינו המחיצה הגמורה] מרובה על הפרוץ [היינו על צורות הפתח]. מספר שנים, לא היה ניתן להגדיר מקום זה כ"ערוב מהודר" מכיוון שלא היה כל מחיצות במקום זה, ואף לא רצו לבנות מחיצות בגלל