



פורים בעיר לוד ובשכונת גני-אילון - אחיסמך



בעזרת החונן לאדם דעת

אברהם ישעי' בלאאמו"ר הגאון הגדול רבי חיים ישראל שליט"א שפירא
ערב פורים שנת השמיטה התשפ"ב

אודה מאד לכל אשר יראו בספר זה
איזה דבר שיש להעיר ולהאיר עליו
ולא ימנעו טוב מבעליו להודיעני
ובס"ד לא אשיב דבריהם ופנייתם ריקם

למכתבים ולכל עניני הספר:

אברהם ישעי' שפירא

אמרי ברוך 10 בני ברק

03-5746572

ערב פורים שנת השמיטה התשפ"ב

בשער



הנה בספרינו מנחת איש הלכות חג ומועד (יו"ל בשלהי שנת התשע"ח) בפרק לו סי"ד כתבנו שהעיר לוד הינה ספק מוקפת-חומה ולפיכך יש לקרוא בה ביום י"ד בברכה וגם ביום ט"ו בלא ברכה, ובהערה שם ביארנו דאע"פ שמבואר להדיא בגמ' ריש מגילה דלוד היא מוקפת חומה מ"מ לוד שבזמנינו יש להסתפק עליה אם היא או חלקה הם משטח העיר לוד העתיקה, ולפיכך הרי היא כעיר שיש בה ספק דקי"ל בשו"ע סי' תרפ"ח ס"ד שקוראים בה ב"ד בברכה ובט"ו בלא ברכה.

אמנם בשנים האחרונות כאשר זכינו ונתיישבו ציבור גדול של מאות משפחות כ"י המסולאות בפז מתלמידי חכמים וטובי האברכים שליט"א בשכונת גני-איילון - אחיסמך שבעיר לוד ועוד היד נטויה בחסדי השי"ת במשפחות רוממות הנוספות תמידין כסדרן להרחיב גבולות הקודש במקום תורה מובהק ומופלא אשר כזה, נשאלתי ונתבקשתי שוב ושוב הרבה פעמים בענין דין קביעת יום-הפורים בשכונה זו אשר גם מחוברת כהיום שנת השמיטה התשפ"ב בחיבורים שונים עם העיר לוד עצמה וכאשר יתבאר להלן, וחזקו עלי דבריהם לברר וללבן שנית בדין העיר לוד לענין קביעת יום הפורים ובדינה של שכונת-אחיסמך בזה, ובלמוד הענינים בצוותא עם ידי"נ ומחותני הגאון הגדול רבי נחום מאיר רוזנברג שליט"א דומ"ץ דב"ב וראש הכולל דחושן-משפט בממלכת התורה "הליכות-משה" ועם ידידי הרה"ג רבי יצחק גיימן שליט"א בשבת תחכמוני בדיבוק חברים ואהובים בממלכת הוד התורה כוללי "הליכות משה" אכן נתברר לנו בבירור אחר בירור כי דינה של העיר לוד כדין עיר מוקפת חומה בודאי אשר כל דיני יום הפורים אצלה הם בט"ו ולא בי"ד וכאשר יתבאר להלן, על כן ראיתי חובה לנפשי להודיע ברבים כי חוזרני בי ממה שכתבנו בספרינו מנחת איש שם להחשיב העיר לוד כספק ודברים שכתבתי טעות הם בידי ובאמת כי אין העיר לוד ספק אלא ודאי מוקפת חומה.

ולפיכך אף כי ידענו גם ידענו כי נבוא לדון בדבר הקשה לעשותו לשוב ולנהוג למעשה בעיר לוד עצמה פורים ביום ט"ו בלבד בזמנינו כאשר נהגו מלפנים בימיהם של רבינו הרמב"ן ז"ל ורבי אשתורי הפרחי בעל כפתור ופרח ז"ל (וכמו שיבאר להלן), אחר שנהגו רבים זה מכבר בכמאה השנים האחרונות להחשיבה כודאי אינה מוקפת חומה ולנהוג בה רק יום י"ד בלבד או לכל היותר להחשיבה כספק ולנהוג בה ב' ימים כאשר יום י"ד עיקר הוא בברכה, והרי רבה של העיר עשרות בשנים הגאון רבי נתן אורטנר ז"ל מסר נפשו וכל כוחותיו לקיים בה דין מוקפת חומה גמורה ביום ט"ו לבדו ולא עלתה בידו ועוד יתבאר להלן בתוך הדברים, מכל מקום על כזה ועל שכיוצא בו כבר אמרו ז"ל במתניתא דאבות פ"ב משנה ט"ז לא עליך המלאכה לגמור ואי אתה בן חורין להיבטל הימנה, וכל שכן כאשר הנידון על שכונת גני-איילון - אחיסמך הוא נידון נפרד וחדש אשר הרבה מהת"ח היושבים שם שליט"א אחת איותה נפשם לידע הדבר הברור בזה העולה ע"פ דברי רבותינו הראשונים וגדולי הפוסקים ז"ל, והעולה להלכה כי בזמן זה ערב

ימי הפורים התשפ"ב נתברר כי יש חיבור גמור בין שכונת גני-איילון – אחיסמך ובין שכונת גני-יער הסמוכה לחלקי העיר העתיקה עצמה המוקפת חומה מימות יהושע בן נון, ולפיכך יש לנהוג בשכונת גני-איילון – אחיסמך את יום הפורים ביום ט"ו כדין עיר מוקפת חומה וכאשר יתבאר להלן בעזה"ת.

אחתום בזאת בהודאה להשי"ת שזיכנו לישב באהלה של תורה ובדיבוק חברים ללבן סוגיות חמורות אלו לאסוקי שמעתתא אליבא דהלכתא, ואצרף הודאה להרבה ת"ח וגאונים שליט"א אשר רבות למדתי מדבריהם אם מפיהם ואם מפי כתבם לעזרה בליבון הדברים ע"פ המציאות שלפנינו וע"פ דברי רבותינו הראשונים וגדולי הפוסקים ז"ל, ותיכף להודאה תפילה לאדון כל שיזכנו להמשיך ביתר שאת ועז ללמוד ולעסוק ב"אורה זו תורה" ולזכות ל"קיימו וקיבלו באהבה" וייעשו לנו ניסים בזמן הזה כבימים ההם אכ"ר.

תוכן הענינים



פרק א

**העיר לוד וזיהויה ומקומה מימות יהושע בן נון ועד עתה
ידיני ערים האחרות (מלבד ירושלים) המוקפות חומה מימות יהושע בן נון**

יישובה של לוד בימי התנאים והאמוראים ועליה היתה הוראת הגמ'
לוד המוקפת חומה • דברי הגמ' על לוד הידועה בזמנם ושיבת חז"ל בה • הוראת ריב"ל על
לוד שישב בה

דעת הראשונים והפוסקים שנשארה לוד על מקומה עד ימינו
כיבוש לוד מספר פעמים וקביעתה במקומה • דברי הרמב"ם והכתוב"פ שלוד עומדת
במקומה • דברי מהר"ם בן חביב והפאת השולחן והברכ"י שלוד עומדת במקומה

קביעת הראשונים שלא נתרקה העיר ומנהג הראשונים לקרוא בה בט"ו
האפשרות שהתרקה העיר החדשה מהישנה • דברי הרמב"ן שאין העיר נעקרת למרחוק
ושנהגו בערים אלו לקרוא בט"ו ודברי הכפתו"פ • התרחבותה של העיר וצירופה לחלק
העתיק

העיר לוד לכל הפחות הרי היא סמוכה לכרך שחרב וגם חזר ונבנה ונתרחב
דברי הראשונים והפוסקים בכרך שחרב והודאות שלכל הפחות נחשבת לוד כסמוכה • דברי
הבה"ל ס' תרפ"ח • אם היה חשש כזה גם בירושלים יש לחשוש

פרק ב

**הוראת חכמי ירושלים והמנהג שנהגו בעיר לוד וידיני סמוך לכרך שחרב
או שישבו בו גויים וכיצד יש לדון את העיר לוד בימינו**

הוראת הגר"ש סלנט ודברי ספר ציץ הקודש בזמנם והשינוי בזמנינו
הוראת הגרש"ס והקושי ע"פ דברי ר' יהוסף שווארץ • ערים שנחרבו ואין לוד בכללן • ביאור
הוראת הגרש"ס לחוש לחידוש בניית עיר בריחוק • אין חשש זה שייך בהתרחבות העיר

ההסכמה שלכל הפחות העיר לוד נחשבת סמוכה לכרך וידיני כרך שחרב
דברי הגרש"ס לענין כרך שחרב והסכמתו שלוד היא לכה"פ סמוכה • ביאור דברי המשא"מ
והברכ"י שהביא הבה"ל • ביאור דברי הבה"ל • כמה צדדים לומר שלכו"ע יש צירוף בעיר
לוד להחשיבה מוקפת או סמוכה • בירושלים עצמה נהגו בסמוכה לעיר שישבו בה גויים
לקרוא בט"ו

מה נהגו בעיר לוד משנת התרמ"ז ועד ימינו
הוראת הגרש"ס ודברי הגר"מ טיקוצינסקי והגר"ז מינצברג • המציאות בעיר לוד בקריאה
בי"ד בלבד ועדות ושיטת הגר"נ אורטנר

העולה להלכה שהעיר לוד דינה כעיר מוקפת חומה
 הוראת גדולי זמנינו וענין המשך המנהג • דינה כמוקפת חומה בט"ו ואם לנהוג ב' ימים יש
 לברך בט"ו

פרק ג

החיבורים בין שכונות העיר לוד והעיר העתיקה והחיבור עם שכונת גני-אילון -
אחיסמך ובירורי כמה מדיני החיבורים לעיר אחת לענין תחומין ולשאר הדינים

חיבורה של לוד בימינו עם העיר העתיקה והשינוי בשכונת גני-אילון -
אחיסמך
 חיבור שכונות לעיר העתיקה וריחוקה של שכונת אחיסמך • אין היא "נראית" • יש ממנה
 חיבור לעיר

פרטי דיני בתים לחיבור רצף עיר ומהו הפסק ודיני מפעלים ובתי ספר
 צירוף בתים והפסק ע' אמה ושיריים • שיעור ההפסק במטרים והשיעור הגדול והקטן • דיני
 בית דירה לאכילה או שינה • דברי החזו"א לענין מפעלים והדין כשיש מקום אכילה קבוע
 ודיני בית ספר

החיבור שכונת גני-אילון - אחיסמך מת"ת דרכי יושר לבתי השכונה ודיני
חומת העיר ואופני המדידה מהגדר המקיפה את המבנה או מהמבנה והעולה
להלכה ששכונת גני-אילון - אחיסמך דינה כחלק מעיר המוקפת חומה
 חיבור ת"ת דרכי יושר לבתי רחוב הרב עובדיה • המדידה מהגדר ולא מהמבנה ודיני חומת
 העיר • העולה להלכה • גם יש פחות מע' אמה ושיריים

פרק ד

דיני חיבור "כניסה בחלל-הקשת" לענין תחומי שבת ובירור חיבורי חלל-הקשת
שבין שכונת גני-אילון - אחיסמך לחלקי העיר לוד

דיני תוך חלל הקשת שהוא כבתי העיר ממש
 עיקר הדין של עיר העשויה כקשת • ביאור דברי הגמ' שהוא כעיר ממש • הראיה מחומת
 העיר שנפרצה • הראיה מדברי הרמב"ן וש"א • הראיה מדברי המהר"ל והמ"א • ביאור
 דברי המ"ב שם • דברי החזו"א סי' ק"ט סקט"ו • דברי החזו"א סי' ק"י סקי"א • ההוכחה מדין
 ד' אלפים בין רגלי הקשת ודברי הראשונים שם ומדיני עיר העשויה כגא"ס • ההוכחה מדברי
 המ"א והגר"א לענין כפרים המשולשים • הביאור בדברי הריטב"א

חיבור שכונת גני-אילון - אחיסמך והעיר בתוך חלל הקשת והעולה להלכה
ששכונת גני-אילון - אחיסמך דינה כחלק מעיר המוקפת חומה
 דברי החזו"א שתוך הקשת מצרף למגילה והקשת לצירוף שכונת גני-אילון • חיבורים אם
 נחוש לשיעור הקטן • החיבור שאין מגג הקשת לקו-היתר אלפיים אמה • החיבור בהבלעות
 כמה מקומות • החיבור בקשת אחת ללא צורך לחבר קשת בתוך קשת • ההכרח לסמוך על
 חיבורי קשתות בכמה שכונות בירושלים

פרק א

העיר לוד וזיהויה ומקומה מימות יהושע בן נון ועד עתה
ודיני ערים האחרות (מלכד ירושלים) המוקפות חומה מימות יהושע בן נון



יישובה של לוד בימי התנאים והאמוראים ועליה היתה הוראת הגמ'

א גמ' מגילה ד' א' אמר ריב"ל לוד ואונו וגיא החרשים מוקפות חומה מימות יהושע בן נון הון, והני יהושע בננהי והא אלפעל בננהי דכתיב ובני אלפעל עבר ומשעם ושמר הוא בנה את אונו ואת לד ובנתיה, ולטעמך אסא בננהי דכתיב ויבן ערי מצודות ביהודה, אמר רבי אלעזר הני מוקפות חומה מימות יהושע בן נון הון, חרוב בימי פילגש בגבעה ואתא אלפעל בננהי, הדור אינפול אתא אסא שפצינהו, ופי' רש"י שם דמערבי בנימין הן וגם במתני' דערכין תני לוד ואונו כמוקפות חומה וגיא החרשים לא נמנית שם ומ"מ לפי שחומותיהם חדשות הוצרך ריב"ל לומר דגמיר מרביה דמוקפות מימות יהושע הן, ואמנם בגירסת מתני' דערכין שלפנינו נזכרה רק אונו אבל בגירסא שהיתה לפני רש"י נמנית גם לוד במתני' דערכין ג"כ, וע"כ כן הוא דכבר כתב רש"י מגילה י' א' ד"ה את אלו דמנינא דמתני' דערכין "אין שם יותר מתשעה" ואילו לפנינו במתני' שם לא נמנו כי אם שמונה, וע"כ היינו משום דגריס רש"י גם במתני' דערכין דלוד מוקפת חומה, ומ"מ מבואר בגמ' מגילה שם דמוקפת חומה מימות יהושע בן נון, וכן מבואר בירושלמי ריש מגילה דאמר ר' אחא בשם ר' יהודה בן לוי בשם ריב"ל בשם רבי לוד וגיא החרשים מוקפות חומה מימות יהושע בן נון וכו' ומסיק ר' חנניה בשם ר' פינחס שם דלוד ואונו הן הן גיא החרשים.

ב והנה זה ודאי דמימרא דריב"ל ושאר אמוראי בגמ' מגילה שם היא על העיר לוד שהיתה ידועה להם בזמנם כאשר ריב"ל תלמידו של רבי היה ומיושבי לוד וחכמיה בעצמו וקבע בית מדרשו שם וכדאמר' בירוש' תרומות סוף פ"ח ובירוש' שביעית סוף פ"ח ובבראשית רבה ויגש פרשה צ"ד ובפסיקתא רבתי פל"ב ובעוד מקומות וכמו שכבר כתב בכפתו"פ פ"ז^א, וכן שאר אמוראי שהוזכרו בגמ' ירוש' שם איירי על העיר לוד הידועה להם עצמם וכמו שיתבאר להלן דגם ר' אחא בעל המימרא בגמ' ירוש' היה מיושבי לוד ומחכמיה, ולפי המבואר בגמ' מגילה שם עולה כי מימות יהושע בן נון ועד ימות אסא המלך ידוע ענינה של לוד וישיבתה, והנה גם לאחר מכן בשיבת בני ישראל לארץ אחר חורבן הבית הראשון חזרו לישיבתם בלוד וכדכתיב עזרא ב' לג' ונחמיה ז' לב' ועוד מקומות וזה בשנות שלטון הפרסים,

ובימי בית שני היתה העיר לוד ידועה במקומה ושיבתה כאשר אח"כ בימי החשמונאים ובשנות שלטון הרומאים היתה שייכת לפלך יהודה², ובחורבן בית-שני ביקש רבן יוחנן בן זכאי מאספסיינוס קיסר שיינצלו מאנשי ירושלים הבורחים ללוד אשר נכנעה לפני הרומאים ולפיכך לא חרבה וכמבואר כל זה בברייתות דאבות דר"נ (ד' י') ובאיכה רבתי ב' ועוד מקומות.

וכבר ידוע בכל דוכתי מדברי התנאים אחר חורבן הבית על המשך ישיבתם בעיר לוד והיה ידוע ומפורסם מאד מקומה וחיבתה, שהרי תלמידו של ריב"ז היה רבי אליעזר הגדול שקבע מושבו בלוד הוא ובית דינו וכמו שאמרו בגמ' סנהדרין לב' ב' צדק צדק תרדוף הלך אחר בית דין יפה כו' אחר ר"א ללוד כו' וכדאמרי' בביצה ה' א' כרם היה לו לר"א במזרח לוד וכו' ובגמ' חגיגה ג' ב' ובתוספתא ידים פ"ב טז' ובהרבה מקומות, והיתה מושב קבוע לרבים מהתנאים ז"ל וכמו שאמרו במתני' ר"ה כא' ב' במעשה שעברו יותר מארבעים זוג ועיכבן ר"ע בלוד כו', וכן תניא בתוספתא פסחים פ"י מעשה ברבן גמליאל וזקנים שהיו מסובין בבית ביתוס בן זונין בלוד והיו עסוקין בהלכות הפסח כל הלילה עד קרות הגבר הגביהו מלפניהם ונועדו והלכו להן לבית המדרש וכו', וזהו שאמרו בגמ' קידושין מ' ב' על רבי טרפון וזקנים שהיו מסובין בעליית בית נתזה שבלוד כו' שהיתה מקום גדול לאסיפת חז"ל לתורה, וכדתניא גם בגמ' שבת כט' ב' שאמר רבי יהודה ששבתו חכמים בבית נתזה שבלוד וכו', ותנן בב"מ מט' ב' הורה רבי טרפון בלוד כו' ושמחו תגרי לוד וכו', ואמרי' בסוכה ב' ב' בסוכתה של הילני המלכה בלוד והיו זקנים נכנסים לשם וכו', ואמרי' בירוש' תענית פ"ד ה"ה שבמעברתא דלוד שרף אפוסטומוס הרשע את התורה, וכהנה רבות לאין מספר בבבלי ובירוש' ובשאר מקומות.

וכן ברור בדברי חז"ל שהיה שטחה של לוד גדול ורחב, וכמו שאמרו בפסיקתא רבתי פל"ב "לך והראה לרבי יהושע בן לוי כו' והוא יושב במדינה הגדולה בלוד", וכעין זה בירוש' תרומות פ"ח ה"ד דערק ואזיל לגבי ריב"ל ללוד ואמרי' לישנא "אתון ואקפון מדינתא" ולישנא "אנן מחרבין מדינתא", וכו' ב' בירוש' בב"מ פ"ו שהיו ערים אחרות שהיו מעלות מס ואגריא ללוד ועי"ש.

ב. וכמבואר בספר חשמונאים (א' יא' ועוד מקומות שם) אשר רבותינו ז"ל סמכו ידיהם עליו וכמב' בדברי הרמב"ן פ' ויחי וכמבואר בדברי האברבנאל סוף דניאל וגם במקומות רבים בדברי הפוסקים ז"ל וכגון בתוי"ט מגילה פ"ג מ"ו ובא"ר סי' תר"ע סק"א ובמור וקציעה סי' ש"ו וסי' תר"ע ועוד.

וכיו"ב מבואר הרבה מענייני ישיבתה של לוד בימי בית שני בספר קדמוניות היהודים ליוסף בן-מתתיהו (יג, 126-128) שהביאו גדולי הפוסקים ז"ל את דבריו בהרבה מקומות (אף כמה שלא הובא בספר יוסיפוס וכידוע), וכגון בעל הערוך ז"ל בערך איסתירא והרב אברבנאל ז"ל במקומות רבים והמהרש"א ז"ל בב"ב יא' א' והש"ך ביו"ד סי' רצ"ב סקט"ו והתוי"ט שקלים פ"ו מ"ג ורבינו יהונתן אייבשיץ ז"ל בספרו תפארת יהונתן ריש פ' קדושים והיעב"ץ בהגהותיו יומא ט' א' ועוד, וראה במש"כ מרן הקה"י ז"ל בספר שיעורין של תורה פ"ח ס"ה להוכיח מדבריו לענין שהעיקר כהשיעור הגדול ויעו"ש.

ג. והיינו דא"י מקום קטן ועיר קטנה שיש להסתפק על המשך יישובה שמא אין יושבים ממש במקומה של העיר הקטנה, וכדלהלן, ובזה נראה פשוט שאפילו אם צדקו דברי החוקרים האומרים שהעיר שהיתה בימות יהושע היא רק בשטחו של המקום הנקרא כיום תל-לוד (ראה במפות שבסוף הקונטרס) מ"מ ע"כ שהעיר שהיתה בימי חז"ל ותחת שלטון הרומאים היתה גדולה ורחבה הרבה יותר ומ"מ כולה היתה כהמשך אחד לעיר

וכן היה עד סוף ימי התנאים, וכמבו' בירוש' סנהדרין ריש פ"א דנכנסו כ"ד קריות של בית רבי לעבר את השנה בלוד כו', וכדאמר' גם בסנהדרין עד' א' דאמר רבי יוחנן בשם ר' שמעון בן יהוצדק נמנו וגמרו בבית נתזה שבלוד כו' וזו סוף תקופת התנאים ותחילת תקופת האמוראים אשר המשיכו מושבם בלוד והמשיכה העיר בבנינה, וכדאמר ריב"ל גופיה משמיה דרבי בגמ' מגילה שם על לוד הידועה שישב בה ריב"ל עצמו וכו"ל, וכן מצינו בגמ' כתובות קיא' ב' אמר ר' יעקב בן דוסתאי מלוד לאונו ג' מילין פעם אחת קידמתי בנשף והלכתי עד קרסולי בדבש תאנים כו', ובגמ' שקלים פ"ה ה"ד ר' חמא בר' חנינא ור' הושעיא מטיילי בהנך בי כנישתא דלוד כו', ובגמ' פסחים סב' ב' מדברי ר' שמלאי שביקש ללמוד ספר יוחסין מרבי יוחנן ואמר שהוא מלוד, וכהנה רבות לאין מספר בבבלי ובירוש' ובשאר מקומות.

והיינו דמימות יהושע בן נון ועד ימות האמוראים היתה לוד יושבת במקומה ולא חזרה ונתיישבה במקום אחר, שהרי ריב"ל שהיה יושב בלוד ע"כ אמר דהיינו לוד ידיה והיא המוקפת חומה מימות יהושע בן נון, שאם לא כן פשיטא שהיה ריב"ל אומר דלוד שהיתה מוקפת חומה אינה לוד שהוא עצמו יושב בה או שחלק ממנה אינו לוד שמימות יהושע, והדבר פשוט וא"צ להיאמר כי אפילו לא היה הדבר מוטל בספק כלל שזו היא לוד והיא במקומה, כי מצינו בכמה מקומות שבמקום שהיה הדבר בניהון אם זו היא העיר שהמשיכה מימות יהושע בן נון היו האמוראים מורים הוראתם להדיא ואפילו אם היתה ההוראה שאכן זו העיר מימות יהושע בן נון וכש"כ אם ההוראה היא שאין זה המקום ההוא, וכדאמר' בירוש' ריש מגילה דרבי יוחנן קרא מגילה בכנישתא דכיפרא בט"ו ואמר דהדא היא עיקר טבריא קדמייתא כו' וכיו"ב בגמ' בבלי וירוש' ריש מגילה כמה הוראות למקומות הודאי והספק, וכלפי לוד לא אמרוה אלא אמר ריב"ל בסתמא והיינו דלא קס"ד כלל שלוד שישב בה ריב"ל עצמו אינה אותה לוד שמימות יהושע בן נון, וכן באמוראים שאחר ריב"ל מצינו מיושבי לוד שהביאו מימרא דריב"ל על לוד שהיא מימות יהושע בן נון, כי בירוש' מגילה שם אמר ר' אחא הך מימרא משמיה ר' יהודה בן לוי בשם ריב"ל כו' והרי ר' אחא עצמו ג"כ היה דר בלוד וכדאמר' בירוש' ריש פ"א דסנהדרין בעובדא דר' זירא דאמר לר' ירמיה דיושבי לוד גסי רוח ומעוטי תורה עד דחזא לר' אחא ור' יהודה בן פזי וכו'.

ולפיכך אין כל צורך להאריך בדבר הפשוט דמימרא דריב"ל היינו על לוד הידועה מימות יהושע בן נון והיא לוד היושב בה ריב"ל עצמו, ואין כל צורך להאריך עוד לבטל דברי תיפלות (שראיתי שיש שאמרום או כתבום בשנים האחרונות) דריב"ל איירי על העיר לוד העתיקה אשר לא היתה קיימת כבר ולא איירי על לוד שהיה יושב בה בעצמו ומה שלא הזכיר ריב"ל בפירוש שאי"ז לוד שלהם כי היה ידוע בדורו של ריב"ל דלא איירי דבריו על לוד שיושב בה הוא עצמו, וכביכול שהיה ריב"ל וכן שאר אמוראי בגמ' ירוש' שם שהביאו הא מימרא מטעין בידועין ח"ו את הבאים אחריהם בכל הדורות וקובעים בגמ' מכשול גדול ח"ו, ואין צריך לומר שכל זה הבל ורעות רוח ורחמנא ניצלן מהאי דעתא.

דעת הראשונים והפוסקים שנשארה לוד על מקומה עד ימינו

ד ומימות האמוראים והלל, הנה אף שהעיר לוד לפרקים חרב ונכבשה כפעם בפעם¹ ובכמה זמנים לא היו דרים בה יהודים אלא גויים מעמים שונים², מכל מקום רבו מאד ההוכחות הברורות והעדויות השונות לאורך השנים שלא זזה ממקומה אותה עיר העתיקה שמימות יהושע בן נון וגם לא נחרבה העיר כליל מעולם אלא בחלק מהבתים וחזרה ונבנתה במקומה³, אלא שאין אנו באים לסמוך על כתבי חכמי אומות העולם וגדולי החוקרים⁴ כי אם להוכיח הדבר מבארות מים חיים דברי חכמינו הקדמונים רבותינו הראשונים והפוסקים ז"ל שהיה פשוט להם כן.

ה ויש להוכיח להדיא דדעת הרמב"ם ז"ל כן דהעיר לוד שבזמנו היא העיר לוד שבזמן חז"ל, שהרי כתב הרמב"ם בפ"ה מקידוש החודש ה"א "וכל מקום כו' שאפשר שהיו שלוחין מגיעין אליו רואים אם אותו המקום מארץ ישראל שהיו בה ישראל בשעת הראיה בכיבוש שני כגון אושא ופרעם ולוד ויבנה כו' עושין יום אחד בלבד", והיינו דהרמב"ם לשיטתו שם דס"ל דעיר שלא היתה בנויה בזמן שקידשו ב"ד ע"פ הראיה ולא היו באים אליה שלוחין הרי היא נוגת בשני ימים טובים אפילו אם היא חלק מא"י, ומ"מ פשוט לו שהעיר לוד שבזמנו היא עיר

ד. אחר תקופת שלטון הרומאים בימי חז"ל וכאמור, נמשך שלטון הביזאנטים-נוצרים (שהחל לפני מעט יותר מ-1600 שנה, בשנת 395 למנינם לערך) עוד מאות שנים, וכיבושם של המוסלמים את העיר מידי הביזאנטים-נוצרים היה לפני מעט פחות מ-1400 שנה (שנת 634 או שנת 636 למנינם), כאשר עוד לפנייהם כבשו הפרסים את העיר (בשנת 614 למנינם) ולאחר מכן (בשנת 628 למנינם לערך) שוב שלטו בה הביזאנטים-נוצרים עד הכיבוש המוסלמי כאמור, לאחר מכן כבשוה הסלג'וקים (בשנת 1071 למנינם לערך) ושוב כבשוה הנוצרים הצלבנים עשרות שנים לאחר מכן (בשנת 1099 למנינם לערך), המוסלמים שבו וכבשוה כמאה שנה לאחר מכן (בסביבות השנים-1187-1191 למנינם) והנוצרים הצלבנים שבו וכבשוה מהם (בסביבות השנים-1204-1228 למנינם), לאחר מכן כבשוה המוסלמים-הממלוכים (בסביבות השנים-1260-1266 למנינם לערך), לאחר מכן כבשוה המוסלמים-העות'מאנים (בשנת 1516 למנינם).

ה. ובספר מסעות רבי בנימין מטודילה ז"ל בשנות ד"א תתקכ"ג-תתק"ל (1170 למנינם) הזכיר קיום העיר לוד והעיד שאין בה אלא יהודי אחד צבע הדר בה.

ו. ראה למשל במאמרו המקיף של פרופ' הרב אליצור (תחומין תשמ"ח ט) ת"ח ויר"ש ומגדולי המומחים בעולם בתחומים אלו בעדויות רבות והוכחות ברורות וחותרות בכל זה לאורך כל התקופות והשנים, והדברים ידועים ומפורסמים בספרי החוקרים וההיסטוריונים לאורך כל התקופה שמימות הרומאים ועד עתה.

ז. ואין הכוונה שבאמת א"א לסמוך על הראיות הרבות בענין זה, כי בודאי אפשר לסמוך על הרבה מהראיות שהן עדויות של חכמי אומות העולם מהתקופות השונות של שלטון העמים בארץ-ישראל בענין העיר לוד, וגם נתינת מרחקים שונים ממקום למקום אשר תואמים להפליא את מיקומה המדויק של לוד בימינו ג"כ (וראה גם בהערה הבאה), ואשר עולים בקנה אחד בדקדוק עם מה שאמרו ז"ל בירוש' שביעית פ"ט ה"ב כו' מאמאוס עד לוד שפלה מלוד ועד הים עמק כו', שאי"ז השערות הבל של חוקרים או דימויים מפוקפקים של שמות מקומות וכיו"ב אלא סיפור דברים של הדרים בארץ והמבקרים בה בכל התקופות השונות או של דברי ימי המלכים והשליטים השונים בכל התקופות הללו, ואשר על דוגמתן סמכו רבותינו הפוסקים ז"ל בהרבה מקומות וכעין מה שאמר הכתוב "הלא הם כתובים על ספר דברי הימים למלכי מדי ופרס" וכיו"ב, אלא שאין ברצוננו לזקק לראיות אלו ולבוא לדון האם וכיצד ואימתי אפשר לסמוך עליהן וזה אומר בכה וזה בכה, וכש"כ שלא באנו לסמוך כלל על ההוכחות הרבות הנוספות הקשורות לממצאים ארכיאולוגיים ומטבעות שטבעו הגויים דאז וכיו"ב מהחפירות שנעשו בעשרות השנים האחרונות וגילוי מקומות העיר העתיקה בשכבות שונות של שיירי הבתים וכיו"ב, ואין כאן המקום להאריך.

שעושה יום אחד משום שהיא העיר לוד של זמן התנאים שקידשו על פי הראיה, ובדפוס וילנא נדפס בדברי הרמב"ם בטעות "לז" ולא לוד, אבל כבר תיקנו הדבר ברמב"ם הוצאת פרנקל ע"פ כתבי הרמב"ם המדויקים וכל הדפוסים הישנים אשר צ"ל "לוד".

ומ"מ ברורה דעת הרמב"ם ז"ל לענין לוד ומיקומה, והרי הרמב"ם ז"ל עצמו היה דר במצרים והיה ידוע לו היטב עניני הערים בארץ ישראל שבזמנו וכידוע מהרבה אגרותיו ז"ל בכמה ענינים, ופשוט ואין צריך להיאמר שאם כתב הדין על העיר לוד היינו העיר שהיתה בזמנו כעיר גדולה וחשובה והיינו העיר שמימות יהושע בן נון, ולא היה הרמב"ם ז"ל מכשילנו ח"ו אם היה צד שהעיר לוד או חלקה אינה זו שמימות יהושע בן נון, וזה פשוט וא"צ לפנים.

וכן כתב גם רבי אשתורי הפרחי ז"ל בכפתו"פ פרק נ"א דלמעשה נהגו בא"י בזמנו כדעת הרמב"ם ועושים יום אחד בעיר לוד ואף שבסמוך אליה בעיר גת הקרובה כדי אלף וחמש מאות אמה עושין ב' ימים, ונראה שאין כונת הכפתו"פ שהיתה מחלוקת בין בני לוד ובני גת אם לנהוג כדעת הרמב"ם אלא שכיון שהיה הדבר ברור אצלם כשמש על מיקומה המדויק ממש של לוד מזמן חז"ל ועד זמנו של הרמב"ם ולאחר כך עד זמנו של הכפתו"פ, וכל כך הוא בדקדוק עד שבמרחק אלף וחמש מאות אמה כבר לא היה כחלק מהעיר שמזמן חז"ל ועל המקומות האחרים והיינו העיר גת כבר נהגו בה ב' ימים, אמנם אין נפק"מ איך נפרש בדברי הכפתו"פ לענין גת כי מ"מ לענין לוד כתב דברים ברורים דעושים יום אחד לדעת הרמב"ם והיינו דזו היא לוד עצמה שמימות יהושע בן נון ובהמשך מימי התנאים שקידשו בה בראיה וכמשנ"ת.

ומלבד דדעת הכפתו"פ שם מוכחת להדיא גם דעיר לוד שבזמנו היא לוד שבזמן הרמב"ם והיא לוד שבזמן חז"ל, הנה גם דעת הכפתו"פ להדיא כן במש"כ בפ"ח שגם בלוד בזמנו יש לקרוא המגילה רק בט"ו כמו בירושלים וכן כתב שם להרחיק דעת האומרים שבירושלים יש לנהוג ב' ימים וכו' וכתב שם דמלפנים נהגו בירושלים לקרוא בב' ימים ושלח להר' מתתיה ז"ל וכתב אליו שאם היה שם בירושלים בעת שקוראים ב"ד היה יוצא מבית הכנסת פן יאמר לי הכסיל בחושך הולך וכו' וכתב הכפתו"פ דהדין עמו והם ביטלו מנהג זה והנהיגו לקרוא בירושלים רק ביום ט"ו ולמעשה כתב הכפתו"פ שם דהוא הדין גם בעיר לוד", והיינו דהיה פשוט לו שהעיר לוד שמצא בזמנו היא היא לוד שאמר ריב"ל עליה והיה מוחלט הדבר אצלו לקרוא בו רק בט"ו, ועוד כתב שם בפ"א ובפרק נ"א מהמבואר בגמ' ביצה ה' א' ממתני' מע"ש פ"ה מ"ב דלוד מהלך יום אחד מן המערב וכן מדד רבי אשתורי הפרחי ז"ל עצמו בהליכתו ומצא כן וכתב שם המרחקים מחדיד ומרמלה ומנוב ויבנה וצריפין וכו' בהרבה מקומות, וכן כתב הכפתו"פ בפ"ז לענין לוד שבזמנו שהיא העיר לוד שאמרו בגמ', וכל זה לשיטתו ז"ל הברורה בהרבה מקומות שהעיר לוד בזמנו היא היא לוד שבימי יהושע בן נון ובימי חז"ל ומקומה הברור דמאז לא נשתנה^ח.

ח. ויתבאר עוד להלן דגם דברי הרמב"ם ז"ל ריש מגילה דקוראים מגילה רק בט"ו בכמה ערים בא"י, ולהדיא דלא זו בלבד שקראו בירושלים רק בט"ו אלא דכן היה ברור להם גם בערים נוספות המוקפות חומה, והמנהג שהזכיר הכפתו"פ וביטלו הרי הוא ע"כ מנהג טעות שנשתרש אחר זמן הרמב"ם ז"ל.

ט. וכל השמות השונים ומקומות הערים וההרים שהזכיר בעל הכפתו"פ כמדירה מסביב ללוד וממרחק ממנה אליהם וכיו"ב כולם תואמים בהחלט את סביבות המקומות והערים העתיקות שהיו מאז ועד עתה, וגם המרחקים תואמים ומדויקים כמעט לגמרי (עד כמה שאפשר לדייק במדידות פסיעות וכיו"ב), פרט למש"כ שם

[ו] וכן כתב מהר"ם בן חביב ז"ל בגט פשוט סי' קכ"ח סל"ב שהעיר רמלה היא העיר הסמוכה ללוד ורחוקה מירושלים מהלך יום אחד, והיינו כדרך שאמרו במתני' ובגמ' דלוד רחוקה מירושלים מהלך יום אחד וכו' עי' ש כל דבריו, והיינו שגם בימיו היינו לוד שמקומה כפי שהיה מקומה בזמן חז"ל והיינו לוד דמימות יהושע בן נון, וכבר מצינו בדברי הגאונים ז"ל כן על סמיכות הערים רמלה ללוד ועל התיאור השווה למה שאמרו חז"ל על מקומה של לוד, וכמש"כ רה"ג ז"ל בפ' הגאונים נדה פ"ב מ"ז שירושלים יושבת בהר וכשירידים מן ההרים אל המישור לעמואס (היינו אמאוס המב' בירוש' שביעית פ"ט ה"ב כו' מאמאוס עד לוד שפלה מלוד ועד הים עמק כו') ורמלה ללוד חברותיה כו'.

ובפאת השולחן הלכות א"י ס"ג סט"ו כתב דבירושלים קוראים את המגילה רק ביום ט"ו ויש אומרים דכן הוא בכמה ערים ומהם הזכיר גם אונו ולוד וכו', ושיטת י"א הללו היינו שיטת הכפתו"פ פ"ח וכמו שציין שם בבית ישראל דהכפתו"פ הביא דאף בירושלים היו נוהגים בתחילה לקרותה גם ביום י"ד וגם ביום ט"ו וביטל דעתם וכתב כן גם לענין לוד שאין קוראין מגילה אלא בט"ו וכנ"ל, ובדברי הפאה"ש וביותר בבית ישראל שם פשוט לו כדברי הכפתו"פ וכמו שיתבאר שם.

וכן רבינו החיד"א ז"ל בברכ"י סי' תצ"ו סק"ט בתוך דבריו שדן לענין יפו (אשר בזמנו לא היו בה יהודים) היה פשוט לו ג"כ שהעיר לוד שבזמנו היא לוד שבית דינו של רבן גמליאל קידשו בה את החודש ועומדת על מקומה וכן היה פשוט לו על העיר יפו ועל העיר יבנה וכו"ב ועי"ש.

קביעת הראשונים שלא נתרקה העיר ומנהג הראשונים לקרוא בה בט"ו

[ז] ובאמת שמזה כבר היה מקום המספיק לקבוע דבר ברור שהעיר לוד שבזמנינו דינה כמוקפת חומה וזה ע"פ הרמב"ם והכפתו"פ ומהר"ם בן חביב והפאה"ש והברכ"י שברור להם שהיא העיר לוד שמימות יהושע ועד עתה וכל אחד מרבוותא ז"ל בדורו היה ברור לו הדבר לקבוע הדין ע"פ זה, והדברים ברורים כשמש שכל דבריהם הם על העיר לוד הידועה מאז ועד עתה והיא הסמוכה לרמלה והיא שבמקומה עם כל הפרטים שכתבו כל רבותינו ז"ל הנ"ל, וא"כ כך יש לקיים גם המשך הדין לענין העיר לוד שבזמנינו, שהרי לכל הפחות זה ברור ומוכרע הדבר ללא כל ספק ופקפק או חולק שלא נחרבה העיר לוד ונבנתה במקום אחר מימות הפאה"ש והברכ"י ועד עתה, ומשנת תקנ"ט כבר ישנן מפות מדוייקות של אזורי רמלה-לוד והרי הן לפנינו.

במרחק בין העיר לוד והעיר רמלה (הנקראת גת בלשונם דאז) שבמש"כ שהוא כ-1500 אמה הדברים צ"ע קצת על פי מספר מדידות ומפות דמאז שמהן עולה כי המרחק שהיה בין לוד העתיקה לרמלה העתיקה הינו כ-3 ק"מ, ואמנם בזמנו של הכפתו"פ כבר נתרחה עיר לוד יותר ממה שהיה בזמן חז"ל ומ"מ העיר העתיקה במקומה עומדת והמשכה היה יותר קרוב לעיר רמלה, או אולי כונתו רק למרחק בדרך הראשית ההולכת מעיר לוד לעיר רמלה וכ"ז אין ברור, ומ"מ אין בו כדי לפקפק שום פקפוק במיקומה של לוד (וכן מיקומה של העיר רמלה אלא שאי"ז הנידון דידן כאן) כאשר כתבה הכפתו"פ בסימנים רבים מאד אשר כולם במקום אחד הם והיא מקום העיר לוד שבימינו, וכדלהלן.

י. מפת ז'קוטן המפורסמת ועוד מפות אשר כבר שורטטו גם לפי גודל כל עיר ועיר ומקומה המדוייק.

אלא שעדיין אולי נבוא לומר שמסתבר שכאשר עיר ישנה נהרסת בחלקה וחוזרת ונבנית אף אם נבנית במקומה הראשון מ"מ אין בונים אותה מקצה לקצה ממש כתבנית מה שהיתה, אלא שבאיזה קצה או חלק מהעיר שבים ובונים ואז נבנית העיר ומתארכת או מתרחבת לצד אחר ובזה היא מתרחקת בחלקה או ברובה מהעיר הישנה, וכן היא המציאות שהיתה בעיר לוד על פי כמה מהחוקרים שהוכיחו בהוכחות שונות שהעיר לוד שתחת שלטון רומי שהיתה בזמן חז"ל עיקרה הוא בקצה הצפוני של העיר לוד שבזמנינו ואילו העיר לוד הערבית שלאחר כיבושה מידי הרומאים היתה יותר דרומית ממנה, ואף שגם ברור גם על פי דברי החוקרים הללו שחלק מהעיר לוד הרומית היה גם בתוך שטח לוד הערבית מ"מ נבוא לחוש שאותה עיר לוד שבימות יהושע בן נון היתה כולה בצד האחר והתחילו לבנות שוב באיזה זמן את העיר לצידה השני ועתה בזמנינו אין מהעיר לוד העתיקה שבימות יהושע בן נון שום חלק שהוא בתוך העיר החדשה.

ח אולם הדבר מוכרח מיניה וביה שאין שייך לחוש כן, דהנה זה ודאי מוכח להדיא מדברי הרמב"ן ז"ל שאין אנו אומרים שנעתקה עיר ממקומה ונבנתה במרחק ממקומה הראשון אף אם נבוא לחוש לשינוי מרחק מעט, שהרי הרמב"ן ז"ל בפ' וישלח (פ"ה פט"ו) כתב מתחילה שהנכון שקבורת רחל רחוקה מבית לחם מהלך כמה שעות כו' וסיים דבריו ועכשיו שזכיתי ובאתי אני לירושלים וכו' ראיתי בעיני שאין מקבורת רחל לבית לחם אפילו מיל והנה הוכחש הפי' הזה כו' עי"ש, הרי ברור שלא חשש שמא בית לחם אחרת היא שחזרה ונבנתה במרחק או שאין המוחזק לקבורת רחל נכון, וכן כתב שם עוד לענין הרמב"ן וכן ראיתי שאין קבורה ברמה כו' אבל הרמב"ן אשר לבנימין רחוקה ממנה וכו', וכ"ז ממה שהכריע כדבר פשוט שלא זה ממקומה ואילו זה אינה נבנית ממרחק אלא מעט, ולפיכך אפילו אם נאמר דגם לדעת הרמב"ם והכפתו"פ ומהר"ם בן חביב והפאה"ש והברכ"י שברור להם שהיא העיר לוד שבימות יהושע ועד עתה מ"מ אין מיקומה של לוד כיום ממש במיקום העיר העתיקה ההיא, אבל עדיין אין מרחק גדול בין הבניה החדשה ובין העיר שבימות יהושע בן נון.

ועוד יש להוכיח מדברי הרמב"ן והר"ן ז"ל ריש מגילה דהיו ערים בארץ ישראל בזמן רבינו הרמב"ן ז"ל ואחריו בזמן רבינו הר"ן ז"ל שהיו קוראים את המגילה בט"ו, שהרי כתב הרמב"ן ז"ל שם "ומיהו עכשיו לא ראיתי שיהיו נוהגים בעשרה בטלנים של בית הכנסת בשום מקום" וביתר פירוט בדברי הר"ן שם שהביא דברי הרמב"ן ז"ל "אבל הרמב"ן ז"ל כו' וצ"ע לפי דבריו היאך נהגו עכשיו בארץ ישראל לקרוא בט"ו שהרי ברוב המקומות אין שם עשרה בטלנים" וכו' עי"ש, ולהדיא שנהגו בכמה מקומות בא"י לקרוא בט"ו וכדין ערים המוקפות חומה ובלא ספק, והנה הרמב"ן ז"ל נפטר בשנת ה' אלפים ל' (1270 למנינם) שלש שנים בלבד לאחר עלותו לא"י בשנת ה"א כ"ז ובאותו זמן היה מנהג ברור לקרוא בערים שונות בא"י בט"ו וכנ"ל, והר"ן ז"ל נפטר בשנת ה' אלפים ק"מ (שנת 1380 למנינם) והעתיק כן ע"פ דברי הרמב"ן וכנ"ל, והרי רבי אשתורי הפרחי ז"ל בעל הכפתו"פ נפטר כ"ה שנה לפני הר"ן ז"ל כי נפטר בשנת ה"א קט"ו ושנת 1355 למנינם), ולהדיא דאע"פ שהביא הכפתו"פ שהיו שנהגו בירושלים בב' הימים וביטל מנהגם לגמרי וכו' וכנ"ל, הרי דכעיקר דעת הכפתו"פ לנהוג בשאר ערים המוקפות כדין ירושלים לקבוע

פורים רק בט"ו"י היה כבר מנהג קיים ומקובל בא"י וכמו שכתבו הרמב"ן והר"ן ז"ל, וגם זה מוכיח להדיא דלא אמר' שנשתנה מקומן מאז ימות יהושע בן נון ולפיכך נהגו פורים בט"ו בכל הערים האחרות המוקפות חומה וכעדות רב סהדא רבינו הרמב"ן ז"ל.

ט ואם כן הרי ממה נפשך יש לקבוע מכמה צדדים על העיר לוד שבימינו שדינה כעיר מוקפת חומה, שהרי ראשית כבר נתבאר שהאמת המתבארת מדברי הרמב"ם והכפתו"פ ומהר"ם בן חביב והפאה"ש והברכ"י הנ"ל שברור להם שהיא העיר לוד שמימות יהושע ועד עתה והיינו שנשארה העיר העתיקה ובנו מצידה לכאן ולכאן, ואז פשיטא שכל העיר לוד היא כחלק מעיר מוקפת חומה כל שאין הפסק בתים בתוך העיר במקומות שונים (וכאשר יתבאר להלן בפרקים הבאים), וכך הוא הפשוט בדברי כל הני רבוותא ז"ל שהחזיקו בודאי את כל העיר לוד כמקשה אחת עם העיר שהיתה בימי יהושע בן נון.

ושנית, כי אף אם יבוא אדם לחוש מכל מקום שהעיר החדשה נבנתה לצד אחד יותר מאשר לצד השני ונתרחקה מהעיר העתיקה, הרי כבר נתרחב בזמנינו שטח העיר כל כך לכל הצדדים על פני אלפי מטרים רבועים נוספים, וכמה הוא רחוק מן הלב לחוש אפילו חשש קל עוד על חיבורה של לוד שבימות יהושע בן נון עם המשך העיר שנבנתה מחדש, וברור שכבר נכלל בעיר שטחה של לוד העתיקה, ואין לנו לחוש שהעיר לוד הקדומה היא באיזה צד רחוק כל כך עד שהתרחבותה של העיר כיום עדיין אינה מגיעה לחורבותיה של העיר העתיקה, כי כל זה לא יתכן כלל שהרי כבר נתבאר מדברי הרמב"ן שאין לחוש להעתקת מקום העיר למרחוק, ונתבאר מעדות הרמב"ן והר"ן ז"ל שכך נהגו בימות הראשונים ז"ל בערים אחרות שבא"י המוקפות חומה לקרוא בט"ו ולא חששו לתזוזת העיר למקום אחר מימות יהושע, ואם נחוש לכך עוד הרי זה כאילו באנו ח"ו להכחיש דברי הרמב"ם והכפתו"פ ומהר"ם בן חביב והפאה"ש והברכ"י הנ"ל שברור להם שהיא העיר לוד שמימות יהושע ועד עתה והיא העיר שהיתה בזמן חז"ל ובזמן מימרא דריב"ל וכמו שנתבאר.

העיר לוד לכל הפחות הרי היא סמוכה לכרך שחרב וגם חזר ונבנה ונתרחב

י ואף אם לא הועלנו לקיים הדבר בלב כל אדם, ויהא אדם שיאמר שהוא חושש מכל מקום שאין זה מקום העיר העתיקה שמימות יהושע בן נון, הרי עוד מצד אחר יש לנהוג בעיר לוד ביום ט"ו, כי לפי הכרעת מרן החזו"א ז"ל בסי' קנ"ד סק"ג דגם מקום הסמוך לכרך שחרב נהג פורים ביום ט"ו, וכמו שכתב שם ע"פ דברי הריטב"א והגר"א ז"ל בפ' דברי הירוש' לענין כרך שחרב ונעשה של גויים ועי"ש², הרי פשוט דלכל הפחות העיר לוד החדשה היא בדין "סמוכה", שהרי אין צד לומר שהיתה לוד הקדומה במרחק מיל ויותר כי זה ודאי לא יתכן לדברי הרמב"ם

יא. וכמש"כ הכפתו"פ בפ"ח ג' לענין סלכה ואדרעי וכו' שיש להן לקרות המגילה בט"ו בלבד שהן מכיבוש עבר הירדן בימי משה רבינו ע"ה וכש"כ בערי א"י המוקפות חומה וכמש"כ הכפתו"פ שם בכמה מקומות וכמו שביארנו לעיל.

יב. ובדברי הרשב"א ז"ל הנדפסים מחדש מבוואר להדיא במגילה ב' ב' כדברי החזו"א שם דלפי דברי הירוש' אין לחלק בין כרך שחרב או עיר הסמוכה לכרך שחרב ובתרווייהו אם נודמן יהודי לשם הרי הוא קורא בט"ו בלבד, ויתבאר עוד להלן בפרק ב.

והכפתו"פ ומהר"ם בן חביב והפאה"ש והברכ"י שברור להם שהיא העיר לוד במקומה שמימות יהושע ועד עתה וא"כ אפי' אם נתרחה מעט אבל ודאי דלא סבירא להו דיתכן שנתרחקה הרבה, וכן כבר נתבאר דמוכח בדעת הרמב"ן ז"ל דס"ל שאין לחוש כלל להעתקת מקום העיר למרחוק וכדמוכח בדברי הרמב"ן והר"ן גם לענין מנהג שאר ערים בא"י לקבוע פורים בט"ו במקומות חומה, וראה בזה עוד להלן בפרק ב.

והרי ע"כ כן הוא, כי כבר כתב בשו"ת ציץ הקודש סנ"ג שהוראת הגר"ש סלנט ז"ל לנהוג ב' ימים בעיר לוד (שתבואר להלן עוד בפרק ב) היתה גם משום דס"ל שאין דין עיר סמוכה למקום שחרב וע"ז באמת פקפק בציץ הקודש שם ע"פ דברי הגר"א בפ' דברי הירוש' דס"ל דאמרי' סמוך למקום שחרב, והיינו כי אפילו המסתפקים אם נחרבה העיר ונבנתה במקום אחר (וכמו שיבוארו דברי הגר"ש סלנט ז"ל שהסתפק בזה וכדלהלן) מ"מ היה פשוט להם דלכל הפחות היא סמוכה ולא נתרחה העיר מאותו חלק שהיה מימות יהושע בן נון, וא"כ אחר הכרעת מרן החזו"א ז"ל כדברי הראשונים ז"ל להדיא דיש דין סמוכה לכרך שנחרב וקוראים בה בט"ו בלבד הרי ממ"נ לכל צד דין עיר מוקפת חומה, או מכמה צדדים שיש לנקוט שהיא המשך וחיבור ומקום אחד לעיר עצמה שהיתה בימות יהושע בן נון, או מצד שלכל הפחות העיר החדשה נחשבת כסמוכה לעיר שבימי יהושע בן נון.

יא אלא בדברי הבה"ל סי' תרפ"ח ס"ב ד"ה או הביא מדברי ספר דבר משה" דסמוך לכרך שחרב קוראין ב"ד, אבל הביא אח"כ מדברי הברכ"י דבכרך שישבו בה גויים קורא ישראל הבא לשם בט"ו, ואם כונת הבה"ל דאין דברי הברכ"י פלוגתא על הדברים הראשונים שהביא מדברי הדב"מ, הרי זה צ"ע טובא, שהרי מב' בדברי הראשונים ז"ל והפוסקים ע"פ דברי הירוש' דאין חילוק בין כרך שחרב לכרך שישבו בו גויים וכן מבואר בדברי המשא"מ עצמו, והחזו"א שם צידד דכונת הבה"ל לחלק בין כרך שחרב לכרך שישבו בו גויים ומ"מ לדינא פליג החזו"א וכן"ל, אמנם אפשר דגם כונת הבה"ל גופיה לומר דלדעת הברכ"י דבכרך שישבו בו גויים קוראים בט"ו אזי אה"נ כן הדין גם בכרך שחרב, וגם י"ל דלכל הפחות במקום שיש הוכחות רבות שלא נחרב כולו מעולם ואי"ז אלא חשש מעט שמא באיזה זמן שבנו את העיר הרחיבה לצד אחד והרחיקו מושבה מהעיר העתיקה הרי יש לנקוט לכו"ע דלא חשיב ככרך שחרב אלא כסמוך לכרך בעלמא, וראה בכל זה עוד להלן בפרק ב ונתבארו שם דעות הפוסקים ז"ל ודעת הבה"ל, אבל עכ"פ מצטרף צד גדול לדון את לוד כמקום שיש לקבוע בו פורים בט"ו ע"פ דעת החזו"א כפי דעת כמה ראשונים ז"ל וכדעת הגר"א ז"ל.

ובמקום שגם בעיקר העיר לא יוכל איש להכחיש דלכל הפחות יש צד גדול שהיא היא שמימות יהושע בן נון וכמשנ"ת, וכן במקום שכבר פשט היישוב למאד וחזרו ונתיישבו גם באותם מקומות שהיה הכרך לפני, הרי זה קרוב לוודאי כודאי דגם לדברי רבינו הבה"ל יש לנהוג כן, אולם עכ"פ ודאי דלדעת החזו"א ע"פ דברי הראשונים ז"ל ורבינו הגר"א עולה כן להלכה כי כו"ע מודו דלכל הפחות חשיבא סמוכה וכן"ל.

יג. וראה להלן בפרק ב דצ"ל "משאת משה" אשר דבריו הובאו בברכ"י שם וזה היה המקור הידוע לרבינו המ"ב ז"ל.

יב] והרי עוד ראייה גדולה וברורה שע"פ כל הנ"ל יש להחשיב את העיר לוד כודאי מוקפת חומה שדינה רק ביום ט"ו, שהרי אם יבוא אדם לערער ולומר שעדיין אין הדברים מוכרעים דיים אף אתה אמור לו שאם כן הרי גם בירושלים עצמה ישנו כחשש זה שנחשוש בעיר לוד, שהרי אין ידוע מקום העיר בזמן היבוסי, והרי הר הבית שהיה בודאי בכלל העיר אין בו ישוב בזמננו, וכן כמרחק של כ-500 מטר ויותר לדרומו אין בו ישוב, ופשוט דהיינו דהטעם הוא משום שסומכים דודאי לא נעקרה העיר הישנה לגמרי להיבנות החדשה בריחוק הרבה וכנ"ל מדברי הרמב"ן ז"ל דפשיטא ליה כן, וה"נ בעיר לוד שבימינו שיש בה מכמה צדדים כדי לקבוע את דינה כמוקפת חומה ולא נתרחה ממקום מושבה הראשון שמימות יהושע בן נון, וכש"כ שהאמת היא שיש לפרש את דברי הרמב"ם והכפתו"פ ומהר"ם בן חביב והפאה"ש והברכ"י כפשוטם שלא נשתנית העיר לוד שמימות יהושע בן נון כלל וכל עיקר ואז כל הבניה החדשה היא המשך לצדדים מזה או מזה וכמו שנתבאר.

פרק ב

הוראת חכמי ירושלים והמנהג שנהגו בעיר לוד
ובדיני סמוך לכרך שחבר או שישבו בו גויים
וכיצד יש לדון את העיר לוד בימינו



הוראת הגר"ש סלנט ודברי ספר ציץ הקודש בזמנם והשינוי בזמנינו

א הגרי"צ שפירא ז"ל בעל ציץ הקודש כתב בסנ"ג שנשאל הגר"ש סלנט זצ"ל ע"י היהודים שנתחדשה ישיבתם בזמן ההוא בלוד כיצד ינהגו בקריאת המגילה² והשיב להם הגר"ש ז"ל על פי ידיעה מספר שכתב חוקר הארץ ר' יהוסף שווארץ ז"ל (בעמ"ח ספר תבואות הארץ ועו"ס) שנחרבה עיר לוד כמה פעמים ונבנתה שוב ולוד הנבנית מחדש אינה לוד הישנה וכו', וגם הורה הגר"ש ז"ל דאין לדון משום סמוך ונראה לאותה עיר עתיקה כי אין שייך דין סמוך ונראה לכרך שחבר ועי"ש³, ואמנם הדברים צ"ע, כי קצת נראה מדברי הציץ הקודש שם דהוראת הגר"ש ז"ל היתה לקרוא רק ב"ד לבד, והרי מלבד מה שפקפק הגרי"צ ז"ל שם דעכ"פ בזה המקום או קרוב לו היא לוד הישנה ואמאי לא נימא דין קבוע שהעיר במקומה וגם דעכ"פ הוא סמוך ונראה ויש לו דין ט"ו משום זה אפי' אם חרב הכרך וכו' עי"ש, עוד תימה כי אם נבוא לסמוך על דברי ר' יהוסף שווארץ הרי אדרבה כתב להדיא איפכא בשו"ת דברי יוסף ס"ב שהעיר לוד לא נחרבה כדרך שחרבו שאר ערים בכיבוש בימי חורבן בית שני ולאחריו והיא עומדת על תילה ולא נחרבה עד מימרא דריב"ל במגילה שם והיא היא⁴, ולא נזכר בשום מקום שנחרבה אח"כ

א. לערך בשנת תרמ"ז וכדלהלן בהערות הבאות.

ב. ואין זו השאלה שהביא בשו"ת תקות אהרן ס"ה משנת תרמ"ד ששאל את חכמי ירושלים ז"ל לענין הישוב יהודיה (קצה העיר יהוד של ימינו) שהיתה העיר לוד נראית משם וכו' וכיון שהביא דברי הכפתור"פ והפא"ש שיש לקרוא בלוד רק ביום ט"ו שלח השאלה לענין יהודיה אם יקראו ג"כ רק ביום ט"ו מדין נראית או בב' הימים כו' עי"ש, ולא מצינו תשובת חכמי ירושלים אליו בזה, אלא היא שאלה על הישוב שנתחדש באותו זמן בשנת תרמ"ז לערך בעיר לוד עצמה, ואולם מכלל דברי הגר"ש סלנט ז"ל דלהלן יש להבין את דעתו ז"ל גם על שאר מקומות הדומים בזה.

ג. ויתבאר להלן שהכרעת החזו"א או"ח סי' קנ"ד דיש דין סמוך ונראה לכרך שחבר וכדברי כמה ראשונים ז"ל והגר"א ז"ל ע"פ היר' ריש מגילה ודלא כדעת הגר"ש ז"ל.

ד. אמנם כבר נתבאר לעיל שאין אנו צריכים לסמוך על דברי ר' יהוסף שווארץ בענין זה כי המורם מכל ספק שעיר לוד דאיירי בה ריב"ל היינו לוד שמימות יהושע ולא חרבה ונבנתה בינתיים.

וגם לא נזכר כן בספרי ר' יהוסף שווארץ בשום מקום, וכתב רק בספרו תבואות הארץ עמ' קס"ב איפכא שלוד יושבת גם עתה לצפון מזרח רמלה והיא לוד הקדומה.

ב ומה שכתב ר' יהוסף ז"ל בתשו' דברי יוסף שם דערים שנבנו מרחוק ממקומן הראשון אינן סמוך ונראה הנה לא הזכיר שם את לוד אלא את חברון ויפו ועוד, ואין לומר דמ"מ נתכוין ר' יהוסף שווארץ גם לכלול את לוד וכמש"כ שם שקריאת המגילה בט"ו היא רק בירושלים כו' וממשמעות זו הוכיח הגר"ש סלנט ז"ל גם על לוד שהיא נחרבה ונבנתה שלא במקומה הראשון, שהרי לא קס"ד לעסוק בענין לוד אשר בימיו לא היה בה בזמנו ישוב יהודי כלל, ועוד דעכ"פ על פי זה היה דין לוד ג"כ לכל הפחות כדין שאר הערים הללו להיותן כערי הספיקות ולקרוא בהן בי"ד וט"ו והרי אלו הם דברי ר' יהוסף ז"ל להדיא, ולא רק בי"ד כפי משמעות דברי הציץ הקודש בהבאת דברי הוראת הגרש"ס ז"ל.

וגם מש"כ בשו"ת דברי יוסף שם (כעין הדברים שכתב בפאת השולחן הל' א"י ס"ג) דיש אומרים דדוקא בירושלים קוראים בט"ו משום שיש לה עדים שהיא במקומה הראשון וכגון הכותל המערבי והר ציון וכיו"ב כו' עי"ש, כל זה שייך לכל היותר בערים שידוע שנחרבו וכגון שכם וחברון ועוד ואז כשחזרו ונבנו יש לחוש שאינם במקומן הראשון, ואילו לוד שאין ידוע שנחרבה וכשם שברור שלא נחרבה עד ימות ריב"ל כן י"ל שהיא במקומה גם מאז ועד עתה א"כ מנא לן שנשתנה מקומה כלל, ואילו על לוד לא דן בדברי יוסף שם לענין השוואה לירושלים כדבר מוחלט וזאת משום שלא היה בה ישוב יהודי כלל בזמנו וכמו שנתבאר, אבל אה"נ שפיר י"ל דדין לוד לדעתו של ר' יהוסף שווארץ הוא כדין ירושלים ממש, וכש"כ שאין שייך שדינה של לוד יהיה לקרות בה בי"ד בלבד שזהו היפך דברי ר' יהוסף ז"ל שם לענין כל הערים שנחרבו וחזרו ונבנו.

ג ומכל מקום נראה דהביאור הנכון לפרש עיקר פסק הגר"ש סלנט ז"ל דאין כונתו בתורת ודאי שהעיר לוד יש לה דין ככל ערי הפרזות ואין קוראים בה אלא בי"ד אלא כונתו להחשיב את העיר לוד כמקום הספק והוא גם מה שפירש שם טעמו ע"פ דברי ר' יהוסף שווארץ ז"ל, והיינו משום מש"כ בתשו' דברי יוסף שם באופן כללי על ערי הארץ שחזרו ונבנו שנהגו בהן כמקומות הספק לקרוא בי"ד ובט"ו וכו' כי יש לחוש שאינם במקומן הראשון, ומש"כ בציץ הקודש בשם הגרש"ס ז"ל דהיה לו ידיעה מדברי ר' יהוסף שווארץ שנחרבה לוד ע"כ אינו מדוקדק אלא מ"מ הכונה דע"פ דבריו יש לחוש אפי' בלוד וא"כ כונת הוראת הגרש"ס ג"כ לנהוג ב' ימים בעיר לוד כערים המוקפות האחרות שבא"י מלבד ירושלים.

ולפ"ז דעת הגרש"ס ז"ל לחוש לעיירות שבא"י שמא נשתנה מקומם מעט במשך השנים וכפי שביארנו לעיל בפ"א ס"ז שמסתבר שכאשר עיר ישנה נהרסת וחוזרת ונבנית אף אם נבנית במקומה הראשון מ"מ אין בונים אותה מקצה לקצה ממש כתבנית מה שהיתה אלא שבאיזה קצה או חלק מהעיר שבים ובונים ואז נבנית העיר ומתארכת או מתרחבת לצד אחר ובזה היא מתרחקת בחלקה או ברובה מהעיר הישנה, ולפיכך חשש שאינה במקומה ממש,

ה. ר' יהוסף שווארץ ז"ל כתב את דבריו הנ"ל בסביבות שנת ת"ר ואילו תחילת ישוב היהודים מחדש בעיר לוד היה בשנת תרמ"ז לערך ואולי רק משנת תרנ"א נקבע מושבם לבסוף, והיו שם מעט יהודים מתי מספר ואחר כמה שנים נתבטל יישובם שם.

ואפשר דעל זה נסמך מדברי ר' יהוסף שווארץ ז"ל שכתב דערים שנבנו לא נבנו במקומן וכו' ואף שלא כתב הדבר על לוד, ומ"מ עיקר דברי הגרש"ס ז"ל לדינא א"ש טעמו ע"פ זה, ואילו דין סמוכה לא ס"ל לדרך שחרב וכמו שמבואר להדיא בשו"ת ציץ הקודש שם מדברי הגרש"ס ז"ל, וע"פ זה הורה דחשיב כערי הספיקות וקריאתן בי"ד ומספק גם בט"ו.

ד אמנם עדיין לפי זה נראה דגם לדעת הגרש"ס ז"ל אין זה חשש אלא בזמן הקדום כיון שידוע שיישובם של היהודים המתחדש אז בשנת תרמ"ז לערך היה קטן מאד והיו שם מתי מספר ממשי, ובמקום מושבם הקטן היה מקום לספק זה שמא מ"מ בנין העיר המתחדש הוא רחוק קצת מהעיר שמימות יהושע בן נון, ולא שהוא רחוק מאד אלא דודאי הוא עכ"פ סמוך לעיר העתיקה וכמו שאמר הגרש"ס ז"ל דכיון דס"ל דלא אמרי' דין סמוכה לדרך שחרב לפיכך מדין סמוכה אין שייך לדון וא"כ כל הגידון האם יושבים המה ממש בתחומי העיר הישנה ובזה חשש הגרש"ס ז"ל, אבל בזמנינו אשר ברור שהעיר לוד החדשה התרחבה מאד והיא כוללת בתוכה ובחיבוריה את העיר העתיקה וכאשר יראה הוואה ברורות במפות שהובאו להלן, הרי שוב אין מקום להסתפק כלל, ובזה רחוק הוא מן הדעת שהיה הגרש"ס ז"ל דן להמשיך להחשיב כספק, אלא אדרבה הרי היא כשאר ערים המוקפות חומה שכתבו הרמב"ן והר"ן ז"ל שהיו נוהגים בא"י לקרות בהן בט"ו לבד וכפי שהורה גם הכפת"פ למעשה וכמשנ"ת בפרק א. וכבר כתב כל זה לנוכח הגר"א בריזל ז"ל בספרו כרכים המוקפין חומה עמ' מב דבהתרחבות היישוב של לוד אין זה שייך להוראת הגרש"ס ז"ל כלל, ומאז שכתב הגר"א בריזל ז"ל את דבריו עוד נתרבה היישוב בשישים השנים האחרונות ונוספו אלפים רבים אשר מושבם פרוס על כל חלקי העיר לוד וכפי שאפשר לראות במפות המצורפות בסוף הספר, והדברים פשוטים עד למאד שאין שייך עיקר החשש של ישיבה שלא במקום העיר לוד שמימות יהושע בן נון, וכעין זה צידד הגרב"צ אבא שאול ז"ל בשו"ת אור לציון ח"ד עמ' שכ"ט.

ההסכמה שלכל הפחות העיר לוד נחשבת סמוכה לדרך ודיני כרך שחרב

ה וגם אם יאמר אדם דגם עתה היה מחשיב הגרש"ס ז"ל את העיר לוד כספק ועדיין הוראתו קיימת גם לזמנינו, הרי מ"מ גם הגרש"ס ז"ל עצמו אמר דודאי לוד שלנו לכל הפחות נחשבת כסמוכה וזה היה פשוט לו אפילו על תחילת יישוב של מתי מספר שישבו במקום קטן מאד וק"ו בן בנו של ק"ו ליישובה של לוד בימינו דלכל הפחות יש לדונה כסמוכה, וא"כ אע"פ שהגרש"ס ז"ל ס"ל דסמוכה לדרך שחרב אין קוראים בה בט"ו, וסמך דבריו על הטעם שכתב בטורי אבן דדין סמוכה היינו דלא ליעבד מילתא דרבנן כחוכא אם לא יהיו שוין הסמוכין לעיר ובני העיר לקיים מנהג אחד וממילא ס"ל דבמקום שהכרך חרב לא שייך טעמא דחוכא, מ"מ כבר נתבררה להדיא דעת הרשב"א ז"ל מגילה ב' ב' ע"פ דברי הירוש' שם דכרך שחרב והסמוך

ו. בעדויות שונות משנות תרנ"א-תרנ"ד מתברר שהיו שם כמה משפחות בודדות וגם הן עזבו לאחר תקופה קצרה.

ז. וביותר הוא על פי מה שהעיד גם תלמידו הגר"נ בן סניור שליט"א בספר נר-ציץ עמוד שנ"ב דצייד הגרב"צ ז"ל דבהתרחבות היישוב של העיר לוד בימינו ודאי חשיבא לכל הפחות כמחוברת לעיר שבדאי מוקפת חומה מימות יהושע בן נון ודינה רק בט"ו ויעו"ש כל דבריו.

לו קורין בט"ו, וכן מבואר בדברי הריטב"א ז"ל מגילה ב' א' שסמך על ג' הרמב"ן ז"ל בדברי הירוש' ועי"ש, ובאמת שכן מוכח גם מדברי הרמב"ן והר"ן ז"ל ריש מגילה שם דאין חילוק בין כשחורב לשל גויים, אלא דהרמב"ן לטעמי' דס"ל דבעינן עשרה בטלנים וא"כ בכרך שחורב אין זה שייך ובטל דין ט"ו אפי' מיניה וה"ה מהסמוך לו ועי"ש, וכמש"כ החזו"א סי' קנ"ד סק"ג דלולי דס"ל להרמב"ן דבעינן י' בטלנים דוחק הוא לומר דכונתו ז"ל דוקא בחזר ונתיישב אלא אפי' בחורבנו דינו בט"ו, וזו היא דעת רבינו הגר"א ז"ל סי' תרפ"ח ס"א לכל הצדדים שפי' הגר"א שם וזו היא הכרעת רבינו החזו"א ז"ל סי' קנ"ד סק"ג, ומבואר הטעם בדברי הרשב"א ז"ל מגילה ב' ב' ועוד ראשונים בעיקר הטעם דעיר סמוכה לכרך דינה ככרך דהוא משום דמיגנו בני העיר הסמוכה בשעת מלחמה בכרך וכו' וגם כתבו דכל שנקבע דינה בתחילה בט"ו הרי אפי' שנחרך הכרך לא נשתנה הדין.

[ו] וכבר נתבאר לעיל בפרק א שיש לדון בדברי הבה"ל סי' תרפ"ח ס"ב ד"ה או שהביא מדברי ספר דבר משה דבמקום הסמוך לכרך שחורב קוראין בי"ד, והביא אח"כ מדברי הברכ"י דבכרך שישבו בה גויים קורא ישראל הבא לשם בט"ו, והנה מש"כ הבה"ל ספר "דבר משה" צ"ל "משאת משה" ולא היה ספר שו"ת זה לפני רבינו הבה"ל ז"ל אלא שהביאו הברכ"י שם ומזה כתב הבה"ל קיצור דבריו.

והנה במשא"מ ח"ב ס"ג כתב לדון לענין אלכסנדריה ועי"ש שבתחילה כתב "כו' דכולא מילתא משום יקרא דכרך מטו בה אשר סביבותיה נתנו בתוכה ובהיבטל הסיבה בטל המסובב", ושוב כתב "כו' לא באה לכלל ספק להיות נידונית חוצה לו כתוכה, דאיברא תוכה ודאי היא בכלל הספק להיותה קדומה וקורין בי"ד וט"ו, מיהו חוצה לה כו' אין נותנין לה דין העיר כו' דמתא גופא אין רבים מבני ישראל בוקעין בה כו' וכיון דעיקר מתא אינה בדין י"ד וט"ו למאי דאין ישראל דרין בה תו לא מיגרר אבתרה חוצה לה" וכו' ועי"ש כל דבריו ז"ל, ומבואר שם דבעיר שאין בה דיור יהודים במציאות אזי בסמוך לה אין דין עיר סמוכה ואילו במקום עצמו קורין בט"ו וזה בין אם ישבו שם גויים ובין אם היא חריבה לגמרי שלא עבר בה איש ולא ישב בה אדם ונזדמן יהודי לשם, ולפ"ז דעת המשא"מ להדיא דאין לחלק בדין העיר עצמה בין חריבה ובין שישבו בו גויים וקוראין בה בט"ו אבל בעיר הסמוכה לה אין קורין אלא בי"ד בין אם סמוכה לחריבה ובין אם סמוכה לכרך שיושבים בה עתה גויים וכמב' להדיא בדבריו ז"ל שם.

והברכ"י סי' תרפ"ח סק"ח בתחילה הביא דע"פ דברי הרמב"ן עולה שיש לקרוא בט"ו בין בכרך שחורב ובין בסמוך לו ואח"כ כתב דלהרמב"ן בעינן עשרה בטלנים וא"כ קשיא היאך פי' הרמב"ן בדברי הירו' בכרך של גויים ולפיכך כתב דשמה הרמב"ן חזר בו לסבור גם בדברי הירו' שאין קורין כיון שאין בו י' בטלנים כו' והיינו בין בעיר ובין בסמוך לה וכו' עי"ש, וכל זה שלא כדברי המשא"מ דחילק להדיא בין העיר עצמה ובין הסמוך לה וכנ"ל, ומה שכתב הברכ"י להקשות על הרמב"ן (בפירושו בירוש' דכרך שחורב קורין בט"ו) משיטת הרמב"ן עצמו דבעי' י' בטלנים, הנה בחי' הרמב"ן ז"ל שזכינו לאורם כבר כתב הרמב"ן ז"ל להדיא להנידון בירוש' הוא כשיחזרו ישראל ויהיו בו י' בטלנים כו' ולפ"ז א"ש דברי הרמב"ן ז"ל בלא קושיא וא"כ בודאי

לא הדר ביה מהפי' בירוש' דבכרך שחרב ובסמוך לו קורין בט"ו, אמנם הרשב"א ז"ל פי' נידון הירוש' על הזמן שהכרך בידי גויים וכמו שנתבאר, אולם עכ"פ שיטת הברכ"י דאם העיר דינה בט"ו אין חילוק בינה ובין הסמוכה וגם זה הוא כמו שנתבאר להדיא בדברי הרשב"א ז"ל שם, ויעו"ש עוד.

[ז] והשתא יל"ע טובא בדברי הבה"ל שהביא בתחילה דברי המשא"מ לענין הסמוכה לדרך שחרב ולא כתב דין הכרך עצמו ושוב הביא דברי הברכ"י לענין כרך של גויים ולא כתב דין העיר הסמוכה לה, ואם כונת הבה"ל דאין דברי הברכ"י פלוגתא על הדברים הראשונים שהביא מדברי המשא"מ אלא דשאני חרב לגמרי משדרים בו גויים, הרי זה צ"ע טובא, שהרי מב' בדברי המשא"מ והברכ"י להדיא דאין חילוק ביניהן ופלגי המשא"מ והברכ"י אם יש לחלק בין העיר ובין הסמוכה וכן"ל, וגם בדברי הראשונים ז"ל הנ"ל ע"פ דברי הירוש' מב' דאין חילוק בין כרך שחרב לדרך שישבו בו גויים, והחזו"א שם צידד דכונת הבה"ל לחלק בין כרך שחרב לדרך שישבו בו גויים ומ"מ לדינא פליג החזו"א וכן"ל, אמנם אפשר דגם כונת הבה"ל גופיה לומר דפליגי אהדדי ולדעת המשא"מ קוראים בשניהן בי"ד אבל לדעת הברכ"י דבכרך שישבו בו גויים קוראים בט"ו אזי אה"נ כן הדין גם בכרך שחרב וכדמוכח בברכ"י שם, והרי זה נראה מאד מדברי הבה"ל שלא בא לחדש דין חדש דלא כהמשא"מ והברכ"י אלא להעתיק דבריהם ז"ל וא"כ קשה מאד לפרש שמחלק בין אם חרב או שיש בו גויים ודלא כתרומתו ז"ל, וסוף דבר דלדעת המשא"מ בכל גוויי אין דין הסמוכה לה אלא בי"ד ולדעת הברכ"י דין הסמוכה לה כדינה לקרוא בט"ו בין בכרך שחרב ובין בכרך של גויים, וכדברי הברכ"י כן מבואר בדברי הרשב"א והריטב"א ז"ל וכן מתבאר מתוך דברי הרמב"ן והר"ן וכן"ל, וכן כתב הגר"א שם וכמשנ"ת, ואפשר לפרש דגם הבה"ל נתכוין להעתיק דברי הברכ"י שהם חולקים על דברי המשא"מ, וצ"ע.

[ח] וכל שכן כאשר גם מצטרף הצד לומר דלכל הפחות במקום שיש הוכחות רבות שלא נחרב כולו מעולם ואי"ז אלא חשש מעט שמא באיזה זמן שבנו את העיר הרחיבה לצד אחד והרחיקו מושבה מהעיר העתיקה דיש לנקוט לכו"ע דלא חשיב ככרך שחרב אלא כסמוך לדרך בעלמא, ובודאי הדעת נותנת דגם רבינו הבה"ל מודה בזה, וכש"כ במקום שכבר פשט היישוב למאד וחזרו ונתיישובו גם באותם מקומות שהיה הכרך לפנים והרי זה קרוב לודאי כודאי דגם לדברי רבינו הבה"ל יש לנהוג כן ואין לחוש כלל שמקום העיר העתיקה עדיין חרב כאשר נתפשט כל היישוב בכל הצדדים כדי אלפי מטרים מרובעים, אולם אף אם יבוא אדם לומר דלדעת הבה"ל עדיין יש כאן ספק דאם היא סמוכה אין בה פורים בט"ו, הרי עכ"פ ודאי דלדעת החזו"א ע"פ דברי הראשונים ז"ל ורבינו הגר"א עולה כן להלכה וכן דעת הברכ"י הנ"ל, כי כו"ע מודו דלכל הפחות העיר לוד חשיבא סמוכה וכן"ל, ובודאי יש להכריע לדינא כדעת כל רבוותא ז"ל בדין סמוך לדרך שחרב, כאשר אין ברור מה דעת הבה"ל וכש"כ במקרה של לוד שיש בה כמה צדדים אחרים וכמשנ"ת.

[ט] והנה זה ודאי שנהגו למעשה דגם העיר הסמוכה לדרך שישבו בו גויים דקוראים בט"ו, שהרי בירושלים תובב"א עצמה נהגו דין זה בשנות תש"ט-תשכ"ז שלא ישבו יהודים כלל בעיר העתיקה כידוע, דמכל מקום המשיכו לקרוא מגילה רק בט"ו ולנהוג פורים רק ביום זה, והיינו כי סמכו לדינא כהכרעת כל רבוותא ז"ל דגם בסמוכה לדרך שיש בו גויים אמרי' דין

סמוכה לעיר לנהוג פורים רק בט"ו, ואחר שנתבאר שלדעת הרמב"ן והרשב"א והריטב"א והר"ן והגר"א והברכ"י והכרעת החזו"א ע"פ דברי הירוש' דאין לחלק בין חרב ובין של גויים ה"נ יש לנהוג בעיר לוד, וגם לפי הצד לדון בדברי רבינו המ"ב ז"ל ס' תרפ"ח שם דשמה חילק בין סמוך לכרך שחרב ובין סמוך לכרך שיש בו רק יישוב גויים אבל לא נחרב וכנ"ל, מ"מ מכמה צדדים אחרים נראה דגם המ"ב מודה דדין העיר לוד כמוקפת חומה וכמו שביארנו לעיל.

ומה שידוע שהחמיר הגרי"ז מבריסק ז"ל לעצמו באותן השנים שלא היו דרים יהודים בירושלים העתיקה לקרוא גם ב"ד הוא מטעם אחר דחשש לדעת הרמב"ן ז"ל הסובר דכרך שאין בו ' בטלנים אינו בדין כרך וכמו שהבין המ"ב ס' תרפ"ח סק"ב בדברי היד אפרים דיש להחמיר בזה לכתחילה וראה בשעה"צ שם סק"ב, אולם בזה כבר הכריע השו"ע שם ס"א כדעת כל הראשונים ז"ל דלעולם דינו בט"ו ואפי' שאין בו ' בטלנים וכן הכריעו הרבה פוסקים שם וכמו שהכריע גם החזו"א ס' קנ"ד שם.

מה נהגו בעיר לוד משנת התרמ"ז ועד ימינו

[י] והנה זה ידוע לכל ואין בזה כל ערעור שלא היתה שום הוראה קדומה על מנהג קריאת המגילה וקביעת יום הפורים בעיר לוד מימות הכפתו"פ ועד ימות הפאה"ש אשר לדבריהם היה פשוט שהיא לוד שמימות יהושע בן נון וכנ"ל ושיש לנהוג בה פורים ביום ט"ו לבד, וכפי המנהג המוקדם שהעידו רבותינו הרמב"ן והר"ן ז"ל על זמנם שנהגו פורים בט"ו בערים אחרות המוקפות חומה שבא"י וכנ"ל בפרק א, והסיבה שלא היתה שום הוראה על לוד מאז ימי הפאה"ש היא כי לא היו יהודים דרים בה במשך מאות השנים האחרונות ולא נתחדשה הוראה שם, ומסביבות שנת תרמ"ז שהיתה בה הוראת הגרש"ס ז"ל ג"כ לא מצינו המשך הוראה בזה, אלא שהגרי"מ טיקוצינסקי ז"ל כתב בלוח א"י בשנת תרע"ו שנוהגים בלוד לקרוא מגילה ב"ד וט"ו, וכן כתב במשך השנים בלוח א"י לענין לוד כאשר כבר נתחדש יישובה לאחר שנת תש"ח ומשנה לשנה ביתר שאת, ושוב מצינו להגרי"מ ט"ו ז"ל שכתב בספר ארץ ישראל בשנת תשט"ו דכבר הוחזק בלוד משנים קדומות לנהוג בהן דין ערים מסופקות, ומדברי הגרי"מ ט"ו ז"ל יש להבין שכביכול היה הדבר בכל השנים ידוע ונהוג לקרוא ב"ד ובט"ו בעיר לוד כדין ערי הספיקות.

אלא שהגרי"ז מינצברג ז"ל במכתבו משנת תשכ"ב שהורה בו לתושבי לוד לנהוג שני ימים לא כתב שכן הוא המנהג מכבר (וכפי שהגרי"מ ט"ו ז"ל כתב בכל השנים שקדמו לה וכנ"ל) ולא כתב אלא דנהגו בני ישראל שהיו גרים קרובים ללוד לקרוא המגילה בב' הימים וזה צ"ע לאיזה מקום כונתו, ואולי כונת הגרי"ז מ"ז ללמנהג העיר רמלה שכתב הגרי"מ ט"ו בספר א"י שם שנהגו בב' הימים, ומ"מ מש"כ הגרי"מ ט"ו ז"ל על כמה ערים וביניהן לוד "שכבר הוחזקו משנים קדומות לנהוג בהן דין מסופקות" לא יתכן לפרש כונתו אלא על הוראת הגרש"ס ז"ל הנ"ל משנת תרמ"ה, כי כמובן שלא היה שום הוראה אחרת או מנהג קדום אחר הידוע לנו מאיזו תקופה

ט. תוס' והרא"ש והרשב"א והריטב"א והר"ן ועוד ראשונים ז"ל, וביד אפרים כתב דמש"כ הב"י דדעת הר"ן כתוס' אין הכרח לזה, ונראית כונתו ז"ל דאמנם צידד הר"ן כן אבל אינו מוכרע, ומ"מ ודאי שהרשב"א והריטב"א הכריעו כדעת תוס' והרא"ש וכן פסק השו"ע.

שהיא לענין לוד, ובמאות השנים האחרונות שעד שנת תרמ"ה לא דרו בה יהודים כלל וכל עיקר.

יא ומכל מקום ע"פ המציאות אשר לא תוכחש היה המנהג בעיר לוד בשנים עברו (והיינו משנת תש"ח מהתחדשות הישוב שם ובהמשך במשך שנים רבות) לנהוג פורים רק בי"ד בלבד ודלא כמו שכתב הגרימ"ט ז"ל וכפי שנראית הוראת הגרש"ס ז"ל, אלא כפי שמוכח ממכתבו של הגריז"מ ז"ל הנ"ל משנת תשכ"ב שבא לעורר על זה שינהגו ב' ימים ולא רק ביום י"ד, וכפי עדות הגר"א בריזל ז"ל בספרו כרכין המוקפין חומה עמ' מ"ב ובמכתבו 'כאשר ביקרתי בלוד נודעתי שהם קוראים רק בי"ד, אז נכנסתי בעבודה זו לשנות מנהגם ולקרוא גם בט"ו, שתי שנים הצלחתי שקראו בב' הימים, לאח"כ חזרו לקרוא רק בי"ד", וכלומר שבשנות תשכ"ב-תשכ"ג נהגו כערי הספיקות מחמת השתדלותם של הגרי"ז מינצברג והגר"א בריזל ז"ל וכנ"ל, ולאחר מכן חזרו לנהוג מנהגם מקדם לקבוע יום הפורים רק ביום י"ד לבדו.

ואין גדולה מעדותו של הגאון רבי נתן אורטנר ז"ל רבה של העיר לוד אשר מסר נפשו רבות בשנים לעורר בדבר חובתה של לוד לנהוג כערים המוקפות חומה ביום ט"ו וכאשר עוד יבואר, אשר העיד בהרבה מקומות בשו"ת יד נתן ח"ב וגם במכתבים לגאב"ד העדה החרדית הגר"י וייס ז"ל (מנחת יצחק ח"ח סע"א) ובהרבה מקומות אחרים שנהגו רוב מוחלט של העיר לקרוא מגילה רק ביום י"ד לבדו בלתי אם מתי מעט מהמדקדקים שנהגו בב' הימים כערי הספיקות, ומשנת תשמ"ב והלאה וביותר בשנת תשמ"ח והלאה עם ריבוי הוכחות וראיות נוספות על המשך יישובה של לוד מימות יהושע בן נון ועד עתה, עלה בידו של הגר"נ אורטנר ז"ל לעורר על הדבר ביתר שאת אלא שלא הצליח לקבוע שינהגו רק ביום ט"ו כפי שהיה הגר"נ ז"ל סבור וכפי שהאריך בשו"ת יד נתן שם ובעוד מקומות, אלא מ"מ השתדלות עושה מחצה במה שחזיק ידי החוששים בדבר לכל הפחות לנהוג כערי הספיקות וכפי הוראת הגרש"ס ז"ל הקדומה, והגר"נ ז"ל עצמו לא היה מברך ביום י"ד אלא שומע מאחר כי היה פשוט לו שדינה של העיר לוד ביום ט"ו דוקא כערים המוקפות ולא כערי הספיקות", ויבואר עוד להלן.

העולה להלכה שהעיר לוד דינה כעיר מוקפת חומה

יב ומכל מקום היתה דעת גאב"ד העדה החרדית הגר"י וייס ז"ל במנחת יצחק ח"ח סל"ג וסס"א ודעת הגרי"ש אלישיב ז"ל בהוראותיו השונות להגר"נ אורטנר ז"ל שיש להמשיך

י. שנדפס בשו"ת שומע ומוסיף עמ' מ"ג.

יא. ואננם במה שהיה הגר"נ אורטנר ז"ל סבור בשו"ת יד נתן שם (עמ' קנ"ח) שכיון שבדאי שעיר לוד דינה רק בט"ו ומאידך גיסא הורו גאוני זמנינו ז"ל להמשיך לנהוג בה כערי הספיקות הרי שהדין הוא דאין לבטל ה"מנהג" שנהגו בה אבל עדיין ברור שהיא מוקפת חומה ומשו"כ כתב הגר"נ ז"ל שם לדינא דבן לוד יכול להוציא ידי חובה את בן ירושלים ביום ט"ו וגם שיש לקרוא בתורה בב' הימים בברכה כי יום ט"ו הוא מעיקר דין יום פורים ואילו יום י"ד הוא מדין המנהג שלא בטל, הנה כל זה צ"ע ואין נראה כלל, ואין שייך מקום אשר הוכרע מחד גיסא כמוקף חומה ומאידך כ"מקום שנהגו בו ספק" אלא דכל הוראת גאוני זמנינו ז"ל היא שעדיין הדבר כספק אפילו אחר שיש ראיות רבות, אבל אם יש לנהוג בה כספק הרי א"א לקרוא בברכה בט"ו וגם בן לוד אינו יכול להוציא את בן ירושלים ידי חובה, אבל עצם דעת הגר"נ ז"ל שהעיר לוד של ימינו היא בודאי מוקפת חומה הנה מה מאד צדקו דבריו ז"ל וכמו שנתבאר בכל דברינו לעיל.

ולנהוג בעיר לוד כערי הספיקות ולקרוא בי"ד בברכה וביום ט"ו בלא ברכה וכן היתה דעת עוד מגאוני זמנינו ז"ל, ואולם עם התרבו הטענות והבירורים על מציאותה של לוד במקומה מאז ועד עתה היו כמה דעות בין גדולי זמנינו ז"ל, כי הגר"י ויס ז"ל נטה שיש לברר היטב ואם אכן ישנן הוכחות ברורות לקבוע מקומה אזי אה"נ יש לקרוא בט"ו ולקבוע דינה כמוקפת לגמרי וכפי שנראה מדברי המנחת יצחק שם וביותר ממה שהעיד הגר"נ אורטנר ז"ל בשו"ת יד נתן שם, ואילו הגריש"א ז"ל סבר שיש להמשיך ולהחזיקה כעיר המסופקת, וכבר ביארנו דדעת הגרב"צ אבא שאול ז"ל היתה לנטות שכבר הוברר הדבר לגמרי שהעיר לוד מוקפת חומה ודינה רק ביום ט"ו.

אמנם אם באנו לדון מצד "המשך המנהג להחשיב את לוד כערי הספיקות", הנה אחר שכבר נתברר לעיל שאין שום מנהג קדום כזה כי אם מזמן הוראת הגרש"ס ז"ל ליישוב שהיה כל עצמו רק שנים ספורות, וגם המשך כתבי הגרימ"ט ז"ל בלוח ארץ ישראל על מנהג כזה גם הוא לא יתכן מעוד מקורות בלתי הוראת הגרש"ס ולא אחרת^{יב}, הרי אם אין כל המנהג אלא הוראתו של הגרש"ס ז"ל נראה דאדרבה יש לקבוע בעיר לוד פורים ביום ט"ו, כי אף אם נאמר שדברי הגרש"ס ז"ל קיימים גם עתה והיינו שעדיין יש כאן ספק לענין עצם ישיבתה של לוד אם זה ממש במקום של העיר שמימות יהושע בן נון, אבל שהיא נחשבת לכל הפחות סמוכה לעיר המוקפת הרי גם הגרש"ס ז"ל עצמו היה סבור כן וכמש"כ בשו"ת ציץ הקודש, וא"כ גם אם הגרש"ס ז"ל ס"ל לטעמי' דאין דין סמוכה לכרך שחרב, מ"מ יש לנו לילך אחר הכרעת רבינו החזו"א ז"ל כדעת הרמב"ן והרשב"א והריטב"א והר"ן והגר"א ע"פ דברי הירוש' שיש דין סמוכה לכרך שחרב, וגם דעת הבה"ל אין ברורה אם כונתו לפסוק כהברכ' דג"כ ס"ל כן ושלל כדברי המשא"מ שהביא הבה"ל שם בתחילה וכמו שביארנו לעיל, וגם מצטרפים כל צדדים דלעיל לקבוע מקומה של לוד כפי שהיה מאז ועד עתה, והרי נראה עיקר דדינה של לוד לקרוא בט"ו בלבד.

וכמו דפשיטא שאין לנו לחוש לאלו שנהגו משנת התש"ח והלאה לקבוע פורים בעיר לוד רק ביום י"ד בלבד ואפילו שהם רוב מוחלט של תושבי העיר לוד וכנ"ל, כי מי לנו גדול מהכפתו"פ עצמו שביטל המנהג שהיה בזמנו לקרוא גם בירושלים בב' הימים וקבע שיש לקרותה ביום ט"ו עצמו בלבד ולא חשש לבטל מנהגם לגמרי וקרא עליו הכסיל בחושך הולך וכמב' כל זה בדברי הכפתו"פ פ"ח שם, הרי ה"נ אם יש בירור גמור דכל הוראת הגרש"ס ז"ל היתה אע"פ שסבר דלכל הפחות חשיב סמוכה מ"מ לטעמי' הוא דלא ס"ל סמוכה לכרך שחרב, א"כ מלבד דנראה עיקר דגם הגרש"ס ז"ל מודה במקום שהתרחב יישובה של לוד כל כך וכבר הוא עומד על כל המקומות העתיקים שהיו בהם בתי העיר בעבר, עוד מ"מ נראה דאפילו אם

יב. וגם הוראת הגרש"ס ז"ל לא קבעה את המנהג כלל ושלל כמש"כ הגרימ"ט ז"ל, שהרי לא נקבעה הוראת הגרש"ס ז"ל למנהג בעיר לוד מימות ההוראה הזו והלאה, משום דאדרבה נהגו תושבי לוד (ביישוב המתחדש משנת התש"ח והלאה) לקבוע פורים רק ביום י"ד לבדו וכעדות הגרי"ז מינצברג ז"ל וכעדות רבה של העיר הגר"נ אורטנר ז"ל וכעדות הגר"א בריזל ז"ל וכנ"ל וע"ז באו לעורר בכל השנים לנהוג בה לכל הפחות כערי הספיקות, וגם הסיבה לכך פשוטה כי היישוב שהורה בו הגרש"ס ז"ל לא נתקיים אלא כשלש שנים בלבד ונתבטל היישוב בשנת באמצע שנות התר"נ ולא נתחדש שוב אלא לאחר שנת התש"ח, ולא תוכחש המציאות שמתי מספר בלבד נהגו בה כערי הספיקות עד לעשרות השנים האחרונות שנתעורר ביתר שאת הדבר שיש לקבוע את לוד כמוקפת חומה בודאי ועפ"ז החלו רבים לנהוג בה לכה"פ כערי הספיקות.

הגרש"ס ז"ל ס"ל כן מ"מ אחר שברור דדעתו בזה היא רק משום שסובר דאין דין סמוכה לדרך שחרב א"כ לדין יש לנו לנהוג כהכרעת רבינו החזו"א ז"ל ע"פ דברי הראשונים ורבינו הגר"א ז"ל לקבוע בה פורים בט"ו לכה"פ מדין סמוכה למוקפת חומה וכו', וזה אפילו אם לא נאמר כדבר המסתבר שגם לדעת הגרש"ס ז"ל יש להחזיק את מקום מושב לוד בזמנינו כחיבור אחד ממש עם העיר המוקפת חומה מימות יהושע בן נון ולא דן אלא על מקום קטן מאד שהיה יישוב המתחדש בשנת תרמ"ז וכו'.

יג] ולפיכך נראה, דגם אם נבוא להמשיך לקיים מנהג פורים בעיר לוד בשני הימים גם בי"ד וגם בט"ו, הרי יש לנו לנהוג לקבוע עיקר פורים ביום ט"ו וקריאת המגילה בברכה ביום ט"ו וגם לנהוג ביום י"ד מספק כל דיני יום הפורים, וזה כעין מש"כ המ"ב סי' תרפ"ח סק"ב לענין כרך שאין בו י' בטלנים שלדעת היד אפרים יש לחוש לשיטת הרמב"ן ומקצת הראשונים ז"ל ולקרוא גם בי"ד, והיינו דכונת המ"ב דעיקר פורים יהא בט"ו ואז יברך ומ"מ לחוש שאי"ז כרך יש לנהוג גם ביום י"ד, וה"נ נוכל לומר בעיר לוד דאפילו אם יש שיחששו שמא אי"ז ברור שהיא כרך וגם שמא יש להמשיך בה מנהג פורים בב' הימים כפי הוראת הגרש"ס ז"ל מ"מ יש לנהוג כעיקר הצד שהיא כרך וכו' ורק כספק וצד רחוק שמא אינה כרך ואז יקראו גם ביום י"ד בלא ברכה, אבל עדיין לפי העולה מכל הנ"ל אזי נראה דאדרבה יש לקבוע דין העיר לוד שבזמנינו כעיר מוקפת חומה או כסמוכה לה ולנהוג בה פורים ביום ט"ו לבדו.

פרק ג

החיבורים בין שכונות העיר לוד והעיר העתיקה
והחיבור עם שכונת גני-איילון/אחיסמך
ובירורי כמה מדיני החיבורים לעיר אחת לענין תחומין ולשאר הדינים



חיבורה של לוד בימינו עם העיר העתיקה והשינוי בשכונת גני-איילון - אחיסמך

א כבר התבאר לעיל בפרקים הקודמים שהתרחבה העיר לוד למאד לכל כיווניה והרי היא מחוברת לגמרי עם העיר העתיקה שמימות יהושע בן נון, והיינו שהמקומות העתיקים שבעיר לוד שהינם אזור תל-לוד ומיקומה של שכונת רמז כיום וכן האזור שנקרא "העיר-העתיקה" שהוא אזור שבו חלק מהעיר לוד בתקופת שלטון הרומאים וחלק מהעיר לוד בתקופת שלטון הערבים, מחוברים הם לבניית השכונות החדשות שבעיר, וכגון השכונות נווה-נוף וגבעת-הזיתים שמחוברות כיום בחיבור ישיר ורציף של בתי מגורים לעיר העתיקה וכיו"ב בכמה מיני חיבורים לשכונות שונות וכפי שניתן לראות במפות שבסוף הקונטרס.

אולם שכונת גני-איילון - אחיסמך רחוקה מאד מאזור העיר-העתיקה, וגם שכונת גני-יער הסמוכה (בקצה השכונה האחד) לתל-לוד והעיר העתיקה מחד והקרובה ביותר לשכונת גני-איילון - אחיסמך מאידך (בקצה השני) אינה מחוברת ברצף בתים לשכונת גני-איילון - אחיסמך, והנה אמנם כביש 40 מפריד בין שכונת גני-יער ואזור תל-לוד והעיר העתיקה אולם באותו קצה שכונת גני-יער שבו קרובה היא אל תל-לוד והעיר העתיקה יש בו מרחק פחות ממיל בין אל תל-לוד ובין אל העיר-העתיקה באזוריה האחרים ולפיכך שכונת גני-יער עצמה עדיין היא כסמוכה לעיר המוקפת חומה, ובימי הפורים בשנה שעברה שנת התשפ"א עדיין לא היה מקום שיש בו חיבור רציף משכונת גני-יער אל שכונת גני-איילון - אחיסמך כדי שנוכל לצרף גם את שכונת גני-איילון - אחיסמך לשכונת גני-יער כרצף אחד של בתים שכולו היה נחשב כסמוך לעיר העתיקה שמימות יהושע בן נון*.

ב ואע"פ שיש שאמרו לדון בשכונת גני-איילון - אחיסמך כדי העיר לוד מדין "נראית" לעיר לוד, אבל האמת היא שאין זה נכון ולא היה בה כדי לדון מצד זה, כיון שדין "נראית" הוא

א. אף שהיה גם אז מקום חיבור של קשת לשכונת גני-יער וחיבור של קשת הנכנסת לתוך קשת לאזור העיר העתיקה, ועוד יתבאר להלן בפרק ד דין חיבור שע"י קשת, אולם בודאי שלא היה הדבר מוכרע להיעשות חיבור ככה"ג ויש מערערים בזה אם להחשיבו חיבור, ואולם חיבור זה שנתבאר עתה הוא חיבור גמור ממש ע"י רצף הבתים ובפחות מהפסק קמ"א אמה שבין ב' עיירות וכדלהלן.

רק לעיר-העתיקה עצמה ולא להמשך רצף הבניה של העיר החדשה הצמודה לעיר העתיקה וכמבו' בחזו"א סי' קנ"ג ובעוד מקומות שם, והרי בין אזור תל-לוד לשכונת גני-איילון - אחיסמך ישנה גבעה גדולה שעליה בנויות השכונות גבעת-הזיתים ונווה-נוף וגבהן כ-70 מטר מעל פני הים ואילו אזור תל-לוד גבהו רק כ-55 מטר מעל פני הים, ושכונת גני-איילון - אחיסמך רחוקה משכונת גבעת-הזיתים ודרומית אליה ממרחק רב וגובהה כ-60 מטר מעל פני הים שזה אך מעט גבוה יותר מתל-לוד, ואף אם נאמר שמגובה בתי שכונת גני-איילון - אחיסמך (כ-30 מטר) היה אפשר לראות את גובה בתי שכונת תל-לוד וסביבתה (כ-15 מטר), מכל מקום כיון שעל הגבעות שמדרום ללוד נבנו בתים גבוהים של כ-15 מטר וגם למעלה מכך, לפיכך לא ניתן לראות במציאות משכונת גני-איילון - אחיסמך אל תל-לוד או להיפך.²

ג] אולם בעת הזאת בעמדינו ערב ימי הפורים שנת התשפ"ב יתברר כאן כי ישנו חיבור גמור בין שכונת גני-יער ושכונת גני-איילון - אחיסמך, ולפיכך דינה של שכונת גני-איילון - אחיסמך כחלק משכונת גני-יער אשר בקצה שלה היא סמוכה לשאר העיר לוד המוקפת חומה מימות יהושע בן נון ולפיכך גם בשכונת גני-איילון - אחיסמך יש לנהוג פורים ביום ט"ו בלבד, ולצורך הבנת הדברים נבאר תחילה כמה מדיני הצירופים לעיר אחת המבוארים בגמ' ובראשונים ובדברי הפוסקים ז"ל לענין תחומין.

פרטי דיני בתים לחיבור רצף עיר ומהו הפסק ודיני מפעלים ובתי ספר

ד] הנה קי"ל בכל דוכתי דעיר אחת הינה רצף של בתים העשויים לצורך מגורים אשר אין ביניהם מרחק והפסק של יותר משבעים אמה ושיריים, וכמבו' בתוס' עירובין נז' א' ד"ה ר"ה לענין צירוף בתים לעיר אחת, ובשו"ע ורמ"א סי' שצ"ח ס"ה וס"ז מבואר הדבר לענין צירוף בית הסמוך לעיר במרחק של עד שבעים אמה ושיריים, ואז כל השוכת באחד מהבתים הללו או בשטח שביניהם נחשב לו כל שטח העיר כארבע אמות, אבל אם יש מרחק והפסק בין בית לבית של יותר משבעים אמה ושיריים אינם מצטרפים בין אם המרחק וההפסק הוא שטח ריק ובין אם יש שם בית או בתים שאינם עשויים לצורך מגורים וכמבו' בשו"ע ורמ"א שם לענין ניתוק בית הסמוך לעיר מהעיר כאשר הוא רחוק יותר מע' אמה ושיריים וכפי שיבואר עוד להלן.

ואם ישנם שני מקומות הנחשבים כל אחד כעיר וכגון שתי שכונות שיש בכל אחת רצף של בתים העשויים לצורך מגורים, אזי כל שאין בין שני המקומות מרחק של יותר ממאה וארבעים אמה ושליש אמה (כ-81 מטר) מצטרפים שני המקומות להיות כעיר אחת והשוכת באיזה מקום שבאחד משני המקומות הללו הרי כל המקומות הללו חשובים לו כארבע אמות, וזה הוא שאמרו חכמים ש"נותנים קרפף בין שתי עירות", וזה מבו' במתני' עירובין נז' א' וכדעת ר"ה בגמ' דנותנין קרפף לזו ולזו וכדפסקו תוס' שם ד"ה ר"ה והרמב"ם פכ"ח משבת הלכות א-ה והשו"ע והרמ"א סי' שצ"ח ס"ה וס"ז, ודין זה הוא כאחד מדיני עיבור-העיר וכמבו' בדברי המ"ב סי' שצ"ח סקל"ח בשם הנוב"י שצריך לזה דין עיר של ג' חצירות שיש בכ"א ב' בתים

ב. ותשו"ח חן לידידינו הרה"ג רבי בנימין ברוך קרלינשטיין שליט"א בהשתדלותו הגדולה במדידת הגבהים השונים והמקומות היטב כדי הצורך.

וכדין הנצרך לעיבור העיר, וכן מב' בחזו"א סי' ק"י סקט"ו דע"ז נאמר הדין דעיבור העיר להקל ולא להחמיר ויעו"ש.

ה ושיעור הפסק זה של שבעים אמה ושיריים הוא כ-40 מטר, ואמנם ע"פ מה שכתב החזו"א סל"ט סק"ט מדידת האמה היא 58 ס"מ וכ"כ בספר שונה הלכות סי' שצ"ט ס"ט ובספר שיעורין של תורה שיעורי המצוות סי"ב, אמנם ידוע שלמעשה חישב מרן החזו"א ז"ל במדידת התחום לת"א שיעור אמה ע"פ 57.6 ס"מ וכמש"כ בספר שיעורין של תורה שיעורי המצוות בהערה לס"א, ועפ"ז עולה אלפיים אמה לשיעור 1152 מטר ולפ"ז שיעור י"ב מיל הוא 13.824 ק"מ ושיעור ע' אמה ושיריים הוא 40.608 מטר ושיעור קמ"א אמה וטפחיים הוא 81.216 מטר, וכל הוראות החזו"א הן ע"פ הכרעתו כשיעור הגדול אשר רוחב אגודל הוא 2.4 ס"מ ושיעור אמה עולה לפי חשבון זה 57.6 ס"מ וכמו שנתבאר.

ואמנם בתחילה כתב החזו"א שם סקט"ו דאם ע"פ שיעור הגדול יש נפק"מ בדאורייתא לקולא ראוי להיות מיראי הוראה ולהחמיר, אבל אח"כ באגרותיו ח"ב אגרת קצ"ד כתב ששיעור מדות האורך כפי השיעור הגדול הינו "דבר מורם מכל ספק ואפשר להתיר אשת איש ולהוציא ממון במדת אמת כזה", וכידוע שהורה מרן החזו"א גם לקולא בדאורייתא במדות האורך והרוחב וכפי עדות אאזמו"ר הגר"י שפירא ז"ל ושאר תלמידי מרן החזו"א ז"ל ושל"ט"א, וגם עיקר דבריו בסקט"ו שם נראה דמש"כ להחמיר כפי השיעור הקטן בספק לענין דאורייתא אין זה אלא לענין מדות הנפח כמו שיעור ככותבת ביה"כ דאיירי ביה החזו"א שם, ואילו לענין מדות האורך נראה דלכתחילה לא כתב להחמיר בזה וכמבואר בסי' ל"ט שם סק"ה לחלק בזה, וראה בספר מנחת איש הלכות חג ומועד שנתבאר שם במילואים עוד בזה,

ו עוד מבואר בגמ' ובדברי הראשונים והפוסקים ז"ל דאין נחשב "בית" לענין עשיית עיר או לענין צירוף "עיבור" לעיר כי אם בית-דירה וכדאמר' בגמ' עירובין נה' ב' לענין עיבור העיר ובשו"ע סי' שצ"ח ס"ו, ולענין קביעת שם עיר מב' בגמ' שם דיושבי צריפין אין מודדים להם אלא מפתח ביתם ולא חשיבי עיר אולם הרי הם עיבור לעיר וכ"כ בשו"ע שם ס"י, וכן בבורגנין מב' בגמ' שם דמצטרפים לעיבור העיר אבל אין מצטרפים לקביעת שם עיר וכמב' בפשטות הגמ' סוכה ג' ב' וכ"כ החזו"א סי' ק"י סקכ"ב ד"ה ומה.

ובית-דירה הוא בית המיועד לשימוש ביתי רגיל של אכילה ושינה וכמש"כ החזו"א סי' ק"י סק"כ "אין מתעבר עם העיר אלא דירה גמורה שבני אדם אוכלין וישנים שם", ודחה שם דברי החת"ס או"ח סצ"ה הסובר דמהני כל בית שנחשב מוקף לדירה לענין טלטול וכן כתב שם החת"ס דכל בית החייב במזוזה ה"נ מהני לענין עיבור העיר.³

ג. ודברי החת"ס צע"ג ממה דתניא בברייתא נה' ב' לענין אוצרות דאין מתעברים עם העיר ולענין מזוזה קי"ל בשו"ע יו"ד סי' רפ"ו ס"א דחייבים במזוזה, וכן צע"ג על החת"ס ממה דתניא בברייתא נה' ב' לענין אורות דאין מתעבר עם העיר ולענין מזוזה קי"ל בשו"ע יו"ד סי' רפ"ו ס"א דרפת חייבת במזוזה, והחת"ס לענין אורות כתב דהרמב"ם והשו"ע השמיטו דין זה וסבירא להו דלא קי"ל כהך ברייתא לענין אורות אלא דמהני לעיבור, אולם הרי"ף (טו' א' בדפיו) והרא"ש פ"ה ס"ב העתיקו הדין לענין אורות וכן כתב הטור סי' שצ"ח, וגם הבה"ל שם סי' ד"ה והאוצרות כתב דה"נ אורות שיש בהן בית דירה.

אולם כמו כן בית המיועד רק לאכילה בצורה קבועה או רק לשינה בצורה קבועה הרי הוא נחשב בית-דירה, כי הנה בדברי החזו"א מצינו בזה בכמה מקומות דברים שונים, כי מחד גיסא כבר הזכרנו לעיל דכתב לענין עיבור העיר דבעינן דירה גמורה לאכילה ושינה, אבל כתב שם עוד לענין בורגנין דצריך להיות מקום שאוכלים שם ועוד הוסיף "ואפשר דישנים שם" ולכאוף יותר נראה דאין כונתו דמלבד אכילה גם צריך שישן שם אלא שהוא מקום שאוכלים שם ואפשר דישנים שם וכלוף דאם שאוכלים שם לבד או דישנים שם לבד וסגי ג"כ, שהרי בסוף ס' קנ"ו בהשמטות לס' שצ"ח נראה מדבריו ז"ל להדיא דמהני מקום שאוכלים שם לבד לענין עיבור וא"כ א"צ גם שישן שם, וכן מוכח מדברי החזו"א ס' ק"י שם לענין מפעלים וחננויות שכתב דלא חשיבי בית דירה אע"פ שהעובדים אוכלים שם כיון שאין המקום מיועד לדירה אלא לעבודה, ומשמע להדיא דאם יש מקום המיועד לאכילה ה"ז נחשב בית דירה ואפי' שאינו מיועד גם לשינה.

ומאידך לענין דירת שומר המתעברת עם העיר כתב החזו"א ס' ק"י סקכ"ח דהיא דירה שלן שם והיינו דא"צ גם שיאכל שם, וכן עוד כתב החזו"א ספ"ט סק"ז לענין היקף דירה לטלטול דבלינה בקביעות שם חשיב דירה והיינו בלא שאוכל שם, ולעולם כלל גדול בידינו בכל מקום לענין עירובי חצירות ותחומין ועוד דינים דמקום פיתא חשיב טפי ממקום לינה וא"כ מוכח דבאכילה לבד או בלינה לבד חשיב דירה, ולפ"ז נראה לומר דאם אוכל שם סגי לחוד וכן אם ישן שם סגי לחוד, ומש"כ החזו"א דבעינן דירה גמורה "שאוכלים וישנים שם" אין כונתו דדוקא בתרועיהו בעינן אלא דפליג על החת"ס שכתב דלא בעינן אלא מקום המותר לטלטל שם כמוקף מחיצות וכן דכל מה שחייב במזוזה מתעבר אלא בעינן סוג דירה של דיורין של אכילה ושינה, אבל אה"נ שאם אוכלים שם לבד סגי וכן אם ישנים שם לבד סגי.

ד] עוד כתב החזו"א, שבתי-חרושת או משרדים או חננויות וכיוצא בהם אינם נחשבים בית-דירה ולפיכך אין בהם צירוף בתים לעיר, ואף על פי שהעובדים או חלקם אוכלים בהם בצורה עראית במהלך יום-העבודה, וכמב' בדברי החזו"א ס' ק"י סקכ"ח שכתב שם דגם אכילתם אינה מחשיבה את המקום לבית-דירה כי עיקר המקום נועד לעבודה אלא שהם אוכלים שם מחמת המציאות שהם נמצאים שם ואינם קובעים מקום אכילה רק מחמת ההכרח שהם עובדים שם ואין יכולים לילך למקום אכילה, ואמנם הראב"ה ז"ל ס' שפ"ו והא"ז ס"ו כתבו שחננויות מתעברות עם העיר אבל ז"ל דהיינו מקומות שגם אוכלים שם בצורה קבועה

ד. ואמנם היה אפשר לומר דדין דירת שומר שאני כי מהני טפי בה כשהיא ראויה לשימוש זה של שמירה להיחשב כבית דירה כיון שכך הוא אופן שימוש דיורין של שומרים וכשם דקי"ל בדירת שומר דמהני אפי' כשאין בה ד' על ד' וכמב' במ"ב ס' שצ"ח סקל"ג (וכדברי הריטב"א סוכה ג' ב' בת' השני שכתב דהוא העיקר), וא"כ אולי י"ל דיותר היה צורת שימוש השומרים שהיו ישנים שם אבל לא היו אוכלים שם, אבל כ"ז אינו נראה כי מדברי החזו"א הנ"ל לענין בורגנין נראה דא"צ תרועיהו וגם בדבריו לענין היקף לדירה מב' דלינה בלא אכילה ובס' קנ"ו מב' דאכילה בלא לינה, ולכאוף יותר נוטים דברי החזו"א להלכתא דאכילה לבדה סגי לדין בית לעיבור העיר וא"צ גם שינה, וכן שינה לבדה נראה דמהני, ובדירת שומר קמ"ל טפי דאפילו שאינה משמשת אלא כיום ולא כלילה מהני וכמש"כ הבה"ל ס' שס"ב ס"א ד"ה כדי מדברי המ"א והפמ"ג שם והרבה פוסקים, ובזה כתב החזו"א דמ"מ אוכלים שם או אפשר דישנים שם, וכש"כ בדירה שמשמשת ללינה כלילה דודאי חשיב דירה אפי' כשאין אוכלים שם וכן להיפך במקום שאוכלים שם בצורה קבועה דאפי' שאין ישנים שם מהני, וצ"ע.

מלבד מה שמוכרים שם אוכל וכדמצינו בגמ' פסחים ק' ב' דחנות אין בה משום זוגות והיינו מקום ששותים שם יין.

ואולם בחלק גדול מאותם המקומות הללו כיום מצוי שיש חדר-אוכל לעובדים שאוכלים שם בצורה קבועה ובפעמים רבות גם בשעות קבועות ואז נחשב המקום כבית-דירה דכיון שיש שם מקום אכילה נפרד ממקום עבודתם ונועד לאכילה קבועה הרי יש שם שימוש דירה, וכדמוכח גם מעיקר דברי החזו"א לענין מפעלים דלא כתב אלא דאין אכילתם בסתמא מחשיבה את המקום כבית-דירה כי ייעוד המקום אינו לאכילה והיינו דבאופן שיש מקום שם המיועד לאכילה חשיב שפיר בית-דירה, ולפיכך בכל אותם המקרים כל הבנין שחדר-האוכל בתוכו דינו כבית גמור להצטרף לעיר^ה.

ולפי כל הנ"ל הרי כל שכן שבתי-ספר או תלמודי-תורה וכדומה שכיון שאוכלים שם בצורה קבועה הרי הם נחשבים כבית גמור להצטרף לעיר, ואכילתם היא אכילה מסודרת בסדרי היום ובזמנים קבועים וכל כה"ג הרי זה כדירה גם לאכילה ואפילו שהם אוכלים בכיתות-הלימוד ולא בחדר-אוכל מיוחד, וכל שכן ע"פ המצוי בזמנינו שישנם צהרונים ואכילה קבועה גם בארוחת-הצהריים שבודאי נחשב המקום כבית-דירה לאכילה¹.

ה. כן נראה דבאופן זה כל אותו הבנין שחדר-האוכל בו נחשב כבית ולא רק חדר-האוכל לבדו, כי כל מש"כ החזו"א שם דבית הכנסת שיש בו דירה לחזן היינו דדר בתוך ביהכ"נ ואז נחשב כל ביהכ"נ כבית דירה ולולי זה אין צירוף לעיר אלא דירת החזן לבדה היינו דוקא כאשר מתפללי ביהכ"נ אינם שייכים לדיורי החזן כלל והם לעולם לא חשיבי דיוורין ולפיכך מה שהוא דר בסמוך לביהכ"נ אין זה מחשיב את ביהכ"נ כדירה אלא אם הוא דר בתוכו ממש שאז קמ"ל דאע"פ דודאי שאין כל שטח ביהכ"נ כחלק מדירת החזן אלא דיש לו איזו פינה וחלק באותו המקום מ"מ חשיב כל הביהכ"נ כדירה, אבל כשהעובדים נמצאים שם כל היום למטרות העבודה וגם אוכלים שם באחד החדרים בצורה קבועה נעשה כל המפעל כבית-דירה רגיל שיש בו כמה חדרים שאינם אכילה ושינה ומ"מ הם חלק מהבית, ואע"פ שבית-דירה עיקר חשיבותו בחדרים לאכילה ושינה ואילו כאן עיקר חשיבות הבנין למטרות עבודה מ"מ כל הדיירים משתמשים במקום האכילה מלבד שאר שימוש כולם בחלקי הבית האחרים ובכה"ג חשיב כולו בית-דירה, ואפשר שזו היתה כונת ראבי"ה והא"ז שהובאו לעיל דחנויות מתעברות עם העיר והיינו שהיה שם מקום אכילה ומ"מ אי"ז ממש מקום החנות אלא שכולם משתמשים גם במקום האכילה וגם במקום המכירה ובכה"ג חשיב הכל כדירה אחת.

וכן הורו הגר"ש ואזנר והגר"ש ז"ל שבכה"ג יש להחשיב את כל הבנין כבית לצירוף לעיר, וכן שמעתי מהוראת הגר"נ קרליץ ז"ל לענין בית-ספר שאוכלים שם התלמידים שמחשיבים את כל הבנין כצירוף לעיר ואפילו את החלק של הבנין שאין אוכלים שם, וראה גם להלן.

ו. וכן הורו הגר"ש ואזנר והגר"נ קרליץ והגר"ש ז"ל, אולם הוראת הגר"נ ז"ל היתה רק במקום שיש חדר-אוכל נפרד שאוכלים שם ולא כאשר אוכלים בכיתות-הלימוד ומ"מ נראה שגם לדעתו ז"ל כל שנשארים שם גם בצהריים ואוכלים ארוחות קבועות ע"י צהרונים או באופנים אחרים וכן היא המציאות הרווחת בימינו הרי זה בית-דירה אע"פ שאוכלים בכיתות-הלימוד כי מ"מ יש זמן שאינו מזמני-הלימוד והוא זמן אכילה ואז הכיתות יש להן גם שימוש כמקום פיתא גמור.

החיבור שכונת גני-איילון - אחיסמך מת"ת דרכי-יושר לבתי השכונה ודיני חומת העיר ואופני המדידה מהגדר המקיפה את המבנה או מהמבנה והעולה להלכה ששכונת גני-איילון - אחיסמך דינה כחלק מעיר המוקפת חומה

ח והנה בשנה זו שנת התשפ"ב ישנו תלמוד-תורה "דרכי-יושר" הנמצא בפינת רחוב הרב יורם אברג'ל ורחוב שדרות הרב עובדיה יוסף כאשר יראה הרואה במפות שבסוף קונטרס זה, כאשר אותו מבנה תלמוד-תורה הינו בשטח שכונת גני-יער, וממנו לבתי-המגורים האחרים של השכונה ישנו מרחק של כ-28 מטר בלבד, ומאותו מבנה תלמוד-תורה ועד בתי-המגורים של שכונת גני-איילון - אחיסמך שבעברו השני של רחוב שדרות הרב עובדיה יוסף ישנו מרחק של כ-62 מטר בלבד, והרי לנו שיש חיבור גמור משכונת גני-איילון - אחיסמך אל שכונת גני-יער שהרי זה פחות משיעור קמ"א אמה שהוא הפסק בין שתי-עיריות^ז, והרי היא כשכונה אחת אשר רצף הבתים שלה מגיע עד פחות ממיל אל כל אזורי העיר-העתיקה ונמצא שהיא סמוכה לעיר המוקפת חומה וכמו שנתבאר, וכבר כתב החזו"א להדיא בס' קנ"א ובעוד מקומות שחיבור זה הוא חיבור עיר אחת לענין מגילה כשם שהוא חיבור עיר אחת לענין תחומי שבת.

ט ובאמת כי במבנה התלמוד-תורה יש למדוד מהגדר המקיפה אותו ולא מהמבנה עצמו ואז נמצא החיבור מוחלט הרבה יותר, כי מהגדר המקיפה את מבנה הת"ת ועד בתי-המגורים של שכונת גני-איילון - אחיסמך שבעברו השני של רחוב שדרות הרב עובדיה יוסף ישנו מרחק של כ-39 מטר ומעט פחות, והיינו כי אמנם שיעור ההפסק של שבעים אמה ושיריים המפסיק את הרצף שבין הבתים, יש למודדו מקצה הבנינים עצמם ואין ההפסק נמדד מקצה החצרות של הבנינים ואף על פי שהחצר גדורה מארבע רוחותיה^ח, אולם במקרים זה של הגדר המקיפה

ז. ואפילו להחוששים לשיעור הקטן ששיעור אמה הוא 48 ס"מ לערך, מכל מקום שיעור קמ"א אמה הוא כ-68 מטר ובוה יש כאן חיבור גמור, וראה להלן שבאמת שיש לשער מהגדר המקיפה את מבנה הת"ת ואז אין שם אלא מרחק של מעט פחות מ-40 מטר ובודאי שאז יש חיבור גמור טפי וטפי.

ח. הכרעת החזו"א ס' ק"י סק"כ להחמיר בספיקא דהירוש' בזה וכתב דכיון שאין לה תקרה אין בזה חשיבות מקום הראוי לדירה ולפיכך אצ"פ שהבית פתוח אליה ועושים בחצר שימושים שונים מ"מ אין להקל למדוד מהחצר אלא מהבית ואפילו להמשך עיר וכש"כ שאין החצר נמדדת לשיעור ששה בתים שאין הפסק ע' אמה ביניהם, ועי"ש בכל דברי החזו"א דאם יהא בחצר שימושי דירה של לינה או פיתא יש לצדד דמהני ואפילו בלא תקרה וכמש"כ שם ע"פ דברי האו"ז בגינות ופרדסים ועוד ראיות, אבל מה שיש לחצר מחיצות לא מהני להחשיבה להתעבר עם העיר.

וכל דברי החזו"א שם הם דלא כדעת שו"ת נפש חיה שהביא החזו"א שם דס"ל דמודדים מהחצירות שיש להן מחיצות וס"ל דאפי"ג מחיצות מהני, וכן דעת שו"ת בית שלמה או"ח סנ"ח דמודדין מהחצירות אם הן מוקפות, אולם מש"כ בשע"ת ס' שצ"ח סק"ז כן מדברי הנוב"י דמודדים מהחצירות צ"ע טובא כי המעיין בדברי הנוב"י תנינא או"ח סנ"ב יראה דלא כתב כן ואין זה אלא דברי השואל שם דמובן בשאלתו דסובר דמודדין מהחצירות ואין שם בדברי הנוב"י להדיא לסתור דברי השואל בענין זה אבל אין שום ראיה דס"ל להנוב"י כן, וכן נראה דאפילו לדעת המ"ב דס"ל שדירה הסמוכה לביהכ"נ נידון ביהכ"נ עמה להשתתף לעיר וכמו שנתבאר במ"ב ס' שצ"ח סקל"ג ובכה"ל שם ס"ו ד"ה שיש, אין שום ראיה דס"ל דה"נ חצר של הבית מצטרפת לבית שהרי עיקר דברי המ"ב הם דביהכ"נ הוא כמערה שהם דירה אך אי"ז דירה גמורה של פיתא והיינו ביהכ"נ או שאי"ז דירה גמורה מצד עצמה וכמערה וע"ז מהני צירוף מקום פיתא או לינה הסמוך לה דאז נחשב כל ביהכ"נ והמערה כדירה אחת ומתעברים עם העיר, ומשא"כ חצר שלענין כל

את הת"ת וכן במקרים הרבים המצויים בזמנינו שכל שטח בית-הספר והחצר מוקף בגדר או בחומה גבוהה באופן שישנה שמירה מוחלטת על ידה למנוע כניסת זרים וכדומה אזי מצטרף כל השטח להיות חלק מהעיר ומודדים מהגדר או החומה ולחוץ.

והיינו כי לא נאמר שאין מודדים מקצה החצר אלא מקצה הבתים אלא כשהחצר גדורה באופן שאין שמירה מוחלטת על ידי המחיצות וכגון גדרות-החצרות בימינו שבדרך כלל אינן גבוהות כדי למנוע כניסת זרים וכדומה ואז אין מודדים מקצה החצר אפילו כשיש בחצר שימושים פרטיים המיוחדים לדירים באותו הבנין וכגון מגרש-משחקים או מקומות-חניה וכדומה, אבל במקרים שהחצר גדורה באופן שישנה שמירה מוחלטת על ידה למנוע כניסת זרים וכדומה, וכגון חצרות של בתי-ספר המשמשות למשחקי הילדים הלומדים בהם ומוקפות גדר גבוהה באבטחה מירבית וכן בכל כיוצא בזה, מצטרפת גם החצר עם הבנין עצמו ומודדים מקצה החצר מהגדר או החומה ולחוץ, ואפילו אם החצר רחבה וגדולה מאד והבנין עצמו רחוק מהגדר או החומה^ט.

י] והעולה לנו עכ"פ שיש חיבור גמור בין שכונת גני-איילון – אחיסמך ובין שכונת גני-יער וממילא גם בשכונת גני-איילון – אחיסמך יש לנהוג ביום ט"ו את יום הפורים וכדין סמוכה למוקפת חומה, וחיבור זה הוא אפילו אם נחמיר כפי השיעור הקטן להחשיב אמה כ-0.48 מטר וכמו שנתבאר לעיל.

יא] והועלנו בכל זה שנתבאר שיש חיבור הנמדד מהגדר של מבנה הת"ת "דרכי-ישראל" ועד הבתים שכנגדו בשכונת גני-איילון – אחיסמך, כי כבר נתבאר בספר מנחת איש הלכות חג ומועד במילואים שם שיש רוצים לפרש בדברי החזו"א במש"כ בסוף סי' קנ"א "מגרש פנוי

הדינים היא מחולקת מהבית ואפי" ששני הבית משתמשים בה (ובלא עירובי חצירות אין מוציאין מהבית אליה וכיו"ב בשאר דינים) דמ"מ י"ל שאין מצטרפת להתעבר עם העיר, ואין להוכיח מדברי המ"ב דלא כהכרעת החזו"א אלא אדרבה דגם על דברי המ"ב שייך מש"כ החזו"א דהראשונים ז"ל והפוסקים לא היו מניחים דבר זה בלא פירוש אם באמת החצירות היו מצטרפות ג"כ לעיר ואין לנו אלא הפשוט דהבתים עצמם מצטרפים.

והחזו"א שם נתחבט הרבה בדעת הריב"ש ז"ל ובסוף דבריו כתב החזו"א דעת הריב"ש שמודדים מהחצירות ומ"מ הכריע החזו"א דאין להקל למדוד מהחצירות ע"פ מה שהביא מדברי הרשב"א ועו"ר וסתימת הטוש"ע שלא הזכירו זה וכתב דא"א לומר שאם מצרפים את החצירות שלא היו מבארים הדבר להדיא, ומלשון הרשב"א בעבוה"ק ה' ו' "שבעים אמה ושני שלישי אמה הסמוכים לעיר לפי שהן כחצר לעיר" אין לדקדק דחצירות נמדדות בתוך השטח אלא לישנא בעלמא נקט ששיעור שבעים אמה ושרייתם הם כהמשך וצירוף מקום לעיר כמו שחצר נחשבת שימוש לבית.

ט. כי אחר שכתב החזו"א שם דלא מהני לצרף את החצר להתעבר עם העיר הקשה שם מהא דחומת העיר מצרפת את כל העיר ובתחילה כתב ליישב דשימוש כל בני העיר שאני וכדין נחל כו' עיי"ש אבל אח"כ כתב החזו"א דקרוב הדבר לומר דהחילוק הוא דחומה מגינה על העיר ואז תוך החומה נחשב עיקר העיר אבל מחיצה במסיפס לא וכמו שסיים שם דבריו דדוקא בחומה מקפת ומגינה, ולא פי' החזו"א בדקדוק מה נחשבת גדר מוקפת ומגינה ולפיכך בגדרות-בתים בסתם שיש בהן גובה של כמטר וכיו"ב נראה דאין להחשיב צירוף החצר עדיין, אבל לכל הפחות באופנים של גדרות הגנה מוחלטת וכמו בתי-ספר או בתים פרטיים שיש להם גדר גבוהה או חומה אשר עשויה באופן קפדני להיות מגינה מוחלטת של כניסת זרים פשיטא דחשיב מקפת ומגינה ואז הוה כדין חומת העיר, שהרי לא ס"ל להחזו"א לדינא לחלק כפי החילוק הראשון בין אור לשימוש כל העיר או מקצתה אלא כחילוק שכתב שם אח"כ, ולפיכך באופן זה שיש גדר וחומה גבוהה המגינה וכמו שמצוי בזמנינו במקרים רבים מודה החזו"א שיש למדוד מהחומה ולחוץ, ובאופן זה כל שטח החצר נכלל בעיבור העיר.

שבעים אמה או קמ"א כדין תחום לענין שבת" דהיינו שנסתפק החזו"א אם נותנים לענין מגילה בין שתי עיירות ג"כ שיעור קמ"א אמה או רק דין ע' אמה ושיריים שהוא הפסק גם בין ב' עיירות ואין דין מגילה כדין שבת, ועתה אפילו לפי פירוש זה בדברי החזו"א מ"מ יש כאן חיבור שהוא גם פחות משבעים אמה ושיריים כי יש בו רק מעט פחות מ-39 מטר הפסק והוא פחות משיעור ע' אמה ושיריים וא"כ הרי זה חיבור גמור לכו"ע, ואמנם האמת היא דנראה דאין כונת החזו"א להסתפק שם כלל אלא לומר דאה"נ גם לענין מגילה הוא הדין דלעיר אחת נותנים שיעור ע"א אמות ולשתי ערים נותנים שיעור ב' קרפיות והיינו קמ"א אמה וכדאמר' לענין שבת, אבל מ"מ אף הרוצים לפרש בדברי החזו"א שהיה הדבר לפניו בספק לענין מגילה מ"מ א"ש החיבור גם לדידהו, והכל שריר וקיים.

וראה עוד להלן בפרק ד שיתבאר אופן חיבור גמור אחר בין שכונת גני-איילון – אחיסמך ובין שכונת גני-יער על ידי דין עיר העשויה כקשת.

פרק ד

דיני חיבור "כניסה בחלל-הקשת" לענין תחומי שבת
ובירור חיבורי חלל-הקשת שבין שכונת גני-אייזון - אחיסמך לחלקי העיר לוד



דיני תוך חלל הקשת שהוא כבתי העיר ממש

[א] בשו"ע סי' שצ"ח ס"ד פסק שעיר שבתיה בנויים בצורת קשת, וכלומר שהבנינים בנויים בצורה שהם כחלקה העליון של קשת (הנקרא "גג הקשת") ויש חלל שבו אין בתים (הנקרא "יתר הקשת") בין שתי קצוות העיר (הנקראות "רגלי הקשת"), אזי אם שטחו של החלל בין שתי קצוות העיר (וכלומר בין "רגלי-הקשת") פחות מארבעת אלפים אמה נחשב כל החלל שבין קצוות העיר כאילו יש בו בתים והרי הוא ממשיך את רצף העיר, ולפיכך מודדים את תחילת התחום שמחוץ לעיר רק מחוץ לאותו קו (קו "יתר-הקשת") שבין קצוות העיר, ועיר שבתיה בנויים בצורת קשת ויש חלל שבו אין בתים בין קצוות העיר ושטחו של החלל הוא יותר מארבעת אלפים אמה, אין החלל שבין קצוות העיר נחשב כאילו יש בו בתים ולפיכך אסור לילך מכל בית שהוא שבעיר לתוך שטח החלל אלא אלפיים אמה.

[ב] ודין זה מקורו בגמ' עירובין נה' א' ת"ר עיר העשויה כקשת רואין אותו כאילו מלא בתים וחצירות וכו', אמר ר' הונא אם יש בין ב' ראשיה פחות מד' אלפים מודדין לה מן היתר כו' והא אמר ר' ה' חומת העיר שנפרצה בקמ"א ושליש אמר רבה בר עולא לא קשיא הא ברוח אחת הא בב' רוחות כו', ומשמע בברייתא ובגמ' דחלל הקשת הוא חלק מהעיר ממש כי נקטו לשון דרואים כאילו מלא בתים וחצירות וגם אמרו שיעור עד ד' אלפי אמה, והיינו דהיה מקום לומר דאין זה אלא רק כריבוע העיר או עיבור העיר שהוא מדיני מדידת התחום להוסיף כטבלה מרובעת הן לתחום אלפיים אמה והן לתחומה של עיר וכן דין עיבורה של עיר להוסיף עליה וה"נ אמרו דחלל שבין רגלי הקשת יש למודדו כחלק מתחום העיר, אבל אין זה נראה דהרי בריבוע העיר לא מצינו שיעור הגבלה בהוספת צדדי הריבוע וגם לא אמרו דרואין מקום הריבוע כמלא בתים וכו'.

אלא יותר נראה ממשמעות הגמ' ומזה שהוא בשיעור ד' אלפי אמה דהוא דין נפרד שהחלל נחשב ממש כחלק מהעיר כמו בתוך העיר דבפחות משיעור קמ"א אמה הפסק נחשבים ב' חלקי העיר מצידי ההפסק כעיר אחת ממש וה"נ אין הפרש בין מקום המלא בבתים ובין החלל ובזה אמרו רואין אותו וכו' וזה מוגבל רק בתוך תחום אלפיים מכל רגל-קשת אל שכנגדה, וגם בירוש' שם מוכח טפי דדין עיר עשויה כקשת אינו כחלק מדיני ריבוע העיר ולכך אמרו שם דין עיר עשויה כקשת עם דיני נחל וכו' ולא עם דיני ריבוע העיר.

וכן נראה להדיא בעיקר הסוגיא ממה שהקשו מדר' הונא אדידיה לענין חומת העיר דנפרצה בקמ"א אמה ושליש ומאי שנא עיר עשויה כקשת דעד ד' אלפים מודדים מן היתר, ופי' רש"י והריטב"א ז"ל שם דהפירצה ביותר מקמ"א אמה עושה הבדלה לשתי עיירות ובפחות הוה שתי העיירות עיר אחת ואילו לענין עשויה כקשת מב' דעד ד' אלפי אמה חשיב עיר אחת, וכן מבואר טפי במאירי שם בחי' ובבית הבחירה עי"ש, וגם ע"כ כן הוא דהרי כל דין חומת העיר שנפרצה מיירי בכה"ג דנפרץ גם מן העיר עצמה כנגד החומה דאל"ה לא איכפת לן פירצת החומה כי יש חיבור הבתים בעיר וכמש"כ רש"י שם להדיא דהיינו שאין בתים בין ב' הפרצות והכי קי"ל בטוש"ע סי' שצ"ח, ובזה פריך דאי אשכחן בפירצה דחומה ושכנגדה בעיר ובשיעור קמ"א אמה ושליש חשיב ב' עיירות א"כ היאך אמר' דעד ד' אלפי אמה לא חשיב הפסק להיות ב' עיירות ומשני כאן ברוח אחת כאן בב' רוחות.

ומב' דגם למסקנא דימו פירצה בעיר אחת לחלל הקשת והיינו דתרוויהו הנידון אם חשיב ב' החלקים כעיר אחת או לא, וא"כ ע"כ אין כאן נידון על צירוף שטח אחר מדיני מדידת התחום וכדין עיבור העיר או ריבועה דאי הכי אין שום דמיון בין דין פירצה דחומת העיר ובתיה בשיעור קמ"א אמה להפרש החלל בקשת בין רגלי הקשת, שהרי פירצה בחומת העיר וכנגדה בבתיה ודאי הוא משום חלקי העיר ממש לחברם להיות אחד, וגם למסקנת הגמ' דברוח אחת שוה דין פירצה בחומת העיר וכנגדה בבתיה לדין עיר העשויה כקשת ותרוויהו בד' אלפי אמה, וע"כ דגם עיר העשויה כקשת הוא דין לחיבור חלקי העיר ממש בדפחות מד' אלפי אמה היא עיר אחת ממש וביותר מד' אלפי אמה הרי הן ב' ערים שיש לכל אחת מהן ריבוע נפרד ותחום נפרד.

ד' עוד יש להוכיח כן מדברי הראשונים והפוסקים ז"ל, דהנה בהא דתנן עירובין מא' ב' דבהולכיחו לעיר אחרת ונתנוהו בדיר או סהר דעת ר"ג וראב"ע דמהלך את כולה פליגי רבוותא ז"ל, ודעת הרמב"ן חי' שם דרשאי להלך בכל העיר ואפי' אינה מוקפת מחיצות אולם דוקא באופן שנכנס לעיר עצמה ולא לעיבורה של עיר שאין מוקפת מחיצות, וכן דעת עוד ראשונים שם כדעת הרמב"ן וכמו שהביא הבה"ל סי' ת"ה ס"ו ד"ה מוקפת, אולם דעת רוב הראשונים ז"ל דלא מהני אלא בעיר המוקפת מחיצות וכמו שפסקו הטוש"ע שם ס"ו וכמש"כ הבה"ל שם דלעיקר ההלכה יש לנקוט דלא כהרמב"ן מ"מ בשעת הדחק יש לדון להקל לסמוך על שיטתו ז"ל, והנה בתוך דבריו כתב הרמב"ן ז"ל תשובה מדברי ר"ת בנכנס לנמל בשבת שיכול לילך בכל העיר ואפי' אינה מוקפת חומה, ופשוט דכונתו (וכמו דגם פי' החזו"א סי' ק"ט סקט"ו בדבריו) דלא איירי כאן רק באופן שהנמל אינו יותר מע' אמה בין בתי העיר ואז אין נחשב הפסק בעיר שהרי זה לא יתכן כלל שיהא הנמל בשיעור מועט שכזה, והרי יותר מע' אמה ייחשב הפסק שהרי אפי' בפחות משיעור קמ"א אמה לא יועיל כיון שאין זה אלא עיבורה של עיר לחבר בין ב' צדדי הבתים שכנגד והרי להדיא כתב הרמב"ן דאין דין זה אלא בנכנס לעיר עצמה ולא בריבועה.

אלא ודאי שכונת ר"ת ורמב"ן ז"ל דהבתים בולטים משני צידי הנמל ויש נמל בשקע שביניהם וכן דרך נמל תמיד להיות באופן כזה על שפת הים, וממילא היינו דנחשב כל השקע של הנמל כאילו מלא בתים והיינו כמו דין עיר העשויה כקשת להיות חיבור ומילוי בתוך העיר ובאופן דאין זה נחשב כעיבורה של עיר אלא כעיר עצמה ממש, ולהדיא דדין חלל הקשת הוא

טפי מעיבורה וריבועה של עיר והוא כמילוי בתי-העיר ממש וכה"ג מהני לכניסה בשבת אפי' בלא מחיצות והיינו דין נמל דס"ל לר"ת ורמב"ן וכמו שנתבאר.

וזה לא נתבאר בדברי שא"ר ז"ל דפליגי על ר"ת ורמב"ן דעיר העשויה כקשת אינה חלק מהעיר ממש וטפי מעיבורה, כי שא"ר ז"ל פליגי אפי' בהכניסוהו לתוך העיר עצמה בין הבתים דמ"מ בעינן עיר שיש בה מחיצות, אבל ודאי מודו לדברי ר"ת ורמב"ן בגדר חלל הקשת דאינו כעיבורה של עיר אלא כעיר עצמה.

ה וזו גם דעת מהרי"ל ז"ל שהביא המ"א שם סק"ו, דמהרי"ל כתב וז"ל "ואם שני ראשי העיר בתוך המים כגון במגנצא ששני מגדלים במים והעיר ביניהן כקשת אם באה בין שני המגדלים מותר להיכנס" וכתב שם המ"א דמשמע דעיבורה של עיר כעיר, ופי' המחצה"ש שם דודאי מיירי שלא היו המגדלים בנויים בלא הפסק מבתי העיר דאל"כ מאי קמ"ל והרי זה כבית בבתי העיר אלא שלא היו סמוכים לבתי העיר כי אם שעומדים בתוך עיבורה של עיר, וכונת המחצה"ש דע"כ אין כונת המ"א לפרש בדברי מהרי"ל שהיו המגדלים סמוכים להבתים ונכנסה ספינה למים שבתוך חלל הקשת ממש דא"כ מאי כתב המ"א "משמע" מדברי מהרי"ל והרי להדיא כתב מהרי"ל כן דבעיר ביניהן כקשת מהני וכו', אלא כונת המ"א לפרש דזה ודאי שאם חלל הקשת מצד הבתים והספינה נכנסת לתוך חלל זה ה"ז כרצף הבתים ממש ומזה עדיין אין להוכיח על עיבורה של עיר אלא דמשמע במהרי"ל דנקט מגדלים וכו' דהיינו דגם אם הם בפני עצמן ורחוקים מרצף הבתים ומ"מ עדיין הן בתוך עיבורה של עיר דמהני ג"כ להחשיב את הספינה כנכנסת תוך העיר.

ואולם עכ"פ זה פשוט דמוכח בדברי מהרי"ל לביאור המ"א והמחצה"ש שאם הבתים בתוך חלל הקשת סתמא דהוא כבתוך העיר ולא כעיבורה ולפיכך הוכיחו עוד טפי דגם אם הם בעיבורה מהני וע"ז כתבו דרך משמע מדברי מהרי"ל ואינו מפורש בדבריו, כי המפורש בדבריו הוא דוקא בתוך חלל הקשת וזהו גופה של עיר ולא עיבורה וכמשנ"ת.

ו ובמ"ב שם סקכ"ב הביא דעת הרמב"ן וציין שם לדברי מהרי"ל ומ"א שביאר בבה"ל שם, אך בבה"ל שם לא הביא דברי מהרי"ל כלל אלא כתב דהמ"א כתב דאף בעיבורה מהני ע"פ דברי הריא"ז וכש"כ דמבואר לדבריו דלא בעינן היקף מחיצות לעיר ובזה האריך הבה"ל דגם דעת הרמב"ן ועו"ר כן אבל רוב הראשונים פליגי, ובסוף דבריו כתב הבה"ל דמ"מ מש"כ המ"א מדברי הריא"ז דאפי' בעיבורה של עיר מהני ודאי לא קי"ל כן כי הרמב"ן גופי' בזה ס"ל דלא מהני בעיבורה של עיר וגם בדברי הריא"ז יש לפרש דדוקא בעיר ולא בעיבורה וכו', ולא הזכיר הבה"ל את דברי המ"א שדקדק מהמהרי"ל דאפי' בעיבורה מהני אע"פ שכתב במ"ב לציין לדברי המ"א בשם מהרי"ל וזה צ"ע טובא.

ואפשר דס"ל להבה"ל דאין הוכחה מדברי מהרי"ל להדיא דלא כהריא"ז כי אפשר לפרש בדברי מהרי"ל דכונתו במגדלים בתוך חלל הקשת ממש ואז חשיב כעיר עצמה ולא כעיבורה וכמו שמוכח עכ"פ מדברי מהרי"ל דלכל הפחות בזה מהני ואי סבירא לן דלא מהני בעיבורה הרי ע"כ דכונת מהרי"ל דזה חשיב עיר ממש טפי מעיבורה ובזה סמך הבה"ל שלא להשוות שיטת מהרי"ל לשיטת ריא"ז, וכעין מש"כ המ"ב ס' שצ"ח סקט"ו דהחלל בכל עיר וכונתו כנ"ל דהוא כחלק מבתי העיר ולא כעיבורה, ולפ"ז מ"מ מבו' ג"כ דעת הבה"ל דהא פשיטא דתוך חלל הקשת חשיב עיר ואי"ז רק עיבור העיר, ובזה דעתו ז"ל שוה לדינא למאי דמבואר להדיא גם

במהרי"ל ומ"א ומחצה"ש הנ"ל, שהרי אם ס"ל להבה"ל דגם תוך חלל הקשת לא חשיב אלא כעיבורה של עיר א"כ להדיא מבו' דעת מהרי"ל ג"כ כדעת הריא"ז והיאך התעלם הבה"ל מזה והכריע דלא כהריא"ז, אלא ודאי דלכל הפחות מבואר בדברי מהרי"ל דבתוך חלל הקשת חשיב עיר ממש ולא עיבורה ובזה הסכים הבה"ל לדינא, וכבר ביארנו דכן מבואר להדיא בדברי ר"ת והרמב"ן ז"ל ולא מצינו מי שחולק ע"ז.

[ז] וזו כונת רבינו החזו"א ז"ל בסי' ק"ט סקט"ו שהביא דברי הבה"ל שם דלא מהני אלא בנתנוהו בעיר ולא בעיבורה של עיר וכתב דהיינו דוקא בכגון חוץ לבתים או כשפגום יוצא וריבעוהו עם העיר וכיו"ב אבל ב' בתים זה כנגד זה וביניהם שטח תוך העיר וכן עיר העשויה כקשת והיתר מעבר עמה את השטח הרי השטח הזה בכלל העיר וכדמשמע ברמב"ן, וסיים החזו"א שם דא"כ דברי המ"א בשם מהרי"ל מכוונים עם דברי הרמב"ן, ונראה דכונת החזו"א דגם דברי מהרי"ל אינם לומר דגם עיבורה של עיר מהני ודלא כמו שהוכיח המ"א מדברי מהרי"ל, אבל עכ"פ מדברי מהרי"ל מבו' להדיא דתוך חלל הקשת מהני והיינו משום שזה עיר בעצמה ואי"ז דין עיבורה ובה שוה לדברי הרמב"ן דס"ל דבעינן נכנס לעיר דוקא ולא לעיבורה, ולפי זה נראה דהא ודאי הסכימו הבה"ל והחזו"א לדינא דמבו' בדברי מהרי"ל כדברי ר"ת והרמב"ן דתוך חלל הקשת חשיבא עיר ממש ועדיפא מעיבורה ולפיכך אף דס"ל לדינא דלעיבורה לא מהני וכדברי הרמב"ן גופי' וכן הכריע הבה"ל וגם החזו"א השוה כן בדברי מהרי"ל לדברי הרמב"ן אבל מ"מ לחלל קשת חשיבא עיר עצמה וכמושנ"ת.

[ח] וכן יש להוכיח גם בדברי החזו"א סי' ק"י סק"א שכתב וז"ל "עיר עשויה כקשת ובין ראשיה יותר מד' ויש בין הראשין באמצע היתר עיר אחרת אם בין הראש להעיר קמ"ב וכן בין ראש השני להעיר קמ"ב יש להסתפק אי אמרינן כיון דהתחומין מובלעין זו בזו מכאן ומכאן חשבינן הכל כעיר אחת כדן אין בין הראשין ד"א, או דלמא כיון דעיר שבין הראשין אינה מצורפת עם הקשת דיינינן לעיר הקשת כיש בין ראשיה יותר מד' ומודדין לה מן הקשת, וכיון דאין מעברין את עיר הקשת אין העיר שבין ראשיה נחשבת כעיר שבעיבורה, ונראה להחמיר" עכ"ל, ונראה פשוט שאין הספק אלא אם חלל הקשת חשיב ממש מכלל העיר כי אם נאמר שהדין שכשארין ד' אלפי אמה בין רגלי הקשת נידון כמלא בתים הוא מדיני קביעת מקום שביתה וכדין ריבוע העיר אין מקום להסתפק, ואמנם אין כאן ראייה בדברי החזו"א דחשיב חלל הקשת כחלק מהעיר ממש וטפי מעיבורה של עיר כי בזה י"ל דאפי' אם נחשב כעיבורה א"ש ספיקא דהחזו"א, אבל ודאי דאי"ז כדיני ריבוע העיר.

ולפי מה שנתבאר ע"פ דברי החזו"א סי' ק"ט דמוכח מיני' דס"ל דחלל הקשת הוא כחלק העיר ממש, טפי א"ש ספיקא דהחזו"א דהוא משום דאם החלל גדול מד' אלפי אמה אינו נידון כעיר אבל בפחות מזה נחשב כעיקר העיר וא"כ שמא נדון תחילה את העיר באמצע כחלק מהעיר ואז שוב נאמר דאין נחשב שיש חלל ד' אלפי אמה אבל מאידך גיסא כיון דבאמת החלל כבר יוצא מתחומה של עיר כי הוא יותר מד' אלפי אמה א"כ אין להחשיב את העיר שבאמצע כעיר שבעיבורה, וכן עולה מדברי החזו"א דודאי אם מעברים את העיר העשויה כקשת הרי העיר שבאמצע נחשבת כעיר שבעיבורה ומצטרפת להיות כחלק מהעיר ורק נסתפק אם אפשר לומר שממילא נחשיב שנתמעט החלל בין רגלי הקשת ואין יותר מד' אלפי אמה.

ט עוד יש להוכיח כן מהא דכתבו תוס' נה' ב' ד'ה ואם והרא"ש פ"ה ס"ב והרשב"א והריטב"א והר"ן והמאירי בחי' נה' א' דאע"פ שאין חלל הקשת נחשב כאילו מלא בתים וחצירות אלא כשאין בין רגלי הקשת ד' אלפי אמה מ"מ במקום שהקשת מתקצרת ואין בחלל ד' אלפי אמה מודדים את העיר כאילו החלל הוא מהעיר במקום זה, וכן פסק הטור וכ"כ הרמ"א סי' שצ"ח ס"ד לדינא, ודין זה דהוה פשוט להו לכל רבוותא ז"ל מסברא א"ש רק אם נאמר דבכל שהוא פחות מד' אלפי אמה בין רגלי הקשת חשיב כעיר ממש ועדיפא טפי מריבועה, כי אם נאמר דכל דין צירוף חלל הקשת לעיר הוא משום דהוה כריבועה ועיבורה של עיר א"כ מנא לן שאומרים כן על חלק מהחלל במקום שמתקצרת ואין ביניהן ד' אלפי אמה והרי אין ריבוע העיר במקום זה כיון שיש מקום חלל גדול יותר במקום שמתרחבת הקשת ויש בין רגליה יותר מד' אלפי אמה, אבל אי נימא דדין חלל הקשת הוא דנחשב כחלק מהעיר ממש וטפי מריבוע או עיבור א"ש דכל שיש מקום של חלל ביניהן הפחות מד' אלפי אמה הרי הוא ממילא נכנס בתוך העיר והרי היא נמשכת לשטח זה כאילו יש שם בתים ממש וא"י ז' מדין ריבוע.

וכש"כ שיש להוכיח כן מהא דגם בעיר העשויה כגא"ס ס"ל להרמב"ם פכ"ח משבת ה"ח דשיעורה כעיר שעשויה כקשת דכל שאין בין הצלעות ד' אלפי אמה חשיב חללה כמלא בתים וחצירות וכן דעת הראב"ד והרשב"א והריטב"א והר"ן והמאירי בחי' נה' א' וכן קי"ל בשו"ע שם, וגם על זה איכא דינא דאפי' במקום שיש בין הצלעות יותר מד' אלפי אמה מ"מ את חלק החלל שיש בו פחות מריחוק ד' אלפי אמה אמרי' לצרף כאילו מלא בתים וחצירות וכדין קשת וכמש"כ בשעה"צ סי' שצ"ח סק"ד ובחזו"א סי' ק"י סקט"ו ד"ה עיר העשויה, והרי בעשויה כגא"ס אם מכניסים חלק מהחלל לתוך העיר הרי בודאי אין זה מדין ריבוע שהרי אין כאן יישור ע"י הסגירה של המקום המתקצר פחות מד' אלפים אמה אלא יש כאן עיקום טפי ומ"מ כן הדין, והיינו ודאי דא"י ז' מדין ריבוע או עיבור אלא מדין דחשיב ממש כבתי העיר עצמה ובזה אמרו דבפחות מחלל ד' אלפי אמה ע"כ מתייחס כחלק מהעיר ממש וכמו שנתבאר.

י עוד יש להוכיח כן מדברי המ"א סי' שצ"ח סק"ב והגר"א שם דס"ל דאפילו לדעת הרמ"א הסובר כדעת תוס' והטור דבדין ג' כפרים המשולשים דוקא ב' הערים החיצוניות נעשות כעיר אחת אבל אין האמצעית העליונה נעשית כאחת עמהן מ"מ מודו התוס' והטור כאשר אין בין החיצוניות ד' אלפי אמה נידונות כעיר אחת ואפי' האמצעית, ופירשו המ"א והגר"א דלא אמרו בגמ' נז' ב' שם חילוק בין עיר העשויה כקשת ובין ג' כפרים המשולשים אלא דהתם ליכא למימר מלי ומשא"כ הכא דאיכא למימר מלי וכיון שברחוקות פחות מד' אלפי אמה א"צ לסברא דמלי א"כ מהני משום הבלעת תחומין שביניהם דאמרי' דהיא כעיר אחת העשויה כקשת, ומבואר מדבריהם ז"ל דדין חלל הקשת דומה לכפרים המשולשים אשר בכל גווני במקום שאין ביניהם ד' אלפי אמה מהני, ואי נימא דגם בחלל הקשת אין זה להחשיב את החלל כעיר ממש אלא הוא מדיני התחום כעיבור או כריבוע א"כ אין שום ראייה להחשיב גם בכפרים המשולשים כעיר אחת במקום שהאמצעית למעלה מהן אלא שאין ביניהן ד' אלפי אמה, אלא ודאי דדין חלל הקשת היינו דנחשב כחלק מהעיר ממש בהבלעת התחום ובזה החשיבו גם בכפרים המשולשים דאם אין בין החיצוניות ד' אלפי אמה א"כ נחשב השטח כחלק מהעיר ממש ולפיכך גם העליונה האמצעית שעומדת כנגד אותו החלל נחשבת כעיר אחת ומובלעת גם היא בתוך התחום של שתי החיצוניות ונעשות כולן עיר אחת.

יא ומש"כ הריטב"א עירובין נה' א' ד"ה אם זו"ל כו' וכן בדין דהא כל מקום שיש הבלעת תחומין מן הצפון לדרום הכל הוא כאילו מלא בתים ונכנס בעיבורה של עיר" אין כונתו ז"ל לומר דחלל הקשת שפחות מד' אלפי אמה נידון כעיבורה של עיר, כי כונתו רק לומר לשון שתלמדינו שחלק שאינו בתי העיר עצמם מ"מ נידון ג"כ כהעיר ולזה כתב לישנא דעיבורה של עיר דהוא לשון בכל מקום לצרף שטח להיות כעיר, אבל באמת חלל הקשת חשיב כעיר ממש ולא רק כעיבורה, וכן נראה טפי וטפי מדברי הריטב"א ז"ל נז' א' שהסתפק אם נותנים גם קרפף לעיר מלבד ריבועה והיינו דודאי נחשב הריבוע עצמו כשטח המצורף לעיר ומצרף שטח אחר עמו וע"ז הוסיף להסתפק שמא עוד ע' אמה ושיריים מלבד הריבוע הוא ג"כ המשך עיבורה של עיר לצרף עיר אחרת, וכש"כ השטח דחלל הקשת דחשיב עיר עצמה.

חיבור שכונת גני-איילון - אחיסמך והעיר בתוך חלל הקשת

והעולה להלכה בשכונת גני-איילון - אחיסמך דינה כחלק מעיר המוקפת חומה

יב וכבר ביארנו בספר מנחת איש הלכות חג-ומועד במילואים שם בארוכה דלכל הפחות בכניסה לחלל-הקשת חשיב חיבור לענין מגילה ג"כ להחשיב כעיר אחת ממש, וכל שכן שיש להכריע כן ע"פ כל מה שנתבאר כאן בפרק זה שיש להוכיח מדברי הגמ' והראשונים והפוסקים ז"ל לענין חיבור שבתוך חלל-הקשת דחשיב טפי וטפי מריבוע העיר ועיבור העיר והוא נחשב כחלק מהעיר לכל מילי, והרי אפילו בחיבור של ע' אמה ושיריים וקמ"א אמה כתב החזו"א בפשיטות בסי' קנ"א שיש חיבור לענין מגילה כמו לענין שבת, ועל אחת כמה וכמה בחיבור תוך חלל-הקשת שהוא חיבור אלים טפי כגוף העיר עצמה וכמו שנתבאר.

וכפי שיש לראות ברורות במפות שבסוף הקונטרס, ישנה קשת אחת רחבה וגדולה בתי העיר לוד אשר לתוך חלל הקשת נכנסים גם בתי שכונת גני-איילון - אחיסמך וגם בתי שכונת גני-יער, אשר בין "רגלי-הקשת" אין אלא מרחק של כ-2138 מטר ואילו להכרעת החזו"א ז"ל כפי השיעור הגדול עולה שיעור ארבעת אלפים אמה לכדי 2304 מטר לערך, ובזה ישנו חיבור גמור בין השכונות הללו ונעשו אחד לענין דין סמוכה לחלקי העיר העתיקה וכאשר ביארנו לעיל שמקצה שכונת גני-יער הקרובה אל העיר העתיקה ישנו מרחק של פחות ממיל, ולפיכך גם מצד זה ישנו כאן חיבור נוסף וגמור.

יג ולא עוד אלא דאפילו אם יבואו לחוש לשיעור הקטן אשר על פי זה עולה כי שיעור ארבעת אלפים אמה הוא רק כ-1920 מטר בלבד וא"כ א"א לצרף קשת רחבה כזו שבין רגליה הרבה יותר מארבעת אלפים אמה, מכל מקום יש כאן כמה אופני צירוף וחיבור גמורים מדין תוך חלל-הקשת, וכדהלן.

יד האופן האחד לצרף הוא ע"פ המבואר בדברי הרמ"א סי' שצ"ח ס"ד דגם עיר שבתיה בנויים בצורת קשת ויש חלל שבו אין בתים בין קצוות העיר ושטחו של החלל הוא יותר מארבעת אלפים אמה, מכל מקום אם מהבתים שב"גג-הקשת" ועד הקו שבין "רגלי-הקשת" מקצה לקצה של בתי-העיר (הנקרא קו "יתר-הקשת") יש פחות מאלפיים אמה אזי נחשב כל החלל כאילו יש בו בתים ומצטרף כל שטח החלל להיות כחלק מתחום העיר וכשיטת תוס' והרא"ש והטור, אולם דעת הרשב"א והריטב"א והר"ן שם ועוד ראשונים ז"ל דאין נחשב כאילו החלל מלא בתים ואע"פ שמגג הקשת ועד יתר-הקשת אין אלפיים אמה, ונראה דדעת השו"ע שם

כדעת הרשב"א וסיעתו ולפיכך סתם השו"ע וכתב דאין מודדים בכה"ג שיש חלל יותר מד' אלפי אמה בין רגלי הקשת אלא מהבתים עצמם, וכן יש לדקדק דדעת הרמב"ם פכ"ח משבת ה"ח כדעת הרשב"א וסיעתו, אבל להלכה כתב הבה"ל שם ד"ה וי"א שאפשר להקל גם בזה כדעת הטור והרמ"א, והחזו"א שם פסק לעיקר כדעת הטור והרמ"א וכמו שנתבאר בדבריו ז"ל סי' פ' ד"ה נה' ב' וסי' ק"י סק"י וסקי"ז והחזיק לדינא מאד שהעיקר כדברי הטור והרמ"א בכל דבריהם שם, וא"כ עכ"פ בין להכרעת הבה"ל ובין להכרעת החזו"א אפשר לנקוט להלכה כדעת הרמ"א וכשיטת תוס' וסיעתו שיש חיבור לעיר אחת באופן זה אפילו כשבין "רגלי-הקשת" יותר מד' אמה.

ולפיכך יש לנו חיבור גמור לכו"ע בין שכונת גני-איילון – אחיסמך אל שכונת גני-יער וממילא אל העיר העתיקה עצמה וכו", כי אף אם לפי השיעור הקטן יש כאן יותר מארבעת אלפי אמה בין "רגלי-הקשת" אבל מ"מ כל הרואה יראה ברורות במפות המצורפות בסוף הקונטרס כי מ"ג-הקשת" ועד לקו "יתר-הקשת" יש הרבה פחות מאלפיים אמה, ואזי בכל אופן יש צירוף של תוך חלל-הקשת גם אם רחבה יותר מד' אלפי אמה וכמו שנתבאר, והרי יש כאן חיבור גמור וכו".

טו] והאופן השני לצרף אפילו אם נמדוד כפי השיעור הקטן, כי הנה מבואר בגמ' עירובין ס' ב' ובשו"ע סי' ת"ח ס"א שאדם שבתוך אלפיים אמה נכנס תחומו לעיר וכגון שלאחר שהלך 500 אמה ממקום-שביתתו הגיע לעיר, והעיר עצמה אינה גדולה יותר מאותן אמות שעדיין נשארו לו עד סוף אלפיים אמה, וכגון במקרה זה שנתבאר שהלך 500 אמה ועדיין נותרו לו 1500 אמה עד קצה אלפיים אמה המותרים לו בהליכה והעיר עצמה ארכה רק 1000 אמה, נחשבת כל העיר כמובלעת בתחומה וכולה כארבע אמות ואפילו כשאינה מוקפת מחיצות, והרי הוא יכול להלך גם בתוך העיר את כולה וגם מחוצה לה ממשיך והולך עד סוף תחומה, ולפיכך במקרה זה הרי הוא הולך עוד 1500 אמה מחוץ לעיר ואינו צריך להפחית מהן אלא ארבע אמות מחמת העיר אשר נחשבת כולה רק כארבע אמות וכמו שנתבאר*.

ועוד כתבו הגאון"י עירובין נה' א' והחזו"א סי' ק"י סקב"א שכאשר גדל תחומה של אדם על ידי הבלעת עיר בתוך תחומה ולפני שכלה תחומה הוא מגיע לעיר נוספת המובלעת גם היא בתוך תחומה, וכגון שהלך ממקום-שביתתו חמש מאות אמה והגיע לעיר שהיא אלף אמה והרי כולה כארבע אמות ויש לו עוד הילוך של אלף וארבע מאות ותשעים וששה אמות מקצה העיר המובלעת הראשונה ועתה אחר עוד שש מאות אמה הגיע לעיר נוספת ששטחה חמש מאות אמה, מבליעים גם את העיר השניה וגם היא אינה אלא כארבע אמות, וכן הדין גם בהבלעת עוד ערים נוספות בדרכו וכיוצא בזה.

א. ואפילו כשאין העיר מוקפת מחיצות וכמש"כ הרמב"ם פ"ח מעירובין ה"ב והרשב"א שם מדברי הראב"ד ובמ"ב שם סקי"ג לענין עיבורה של עיר שגם העיבור נכלל ומובלע בתוך העיר, וכן פסק החזו"א סי' ק"י סקט"ו וסקב"א בין לענין עיבורה של עיר ובין לענין עיר שאין מוקפת מחיצות. ומה שנתבאר דמ"מ צריך להפחית מדת ד' אמות מחמת הבלעת העיר שלכל הפחות כד"א עולה לו בחשבון הוא מדברי הרמב"ם שם ותוס' שם ד"ה כאן ודלא כשיטת המאירי שם ורבינו יהונתן ז"ל (יח' א') דאין מפחית כלל בהבלעת העיר ואפי' ארבע אמות.

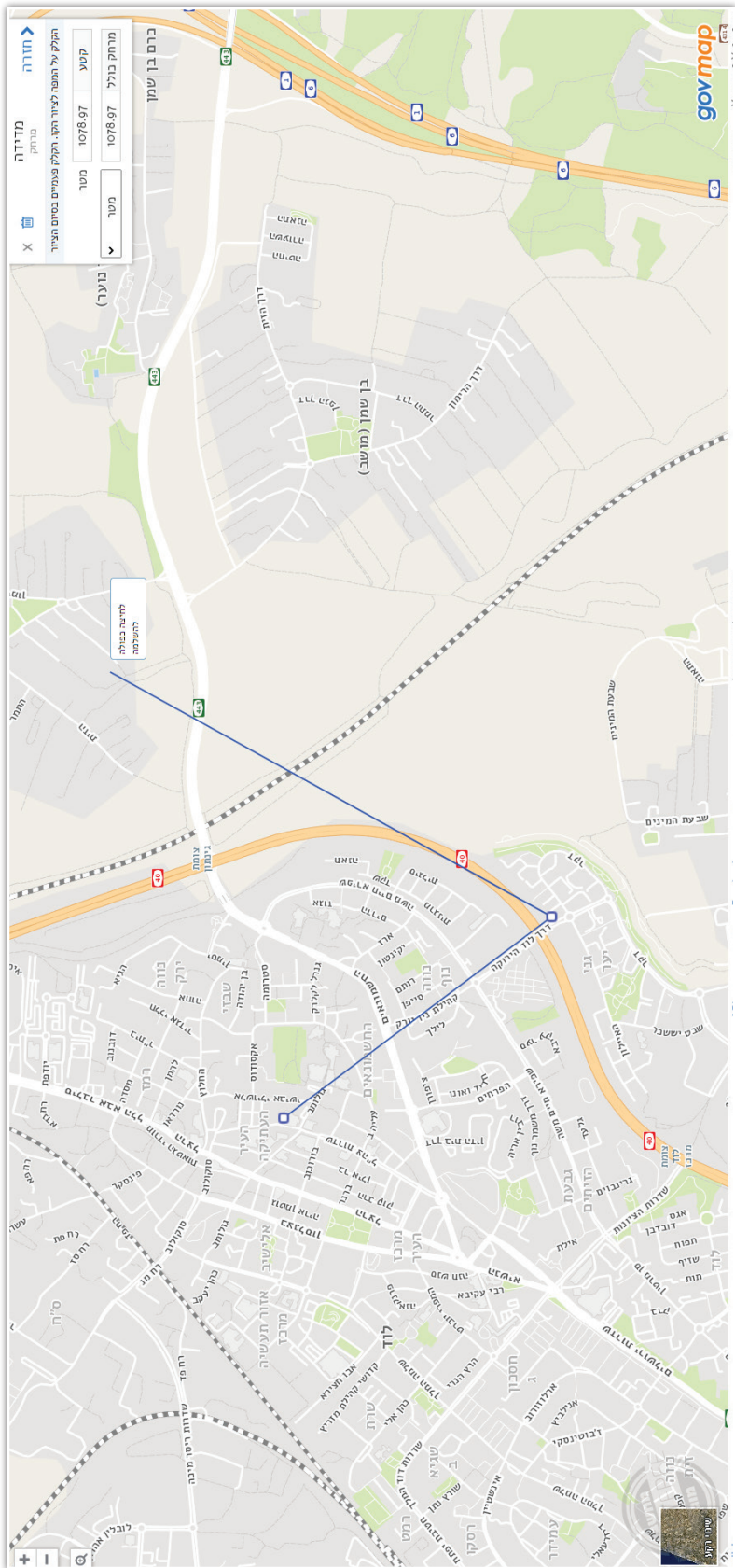
והרי כפי שיראה הרואה במפות המצו"ב בסוף הקונטרס, ישנם כמה שטחים בתוך אותו שטח של יותר מארבעת אלפים אמה שבין "רגלי-הקשת" אשר הם נחשבים כעיר קטנה המובלעת בתוך הליכת תחומי ויש בכל שטח ושטח שיעור עיר אשר נחשבת כמובלעת ואינה נמדדת אלא בארבע אמות, וכיון שגם לפי השיעור הקטן אין כאן יותר משיעור ארבעת אלפים אמה אלא כדי כ-200 מטר בלבד, הרי בודאי שעל ידי חשבון כמה הבלעות מקומות שיהיו משוערים רק כארבע אמות הרי באנו לכלל פחות משיעור ד"א אמה ואפילו לפי השיעור הקטן, ובזה א"ש לכל צד שיש כאן חיבור ע"י חלל-הקשת להחשיב הכל כעיר אחת עם העיר העתיקה, ודין שכונה זו כדין שאר העיר לנהוג פורים ביום ט"ו בלבד.

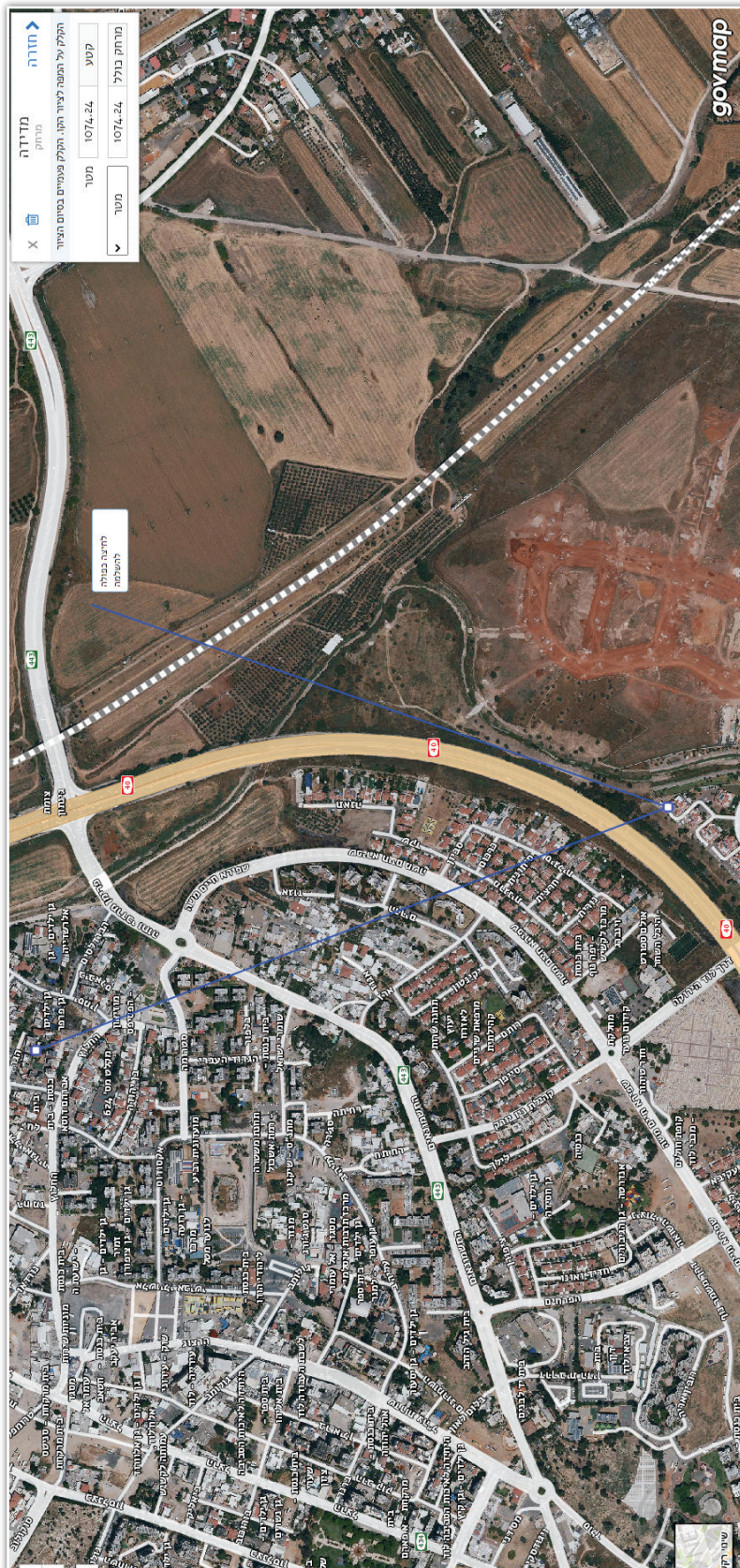
טז] ובזאת מתבאר ע"פ הנ"ל שאין לנו כל צורך לחבר את שכונת גני-איילון – אחיסמך אל שכונת גני-יער על ידי עשיית שתי קשתות אשר קשת אחת תהא לאזור שכונת גני-איילון – אחיסמך לבדה ושטחה ייכנס בתוך שטח קשת נוספת של שכונת גני-יער, ואז נצטרך להכריע שכניסת חלל-קשת זו לתוך חלל-קשת אחרת הוא חיבור גמור, ובזאת כבר נתבאר במנחת איש הלכות חג ומועד במילואים שם במה שיש לדון בזה, אלא שנתבאר ע"פ כל הנ"ל שיש חיבור גמור בעשיית קשת אחת אשר מחבר היטב את שתי השכונות, ושבונו לומר שדינה של שכונת גני-איילון – אחיסמך לנהוג יום הפורים ביום ט"ו כדין עיר מוקפת חומה.

יז] ובאמת יש לידע כי כל דיני החיבורים לעיר אשר נזכרו כאן מחיבורי חלל-הקשת באופנים מסויימים כולם נצרכים בשכונות שונות בעיר הקודש ירושלים תובב"א כדי להחשיבן כמחבורות עם העיר, וכגון שכונת גבעת-שאול וכגון שכונת הר-נוף וכגון שכונת רמת-שלמה אשר המקובל להחשיבן כמחבורות עם העיר לענין תחומין ולענין מגילה וכיו"ב, וכבר ביארנו במנחת איש הלכות חג ומועד במילואים שם דעיקר הטעם לקיים הדין לחברן לעיר עצמה הוא משום חיבורי תוך חלל-הקשת, ומעתה אין לך אדם שאינו מוכרח להודות אשר חיבורים אלו קובעים לדין מגילה לעשות עיר אחת דאל"כ כיצד פשוט לו לאדם זה שכל השכונות הללו הן כחלק מהעיר ירושלים לכל הדינים, והרי אם נבוא לדון משום מה שיש מגאוני זמנינו ז"ל הסוברים שהעירוב מחברן אין זה מספיק, כי הדבר תלוי ועומד במחלוקת גדולה ודעת הרבה גאונים ז"ל שאין עירוב מצרף למגילה, ולא עוד אלא דעכ"פ בעיני עירוב טוב ומועיל ובהווה שיש ספיקות ומכשולות רבים בעיני העירוב במקומות השונים בהרבה פעמים וכאשר הארכנו בספר מנחת איש שם, אבל משום חיבור חלל-הקשת באמת הן חלק גמור מהעיר.

והנה בזה כבר הכרחנו דכו"ע מודו לחבר שכונות לעיר משו"ז, וכבר ביטלנו כל ערעור וכל שום וחניכה דאית ליה לבוא לפקפק על חיבור גמור זה אשר כל צד פקפוק בו הוא פקפוק על חלק גדול מחיבורי השכונות בעיה"ק ירושלים וכמשנ"ת, וה"נ ממש יש לחבר את שכונת גני-איילון – אחיסמך לעיר לוד משום זה, ואף גם דבלא זה יש חיבור גמור וכאשר ביארנו בפרק ג מחיבור הבתים אל מבנה הת"ת "דרכי-יושר", אבל מזה ומזה אל תנח ידך אשר יש כאן חיבור גם משום הקשת הגדולה הכוללת את שטחי השכונות הנ"ל והעיר לוד, ולפיכך שבנו לומר דבע"כ יש למדוד את דינה של שכונת גני-איילון – אחיסמך כמדידה שאנו מודדים בכמה משכונות ירושלים ולחברה משום כל הנ"ל, ולנהוג יום הפורים בה ביום ט"ו כדין עיר מוקפת חומה מחמת חיבורה לעיר לוד וכמו שנתבאר.

חיבורי השכונות החדשות לאזורי העיר העתיקה בפחות משיעור מיל





החיבור מת"ת דרכי יושר אל בתי גני-אילון-אחיסמך



החיבור מגדר המבנה של ת"ת דרכי יושר אל בתי גני-אילון - אחיסמך

שדרות הרב שבזי-היינסון

שדרות הרב שבזי-היינסון

סה"כ אורך : 39.01 מטר

שדרות הרב שבזי-היינסון

פרספקטיבה לאזור שכונת גני-אילון-אחיסמך להבנת חיבורה בכניסה בחבל הקשת של העיר לוד (כפי המוצג להלן בתמונה 6)



