

ודייקא נמי דבריו בתחילת התשובה: הנה  
צמה שהעיר כתר"ה ע"ז שלא דברתי בדבר שאין  
השערים מכוונים אף ש"עיקר יסודו" של כתר"ה  
להמיר היה בשביל זה וכו' עכ"ל. ואכן אחר כל  
הדברים האלו בא באו"ח רביעי (תשובה פ"ח

לפלעטצוש) לזרר לנפות וללצן אמריו ומסיים שם  
מעין הפתיחה דצבוקלין דרים שם בקציעות קרוב  
לשלשה מיליאן, ועוזרים ושצים ממקומות אחרים  
למסחר ולהתרחות עם קרובים ולעבודה קבועה  
קרוב למיליאן וכו'.

\* \* \*  
\* \* \*  
\*

בכל זאת אכן באשלי רבצי תלינן נפשנא, וכותייהו  
נקטינן והלכה היא ומורין כן, דכבר  
הורו כל הזקנים המוצאים להלן. וזפרט צנידון

דידן דמארפינן דין זה דמכוונים רק כסניף  
להיתירא, דהרי אנטווערפען אין זה ס"ר לא  
חושצים ולא צוקעים כנתבאר לעיל (בסימן כ"ג).

סימן ל"ו

### ביאור תנאי מכוונים

[א] ועתה אתחיל לזכר תנאי זה דמכוונים כיד ה'  
הטובה עלי.

המעין דבריו הראשונים המוצאים להלן, יראה  
דכל חד מנייהו נקט ליסנא אחרינא, צבואו להגדיר  
איך צריכה להיות נורת העיר ורחובותיה כדי לשויי  
רה"ר דאורייתא, ויש שהשתמשו בכמה לשונות  
גם יחד, ואולי אחר העיון נבוא למסקנא, דאף  
דלא נתבאר כולם בסגנון אחד, כולם לכוונה אחת  
נתכונו, וכזה הגדירו תנאי דמכוונים:

(א) מפולש

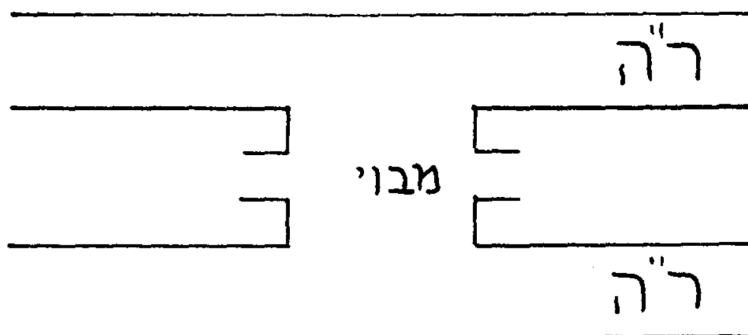
(ב) מכוון משער לשער — שערי העיר  
מכוונים.

(ג) זה כנגד זה

(ד) ציושר צלי עיקום — ציושר צלי עיכוב.  
[ב] גדר "מפורש" בהלכות עירובין גלוי וידוע,  
צפרט צדיני מצואות. יש מצוי  
מפולש ויש מצוי שאינו מפולש. להרצה מצואות יש  
ג' חומות והן הנקראות "כותלי המצוי" וצדך כלל  
יש בתוך החומות האלו כניסה ויציאה לחצירות,  
דהא הלכה היא דאין מצוי פחות משני חצירות  
כדאיתא בעירובין (ע"ג ע"ב): אין מצוי יותר  
צלחי וקורה עד שיהו צמים וחצירות פתוחים  
לתוכו (או"ח שס"ג כ"ו). ולמצוי עצמו יש רק  
כניסה ויציאה לרשות הרבים או לכרמלית מצד  
אחד דהרי ג' צדדים האחרים הם סתומים וזהו  
מה שנקרא "שאינו מפולש".

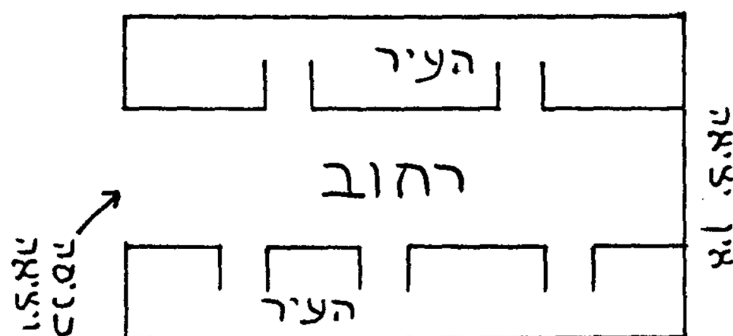
מפולש ופתוח לעבור דרכו ממקום אחד למשנהו  
באופן קפנדריא בצורה זו:

ומבוי הפתוח משני צדדיו שהם בדרך כלל זה  
לעומת זה, נקרא "מבוי המפולש", מפני שהוא



פתוח מצד אחד אולם בצד השני הוצבה איזה שהיא  
מחיצה החוסמת מעבר בני אדם ואין שם כניסה  
ויציאה, והנכנס מצדה האחד של העיר והולך  
ועובר את כל הרחוב לארצו וכשמגיע בצדה השני  
מוכרח לחזור על עקביו, ולאותו צד שבא שמה  
ישוב ללכת, אינו קרוי מפולש. ונורמו כזו:

[א] גם בנידון דין דהיינו בשטח שאנחנו רוצים  
שיחול עליו דיני רה"ר שיך לשון  
מפולש. שאם יש לנו איזה עיר ובתוכה רחוב  
גדול רחב ט"ז אמה ועוברים בו ס"ר (להני  
שיטות) ואינו מקורה, דהיינו שיש בו כל התנאים  
הנזכרים כדי לשווי רה"ר דאורייתא, עם כל זאת  
נריך שיהיה גם פתוח משני צדדים. ואם הוא רק

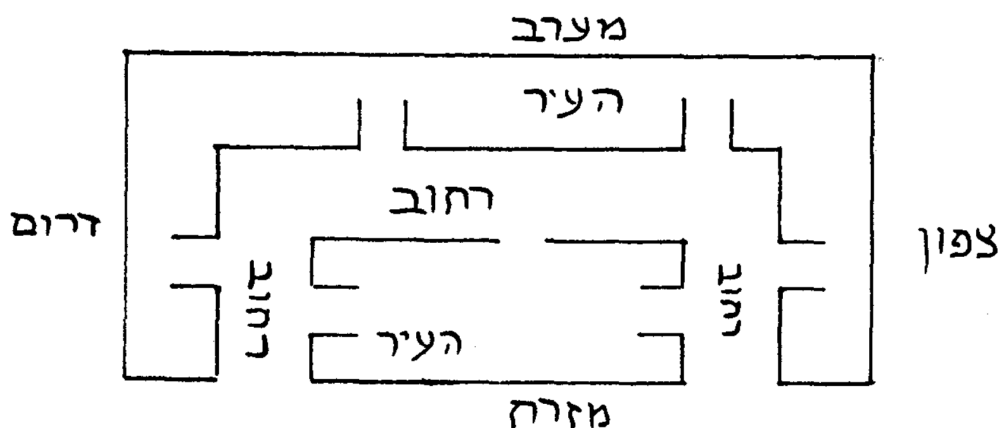


נריכים דוקא לנאח בשער ממול דהיינו בצד  
המערבי או דילמא אפילו יוצאים בשער שאינו  
ממש ממול אלא בצד הצפוני או הדרומי אולי גם  
אז מיקרי מפולש.

[ד] לזאת אמרו דבעינן מפולש דהיינו שיהא פתוח  
משני קצות הרחוב אבל אי אמה  
יודע עוד באיזה צד מצדדי העיר נריך להמנא  
הפתח השני. למשל, אם נכנסים בצד המזרחי,

הפתח רק קצת להלכה והרחוב צמוך העיר  
מתעקמת בצורת ח' כזו:

ואם נפשך לומר דאולי מיירי דגם הכניסה  
היא צרות מזרחית וגם היציאה היא צרות מזרחית  
דהיינו צאותו הרוח אלא דאינם שניהם צאותו



[א] וכל זה צפתות משני צדדים, אצל אם הוא  
פתוח רק מצד אחד וצנודו השני הוא  
סגור, אז כו"ע לא פליגי דלא חל עליו דיני רה"ר  
אף אם יש בו שאר התנאים הנדרשים לעיל.  
וזה דאמרנו דכו"ע לא פליגי בו, היינו רק על  
הלכות הרחוב עצמו אם חל עליו דין ר"ה או לא,  
אצל אם יש רחוב אשר הוא כצר רשות הרבים  
מחמת שיש בו כל התנאים הנ"ל, ונפתחים אל  
הרחוב הגדול הזה כמה מצואות וזה נקרא מצואות  
המפולשין לרה"ר, אז זה תלוי בצורת המצוי אם  
הוא לאורך או לרוחב רה"ר דהיינו אם רה"ר  
עוצר צמוכו אם לאו ואם הוא עקום אם לאו,  
ועוד הרבה תנאים ודינים דוק ותמצאם במסכת  
עירובין ובמפרשיה ובשו"ע בדיני מצוי עקום.

ועתה לאחר שכבר הגענו לזה שהרחוב הגדול  
הנ"ל צריך להיות "מפולש" דהיינו  
פתוח משני קצותיו, הוסיפו עוד כמה ראשונים  
דבעינן גם שיהא מכוון משער לשער (או שיהיו  
שערי מכוונים).

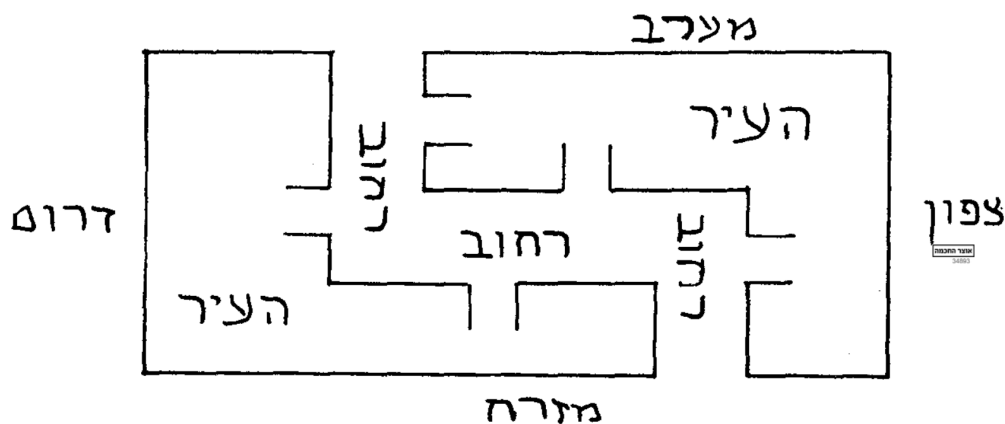
[ב] אבל מכיון שהרחוב הזה הוא פתוח משני  
קצותיו אז הוא גם כן נחשב למפולש,  
דבר זה אי אפשר, דאין שום הוה אמינא דרחוב  
כזה יהיה נחשב לרשות הרבים. דאח"כ דצמזוי כזה  
שהוא מצוי עקום נחלקו בחיקונו, אצל לא יעלה  
אפילו על הדעת שרחוב כזה בצורת ח' יהיה  
עליו דין רה"ר דאורייתא. אלא וודאי הא דנקטו  
הראשונים "מפולש" היינו דפתוח לכל הפחות  
לאחד מן הרוחות הנ"ל כנמצא.

והא דצמזמות צר ששת (ריצ"ש ת"ה) צעי  
לאוקמי כשהמצוי מפולש בצורת ח', היינו דוקא  
מפני שצא לפרש גברי מצואות המפולשין לרה"ר  
אצל צנידון דידן אשר על הרחוב הגדול צריך שיחול  
עליו דין רה"ר, גם הריצ"ש יודה דצעקום כמו  
ח' אין עליו שם רה"ר דאורייתא. ואין ספק שאין  
לדמות מפולש דמצוי למפולש דרה"ר, כדמוכח  
להדיא מדברי הרשב"א (עירובין כ"ז): ושפתחיו  
מכוונים זה כנגד זה שדומה לדגלי מדבר אצל  
מצואות המפולשין וכו', הרי דמחלק צין מפולש  
דרה"ר למפולש דמצואות, והדברים פשוטין ואין  
להאריך.

מתיבת "מכוון" ענמה אין באמת הכרח לשום ד', דיכולין לכאורה לפרשה דמשמעותה היא דלא צעי שיהא פתחה פתוח ממול, אלא דאם הכניסה נמצאת במזרח, שער היציאה יכול להיות גם בצפון או צדום ואינו מוכרח להיות במערב, וגם אז יכול לכאורה להקרא בשם "מכוון", אלא דאי תימא הכי, מאי קמשמע לן הרי כבר למדנו זה מהא דצעינן "מפולש". ומדנקטי הראשונים שתי הלשונות הן לישנא דמפולש והן לישנא

דמכוון משער לשער, ש"מ דתרחי קמני ומוכרחים השערים להיות אחד מול השני דהיינו אם הכניסה צדום מזרחית, היציאה היא צדום מערבית, ולא צדום צפונית או דרומית כנמצא.

אלא דעדיין לא צדור לנו אם צריכים הכניסה והיציאה להיות ממש זה כנגד זה, דהרי לכאורה יכולים להיות השערים מרוחקים זה מזה אף אם הם צדוםל שנגד כזה:



[א] לכן כדי להוציא מלבן דרך זה, צאו וקצו דצעינן שיהא זה כנגד זה, דהיינו ממש אחד כנגד השני. דהרי זה הוא הפירוש של "זה כנגד זה" כמו שמצינו בצוקי שכנים בצבא צמרא (דף ו' ע"ג): שני צתים צשני נדי רשות הרצים זה עושה מעקה לחצי גגו וזה עושה מעקה לחצי גגו, זה שלא כנגד זה ומעדיף, וכן להלן צעירוצין (ע"ח ע"א) צכותל עשרים צריך שני זיזים להצירו: אמר ר' חסדא והוא שהעמידו זה שלא כנגד זה יעוי"ש, ועיין גם צרש"י עירוצין (דף ח' ע"א ד"ה אצל זה כנגד זה) וכל הסוגיא שם. וכן ראוי לציינן גם דצרי רש"י צעירוצין ו' ע"א

(ד"ה תורתו כסתום) אהא דשמואל דסצר דמצוי עקום תורתו כסתום עיי"ש כל הסוגיא ופירש שם רש"י דלא מצרכין צוה"פ אלא לפתחים המפולשין זה כנגד זה לרשות הרצים וכו' עכ"ל. וראה נוצח עולה על כולם מהא דכתב רש"י צעירוצין (דף נ"ה ד"ה והא) וז"ל: דחומת העיר שגפרצה צשתי רוחותיה זו כנגד זו קאמר עכ"ל והתם א"א לאוקמי אחרת רק דזה ממש כנגד זה. וגם החזו"א צליקוטים (ק"י אות ט"ו) כתב כן צפירש"י הג"ל וצ"ד מסיים שם: וצ' עיירות עשויות כג"ס כזו (ועושה שם ציור, כששתי הפרצות הם צשני הכתלים למשל מזרח ומערב אצל לא ישר זה

לעומת זה אלא כמין גא"ס) מטרפת להיות אחת כיון שהפרצות זו שלא כנגד זו" והדברים ברורים למצין.

וראה זה מלאמי דדברי הגר"א צאליהו רצה על מס' טהרות (פרק ו' משנה ח') וז"ל: צסיליקי היא חצר גדולה שיש לה שני פתחים זה כנגד זה אלא שאין פתחיהן מכוונים זה כנגד זה. ואין לך לשון מצוררת יותר מזה.

[ח] ולאחר כל זה צא והוסיף עוד המאירי ליתר שאת דלהוי ידוע דמה שאמרנו זה כנגד זה הוא בהכרח ציושר צלי עיקוס וצלי עיכוס כמקל ישר והיינו ממש כעין דהוה צדגלי מדבר כאשר ציארתי לעיל (סימן י"ט אות ד').

ומסקנה זאת נמצאת כמעט מפורשת צציאור הלכה שמ"ה (ד"ה אם הם מפולשים משער לשער) וז"ל: ונראה פשוט דגם כל הרחוב והשוק יש עליו דין ר"ה אף שהוא מתרחב הרבה מכנגד הפלוש וכו' עכ"ל. ואי אמרת דזה כנגד זה הוא רק צכותל שכנגד ולא צריך להיות כמקל ישר, מה קמשמע לן הציאור הלכה, פשיטא דכל השוק יש עליו דין רה"ר, דהא אנת הוא דאמרת דלא צעין ישר כמקל, ואז בכל פעם מתרחב הרשות הרבים, אלא דעל כרחק דגם החפץ חיים סבירא ליה דצעין ציושר צלי עיקוס כמקל, ולכן חידש דאף שמתרחב חוץ מיישרותו ג"כ יש על המתרחב דין ר"ה.

[ט] ובאמת אין לנו צריכים לכל זה דהרי זה צא ללמד ונמצא למד, וממילת "מכוון" לצד צבר משמע דצעין דוקא אחת לעומת חצירתה כדאיתא בצבורות (י"ז ע"ב) צעגלה ערופה: נמצא מכוון צין שתי עיירות. ושם אי אפשר לפרש רק, דהמת נמצא צצמאוס צין שתי העיירות. ויותר מזה מלאנו צערי מקלט צמכות (ט' ע"ב): שלש ערים הצדיל משה צעבר הירדן וכנגדן הצדיל יהושע צארץ כנען ומכוונות היו כמין שתי שורות שצברס, וצברס"י שם ד"ה מכוונות היו: אלו כנגד אלו צשתי שורות כמו

שתי שורות שצברס. וכן ציומא (ט"ז ע"ב): נמצא מוצח מכוון כנגד היכל וכותליו והתם הפירוש הוא ג"כ שהמוצח היה מכוון ממש מול ההיכל ישר כמקל צלי שום עקמומית, וכן צצצא צתרא (ס' ע"א — הוצא צבר לעיל): וישא צלעס את עיניו וירא, מה ראה ראה שאין פתחי אהליהם מכוונים זה לזה וכו'.

ואכן המשכנות יעקב עצמו שהוא מאצות המחמירים צדיני רשות הרבים, הציא עצם דין זה (דף ק"כ טור ב' צד"ה ונפלאתי) צא"ד: והן דברי ר' יוחנן וגם צתשובה הציאה להלכה, ולשונו משמע אף שיש לו מחילות גמורות רק שעריו צאמצע מכוונים וכו'.

[י] ולבאורה רציתי גם להציא ראה מדברי המשנה צרורה (צסימן שס"ב אות ס"ג) אהא דכתב המחבר דהקנה של צוה"פ אינו צריך ליגע וצלבד שיהא גוצה הקנים שמכאן ומכאן עשרה טפחים ויהיו מכוונים כנגד קנה העליון, וע"ז פירש המשנה צרורה (וכן גם כתב המ"א שם) וז"ל: ר"ל ששני הקנים יהיו מכוונים ממש נגד קנה העליון ולא מרוחק ממנו אפילו כל שהוא ואפילו אם קנה אחד לא היה מכוון כנגדו אלא רחוק כל שהו פסול וכו' עכ"ל הרי דמשמעות מכוונים הוא ממש ציושר צלי עיקוס עד כדי כך שאפילו הרחיק כל שהוא פסול. ואם אמת נכוניס הדברים האלו, הרי צמילת "מכוון" לצד צבר הדברים אמורים. אולם ע"כ דיס לחלק, דשאני התם צוה"פ דאף דכל ההוכחה היא ממשמעות מילת "מכוון" בכל זאת אין לדמות דין צוה"פ לדין רחוב רה"ר.

[יא] והשתא דאיתנא להכא, ואף דידעין דפירוש "מכוון זה כנגד זה" היינו ממש אחד מול חצירו, בכל זאת נשאר לצרר אי צעין שלא תהא ההרחקה אפילו בכל שהוא ואם לאו, איזה שיעור יהיה המרחק עד כדי שיחשב אינו מכוון זה כנגד זה.

ולולי דמסתפינא הייתי מוסיף משלי, דהשיעור של ישר צלי שום עיקום, אינו מוכרח שיהא ממשי ציושר כאילו חוט מתוח מכוון והולך כנגדו במה שקורין היום בחכמת החשבון באופן "געאמעטרי", ואם יתרחקו שני הפתחים זה מול זה אפילו "סענטימעטער" אחד, תו לא מיחסז ישר צלי עיקום, זה אינו. חדא דאי אפשר לזמנאם בידי אדם ולא ניתנה תורה למלאכי השרת, ועוד דלא מסתבר שיתצטל ע"י הפרש דק כזה כל דין רה"ר. אלא מכיון דמוכרחים אנחנו לתת שיעור לזה, להסביר ולפרש ולפסוק הלכה למעשה איזה הוא השיעור והמרחק אשר ממנו והלאה ייצטל דין רשות הרבים, לכן הייתי אומר דהכל תלוי באפשרות לראות מלד אחד של העיר למשנהו אף דמתרחק פה ושם בכמה טפחים או אפילו באמה, דברגע שהנכנס לתוך שער כניסת העיר ומתחיל ללכת באותו רחוב, רואה כבר מרחוק את שער היציאה ואיך שיכול ללכת מן העיר, זה כבר נקרא ציושר, וגם צלי עיכוב וצלי עיקום דהא אז אינו מונע כבר רגלו מנתיבתו ונראה כהולך צלי עיכוב אף שמתעקם קצת בכמה טפחים.

[י"ב] וקצת יסוד לשיעור זה מחז"ל בצבא בתרא (ס' ע"א — שהצאתי לעיל): וירא צלעם, שאין פתחיהם מכוונים, הרי דאם לא יכולים להסתכל בפתח אוהל חצירו תו לא מיקרי מכוונים, וכן מהא דאיתא בצ"צ (ו' ע"ב — ג"כ הוצא לעיל): שני צמים צב' לידי רה"ר זה שלא כנגד זה ומעדיף, ג"כ כדי שלא יוכלו להסתכל, משום דהלא צהא תליא צדיקי נזקים, ה"נ צידון דידן.

וכן נמי משמעות דברי התוס' בעירובין (כ"ב ע"א — ד"ה חייבין) וז"ל: וא"ת כיון דמסקינן דר' יוחנן סבר ליה כר' יהודה אמאי חייבין עליה משום ר"ה, הא אית ליה שתי מחיצות דאורייתא וי"ל דירושלים היתה מפולשת מארבע דדין וחייבין עליה משום רה"ר לעומד באמצע

הפילוש דליכא מחיצה עכ"ל. הרי דכל עיקרא דהאי גברא העומד באמצע הפילוש הוא רק לראות או שיהא ביכולתו לראות את ארבעת השערים היוצאים החוצה, גם אם הרחוב יש לו קצת עקמומית, אם רק העקמומית הזאת אינה מונעת ממנו מלהסתכל עד מעבר מולאי העיר שפיר מיקרי מכוון. והאחרונים האריכו לתאם דברי התוס' הזה עם שיטות הרמב"ן והריטב"א הנזכרים בפרק שלפני זה והמאריכים שיראה עצמו בתוך המחיצות ואכ"מ להאריך.

ונהי דדברי התוס' האלו צאו רק לתרץ שיטת ר' יוחנן אליבא דר' יהודה, דסבר דאחי רבים ומצטלי מחיצה ואין כרצון קיימין דמסקינן לעיל (סימן ל"ד) ובאמת כבר העיר זאת באגרות משה (בסוף סימן ק"מ) וז"ל: ומש"כ התוס' דף כ"ב דירושלים היתה מפולשת מד' דדין וחייבין משום רה"ר לעומד באמצע הפילוש הוא רק לר' יהודה דצ' מחיצות דאורייתא אצל לרצון אף בלא מכוונים השערים אפשר מחייבי עכ"ל וכבר בררתי לעיל (סימן ל"ה אות ח') שיטתו, בכל זאת מדברי ר' יהודה נלמוד לכל הפחות לדין דשיעור המכוונים הוא צבדי ש"העומד מלד זה יחא רואה או לכל הפחות יכול לראות ללד השני ציושר" כדכתיבנא, וכדמתקריא צלשון משנה (מדות פרק ב' משנה ד') שהכהן השורף את הפרה עומד בראש הר המשחה ומתכוין ורואה בפתחו של היכל בשעת הזיית הדם.

[י"ג] וזה ברור דלאחר שהוכחנו מכל אלו הלשונות דהתנאי הוא שיהיה הפילוש ישר כמקל, עכשיו התנאי הזה כבר נכלל גם בתיבת "מפולש" לצדה, וגם הראשונים דנקטו צדריהם רק תיבת מפולש, גם כן סבירא להו דצעינן זה כנגד זה, וישר צלי עיקום. וראה לדבר דכן הוא, דהא מרן הצ"י צשו"ע נקט לשון אם הם מפולשים משער לשער, וצבית יוסף טור שו"ע שמה"ה (ד"ה ומ"ש עוד רבינו) צא"ד כתב כהאי

לישנא: ונראה דה"ה אס יש לה כמה פתחים אלא שאינם מכוונים זה כנגד זה, בלא נעילת דלתות צלילה נמי הוי רה"י וכו' עכ"ל הרי דמה דהנריך מפולש צו"ע כוונתו דבעינן שיהו מכוונים זה כנגד זה ציור צלי עיקוס כמו שפירש צ"י בטור שם, וממש כי האי לישנא כתב גם בכסף משנה (פי"ד מהלכות שבת — הוצא לעיל סימן ל"ה אות א').

היוצא לנו מכל זה דלפי שיטות הראשונים המוצאים לעיל, אין מנוס מלפסוק דרשות הרבים דאורייתא הוא דוקא אס הרחוב הזה (אשר רחבו ט"ז אמה, אינו מקורה ולפי כמה שיטות עוזרים צו ס"ר) צנויים שעריו זה כנגד ממש ציור צלמאס וצמכוון, עד שיהא אפשר לראות מצד האחד של העיר עד לעבר ל"ד השני כאשר נתבאר.

סימן ל"ז

### ב' גרסאות ברש"י

[א] אלא דעל אף כל זאת כמה אחרונים לחלק ינאו צקול רעם ותרועה משמי הגרסאות ברש"י (דף ו' ע"א, ד"ה רשות הרבים) שהוצאו לעיל.

והם סמכו עצמם אהא דכמה ראשונים העתיקו דברי רש"י עם הגרסא הישנה (דהיינו עם תיבת או): הרוקח קע"ה המוצא להלן, הרא"ש ומהר"ם צ"צ וגם מדברי הראצ"ה (שע"ט) משמע קצת דהיתה לו הגרסא הישנה בדברי רש"י. (עיין בדבריהם לקמן סימן ל"ח).

ולכאורה נראה מלשון רש"י דשיטתו היא, דכל תנאי דמפולש ומכוון, וזה כנגד זה, הוא רק צעיר אשר לה חומה, דאז צעינן שיהא הרחוב ישר כמקל לשויי רה"ר, מפני שהעיר נחשבת יותר סגורה ומסוגרת ודומה לרשות היחיד, ע"י החומה הסובבת אותה, אבל צעיר שאין לה חומה ואין לה מחיצה הסובבת אותה סחור סחור, די אס הרחוב הוא צן ט"ז אמה, ורש"י לשיטתו שיהא צו ס"ר וצזה הוה כצר רה"ר ולא צעינן מפולש ומכוון זה כנגד זה.

[ב] ובאמת גם מדברי מרן הצ"י צו"ע (שמ"ה) משמע קצת הכי, מכיון שהעתיק דברי רש"י הנ"ל להלכה כמעט בלשונם, ולא הוסיף

שם אלא תיבת "ואפילו" וז"ל (צא"ד): ואין להם חומה ואפילו יש להם חומה אס הם מפולשים משער לשער וכו' עכ"ד.

אולם הא דהוסיף מרן המחצר תיבה זו "ואפילו" הוה כקול ושוצרו עמו, דצזה נוכל להצין דברי רש"י לאמיתם. דבאמת רש"י סבר דהן צעיר שיש לה חומה וכן גם צעיר שאין לה חומה, דין אחד להם ושניהם צזה שוים, אלא דנקט הכי לאשמעינן דצין כך וצין כך צעינן מפולש ומכוון, וזה פירוש לשון "ואפילו" דנקט המחצר.

[א] והנה הדברים האלו מוכרחים, דהרי רש"י עצמו לקמן בעירובין (נ"ט ע"א ד"ה לחי מכאן ולחי מכאן) כתב: וצעיירות שאין להם חומה עסקינן שראשי רה"ר מפולשין ובשל רבים והרי היא של רבים וכו' עכ"ד. הרי דדבריו הסתומים במקום אחד גלויים ומפורשים במקום אחר וילמד סתום מן המפורש. וצזה מתיישבים כל הלשונות שהבאתי לעיל.

ואולי דאלו הגאונים שלא החזיקו הגירסא הראשונה ברש"י, נדחקו צזה משום דהיה קשה להם דברי רש"י צדף נ"ט ומשום זה מחקו תיבת "או" וזאת על סמך כתב יד יסן שמאלא בליזה מקום. ובש"ס ווילנא הנמצא צדינו, כצר מופיעים