

ים ודרום ירשה

גבולי א"י הנאמרים בתורה, תחום עבר הירדן ודין הערבה.
גבולי עמי הכנעני שניתנו לאברהם
ותחום עולי בבל

ביאור בכמה ענינים ברובי המקראות השייכים לזה
ועיונים בכמה סוגיות בענינים אלו והמסתעפים מהם

בצירוף מפות ותרשימים

...

בחמלת ה' עלי
בנימין ברוך קרלנשטיין

תשפ"ב ♦ שנת השמיטה

© כל הזכויות שמורות

תשפ"ב. שנת השמיטה

בנימין קרלנשטיין

אור החיים 4 קרית ספר, מודיעין עילית

טלפון 08-9740422

דוא"ל gvulot5782@gmail.com

אדם אוסר את שלו. אין להעתיק או להפיץ ספר זה או קטעים ממנו,
בשום צורה ובשום אמצעי, אלקטרוני או מכני, לרבות צילום והעתקה והקלטה,
ללא אישור בכתב מראש, מהמחבר

עימוד: ר' יוסף סלמון 054-8409546

גרפיקה ועיבוד במפות: ב. לופיאן 02-5715762

עיצוב כריכה, שערים ומפות

סטודיו בן-גסנר; בן גסנר, נ. בוים, דוד יפה, ר. בוקביינדר

ניתן להשיג בדוא"ל הנ"ל, מפות בגודל גליון 100x70 ס"מ
של גבולות ארץ ישראל המורחבת ושל א"י, כולל שילוב לויין

יוסף ליברמן

ראש ישיבת כולל "שומרי החומות"
ורב דקהל סדיגורא ירושלים ת"ו
מח"ס "משנת יוסף"
רח' אבינדב 3 ירושלים תובב"א

בס"ד, אי שבט תשע"ה

חזיתי איש מהיר במלאכתו מלאכת שמים ה"ה הרב הגאון
המופלג מו"ה בנימין ברוך קרלנשטיין שליט"א מק"ק
מודיעין עילית, בספרו החשוב ים ודרום ירשה רב הכמות
והאיכות שחיבר על ענייני ארץ ישראל, ובפרט על עבר הירדן,
ארץ שכבש משה רבינו עליו השלום, מדרומה ועד צפונה.
ומסתעף ומתרחב על כל ענייני ארץ ישראל וגבולותיה לפי
הדיעות השונות. – הכל בהיקף עצום ובשפה ברורה ונעימה.
ובדברי עמו ראיתי עוצם בקיאותו בנושאים אלה אשר עמל
בהם זה כמה שנים.

בודאי כל לומדי התורה הק' ישמחו לקראת ספר חשוב זה,
המדבר על קדושת ארץ ישראל וגבולותיה, ויה"ר דיימא
מילתא דיתקבל בבי מדרשא. ויה"ר שנזכה לראות ארץ
ישראל שכל תושביה עליה יגורו בה בקדושתה, אכ"ר.

בעה"ח למען כבוד התורה ועמליה



מזכרת נצח

סבי רבי

בנימין ברוך ב"ר חזקיהו יוסף קרלנשטיין זצ"ל

נלב"ע כ' ניסן תשכ"ה

וזוגתו סבתי מרת

דבורה מאטל ב"ר משה רוטנברג ע"ה

נלב"ע כ"ג אייר תשנ"ד



סבי רבי

משה דוד ב"ר נחום רייזנר זצ"ל

נלב"ע ד' סיון תשנ"ח

וזוגתו סבתי מרת

חנה ב"ר אהרן אדלר ע"ה

נלב"ע כ"ח תמוז תשס"ב



מוח"ז הרב

יעקב יהודה ב"ר יקותיאל זלמן אינהורן זצ"ל

נלב"ע ז' כסליו תשנ"ב

וזוגתו מרת

צפורה פיגה ב"ר דוד טעביל קניגסבוך ע"ה

נלב"ע כ"ה אייר תשל"א



הרב יצחק יחיאל ב"ר יהודה לנג זצ"ל

נלב"ע ט"ז אלול תשס"א

וזוגתו מרת

סימה ב"ר משה כולק ע"ה

נלב"ע י"א אלול תשס"ז

תוכן הענינים

13	הקדמה
	גבול דרום ארץ ישראל
א	מבוא כללי
ד	פרק א ביאור דברי הגר"א בגבול דרום מזרח א"י וסביבותיו
יא	פרק ב בירור שיטת הגר"א
יד	פרק ג בירור שיטת רש"י בגבול דרום מזרח א"י וסביבותיו
כב	פרק ד מקום קדש ברנע ומדבריות צין, קדש ופארן
לא	פרק ה בירור גבול נגב א"י
נז	פרק ו וערבה לה' - בירור בענין הערבה שלדרום ים המלח, לענין קדושת שביעית ושאר דינים
	עבר הירדן ותחומו
עא	פרק ז ביאור דברי הגר"א במסעות בני"מ ממדבר מואב לירדן ומקום ארץ עמון ומואב, ונחלת ב"ג וב"ר ...
עו	פרק ח הילוך בני"מ ממדבר שע"פ מזרח מואב עד ערבות מואב
פא	פרק ט גבולי עמון ומואב שטהרו בסיחון ושלא טהרו בסיחון
פח	פרק י תחומי נחלת ב"ג וב"ר וחצי המנשה
צו	פרק יא ביאור המקראות של עבר הירדן לשיטות המפרשים
	גבולי ההרחה
קג	פרק יב ביאור פסוקי א"י המורחבת ומדרשיהם והמסתעף
קיב	פרק יג מושבות עמי הכנעני ומשמעותם לגבי גבולות א"י
קטו	פרק יד עמי הכנעני הנמנים בא"י, ושינוי מנינם בתורה
קכד	פרק טו ארצות קיני קניזי וקדמוני
קכט	פרק טז מושבות עמי ארם בסוריא, ותחום סוריא
	שאר גבולות פר' מסעי
קלה	פרק יז שבעה ימים וארבע נהרות המקיפים א"י
קמא	פרק יח הר ההר, וענין 'ושלשת' בצפון
קנ	פרק יט גבולי צפון, מזרח ומערב דפר' אלה מסעי
	תחומי עולי בבל
קנט	פרק כ ברייתא דתחומי עולי בבל
קסט	פרק כא התהוות תחום עולי בבל
קעב	פרק כב בירור תחום עו"ב סחור סחור, באסיפת כל השמות הנמצאים בחז"ל
רד	פרק כג כמה הלכות בתחומי עו"ב שבחז"ל
רכ	פרק כד כתובת ההלכות ברצפת ביהכ"נ בחר' פרוזה, וביירוים ובאורים בהלכותיה ובמקורותיה

פרק כה	בירור כמה שמות מקומות שבתורה ובחז"ל	רכו
פרק כו	גבולי היציאה מא"י, למעשה	רנו
פרק כז	רשימת ישובים שמחוץ לגבול א"י, או שבספק	רס
עיונים		
סימן א	אם חובה לכבש חוץ לגבולי מסעי, ובגדרי כיבוש זה	רסא
סימן ב	דין קריאה לשלום במלחמת מצוה והרשות, ודין ז' אומות דעבה"י ובשאר גבולי ההרחבה	רסב
סימן ג	דין עבר הירדן ושאר גבולי ההרחבה גבי קדושת ומצוות א"י	רעד
סימן ד	בדין ביכורים בעבה"י וארץ שאינה זבת חלב ודבש	רעז
סימן ה	עומר וחדש ושתי הלחם בא"י ובחוצה לארץ	רצה
סימן ו	שביעית וספיחי שביעי' בעבר הירדן	רחצ
סימן ז	ביאור בדברי הגמ' כל שהראהו הקב"ה למשה חייב במעשר	שב
סימן ח	דין הירדן, וירדן שנטל וים המלח שנטל	שה
סימן ט	ענין עכו וכזיב והמסתעף. ביאור במשנה רפ"ז דשביעית ופ"ד דחלה וגיטין ד"ז	שי
סימן י	בתחומי א"י המתבארים במתני' ריש גיטין, וכמה קדש ורקם איכא	של
סימן יא	תחום עו"מ להר"מ, ובשיטת הר"מ דא"י בסתם היא דעו"מ, ודע' הראשונים בזה	שמ
סימן יב	גבול הים הגדול, גיטין ד"ח	שנ
סימן יג	בביאור המשנה ג' ארצות לביעור, בפ"ט דשביעית, ובתוספ' ויר'.	שנה
סימן יד	עמון ומואב מעשרין מעשר עני בשביעית	שע
סימן טו	דין מקומות שלא קידשום עו"ב, ומקומות שלא החזיקו בהם עו"ב	שער
סימן טז	בדין קדושה ראשונה של עולי מצרים, וקדושה שניה של עולי בבל	שפז
סימן יז	באופן קידוש א"י בקדושה ראשונה ובקדושה שניה	שצז
סימן יח	אי גזור על תחום עו"מ טומאת ארץ העמים	שצט
סימן יט	בענין טומאת גוש ואויר ארץ העמים, ומדור הגוים	תא
סימן כ	דין ארץ הכותים	תי
סימן כא	איסור יציאה לחוצה לארץ	תיו
סימן כב	ביאור כמה מימרות בירושלמי שביעית פ"ו ה"א, בסוגיית אשקלון, סוסינתא ותחום עזה, ובדברי הירושלמי ב' ארצות הסמוכות לעמון ומואב	תלא
סימן כג	ביאור במתני' ותוספתא דאהלות גבי קיסרין, אשקלון וקיסרי	תלט
סימן כד	תרומה חלה ומעשרות בזמן הזה	תמא
סימן כה	ערלה בא"י, ועוד מצוות התלויות, בזמן הזה	תנג
סימן כו	שביעית בזמן הזה ויובל בזה"ז ושמיתת כספים	תסא
סימן כז	בספיקות שבמצוות התלויות בארץ, בזמן הזה	תצב
סימן כח	בדין קנין לנכרי בא"י	תצח
סימן כט	שביתת הארץ בשביעית חובת קרקע או חובת גברא	תע
סימן ל	בגדר קדושת קרקע לחיוב מצוות התלויות בארץ	תעג
סימן לא	בענין כיבוש יחיד	תעו

נספחים

א	קובץ ביאורי הגר"א בענין גבול דרמ"ז א"י ועבה"י	תפא
ב	טבלת מסעי בניי -שמותם וכנוייהם- מהמדבר אשר ע"פ מואב לירדן יריחו, להגר"א	תפח
ג	בדעת מרן החזו"א לגבי הדרום	תפח
ד	הקבורה בבבל מעבר לפרת	תצ
ה	מפות רש"י	תצ
ו	מפות הגר"א	תצג
ז	מפות נוספות של א"י	תצז
ח	גובה פני ים המלח, ושטחו	תצח
ט	הדרכים העתיקות בא"י	תקד
י	הזרוע הפלוסית של הנילוס, ונקודת גבול א"י בנחל מצרים	תקז
יא	הגבול בין מרכז הגולן היהודי לגולן הצפוני/תחום פניאס	תקיא
יב	גרר, גררטיקו	תקטו
יג	טבלאות מצוות התלויות בארץ, והתלויות בביאה ושיבה	תקכב
יד	טבלת הפלוגתות גבי קדושה ראשונה, אי קדושה לעתיד לבוא	תקכד

מפתחות

מפתח שמות מקומות	תקכז
מפתח מקורות	תקלא
סקירת ספרים	תקלו

מפות גבולות ארץ ישראל

הקדמה	5
מפתח מפות	6-7
מפות	8-119

תוכן ענינים מפורט

גבול דרום ארץ ישראל

פרק א. **ביאור דברי הגר"א בגבול דרום מזרח א"י וסביבותיו**
א. אדרת אליהו פר' בלק, מהדורא תנינא, במדבר כב לו * ב. אדרת אליהו פר' חקת, במדבר כ א * ג. פי' יהושע, הנדפס, טו א. * ד. פי' יהושע, מכת"י רא"א קליינרמן, טו א.

פרק ב. **בירור שיטת הגר"א**
א. מקום שעיר, אדום וקדש מדבר צין * ב. מהו דרומה של אדום * ג. אימתי בקשו ממואב עבור בארצם.

פרק ג. **בירור שיטת רש"י בגבול דרום מזרח א"י וסביבותיו**
א. פירוש רש"י * ב. מקום ארץ שעיר-אדום * ג. פנו לכם צפונה - איה המקום שנצטוו לפנות בו * ד. מקום קדש מדבר צין * ה. הילוך בני מהר שעיר לקדש מדבר צין * ו. אימתי בקשו ממלך מואב עבור בגבולו וסירב * ז. גבול שעיר-אדום המזרחי, וקנן דרמ"ז שלו * ח. מהי חזירתן מהר ההר דרך ים סוף * ט. מקום ארץ מואב * י. ישוב קושיות הגר"א על רש"י * יא. היכן דרומה של מואב * יב. אופן אחר בהילוך בני לקדש והקפת אדום ומואב.

פרק ד. **מקום קדש ברנע ומדבריות צין, קדש ופארן**
א. כמה קדש ברנע הוו * ב. איה מקום קדש ברנע ברוחב א"י ממזרח למערב * ג. בדעת הגר"א * ד. מקומה ביחס לקו האורך של ירושלים, וביחס לתכונת הר א"י * ה. בדעת בעלי התוס' * ו. קדש ברנע וקדש מדבר צין, מקום אחד הוא או שני מקומות הם * ז. מקום קדש ברנע במדבר פארן * ט. הגדרת רצועת מדבר פארן וההר החלק העולה שעירה, במפת א"י.

פרק ה. **גבול נגב א"י**
פתיחה * א. תיאור תחילת הגבול, ע"י אדום או מקצה ים המלח * ב. איה נקודת תחילת קו הגבול * ג. איה 'מקצה ים המלח' כשנתרחב הים * כללי הילוך הגבול * ד. פירוש רש"י * ה. בירורים בדעת רש"י * ו. פי' הגר"א * ז. בירורים בדעת הגר"א * ח. כמה פירושי הראשונים והאחרונים * ט. נטיית החוט למעלה עקרים, לרש"י, לצפון או לדרום * י. שינויים במקראות בתיאור פרטי הגבול * יא. הילוך חוט הגבול לפי המקראות לפירוש רש"י, והוכחה לדעת רש"י על הילוך הגבול בתחילתו * יב. הילוך חוט הגבול לפי המקראות לשיטת הגר"א * יג. מהו נחל מצרים * יד. נקודת המפגש של החוט עם נחל מצרים * טו. תיאור מסלול קו הגבול לשיטת רש"י והגר"א לפי מפת הארץ * טז. מקום הגבול בנחל מצרים במפת הארץ * יז. תיאור מסלול קו הגבול לחומרא היוצא לפי פירש"י והגר"א בכללי הגבולין * יח. בביאור עוד מקראות של תיאור הגבול * יט. החילוק שבין גבולי מסעי לשאר גבולין.

פרק ו. **וערבה לה' - בירור בענין הערבה הצפונית לענין קדושת שביעית ולשאר דינים**
פתיחה * א. קצה ים המלח היכן הוא * ב. גבול נגב א"י לא התרחב הרבה לדרום * ג. הגדרת שטח הערבה שלדרום ים המלח להלכה (לא למעשה) * ד. מעמד השטח שלדרום ים המלח * ה. בירורים שונים לגבי אילת, והמשתמע מכך לגבי הערבה.

עבר הירדן ותחומו

פרק ז. **ביאור דברי הגר"א במסעות בני ממואב לירדן, ומקום ארץ עמון ומואב, ונחלת ב"ג וב"ר**
א. אד"א בלק, תנינא כב לו * ב. אד"א חקת כא א * ג. פי' יהושע, טו א.

- פרק ח. **הילוך בנ"י ממדבר שע"פ מזרח מואב עד ערבות מואב**
 א. ע"פ שיטת הגר"א * ב. פירוש הרמב"ן והרוקח, ומהו נחל זרד לשיטתם * ג. פירוש רבינו מיוחס.
 פרק ט. **גבולי עמון ומואב שטהרו בסיחון ושלא טהרו בסיחון**
 א. פירוש רבינו יוסף בכור שור * ב. פירוש החזקוני * ג. דברי הכפתור ופרח ומו"מ בדבריו * ד. פירוש רבינו מיוחס * ה. דברי מהרי"ק * ו. פירוש הרמב"ן ומו"מ בדבריו * ז. שיטת הגר"א.
 פרק י. **תחומי נחלת ב"ג וב"ר וחצי מנשה**
 א. לשיטת הגר"א * ב. לשיטת הראשונים * ג. תחום כיבושי משה בהר חרמון * ד. תחום עבה"י בתרגום ירושלמי * ה. צורת הארץ דעה"י.
 פרק יא. **ביאור המקראות של עבר הירדן לשיטות המפרשים**

גבולי ההרחבה

- פרק יב. **ביאור פסוקי גבולי א"י המורחבת ומדרשיהם והמסתעף**
 א. לזרעך נתתי את הארץ הזאת * ב. כל המקום אשר תדרוך כף רגלכם * ג. ושתני את גבולך מים סוף עד ים פלשתים * ד. ובאו הר האמרי ואל כל שכניו.
 פרק יג. **גבולי עמי הכנעני ומשמעותם לגבי גבולות א"י**
 א. תחום עמי הכנעני * ב. מהי לשע, ואיה תחום הכנעני במזרח * ג. איה תחום הכנעני בצפון * ד. של מי היתה הארץ בראשונה.
 פרק יד. **עמי הכנעני הנמנים בא"י, ושינוי מנינם בתורה**
 פסוקי המקראות * א. זיהוי מקום מושבות עמי כנען שבפרשת נח * ב. בשינוי המקראות בשמות עמי הכנעני ומנינם * ג. בירורים בדברי הגר"א בזיהוי חילופי שמות עמי כנען ומקום מושבם * ד. דברי הרמב"ן במנין עמי הכנעני * ה. איה ארץ החוי והרפאים בעבה"י ובא"י, ובמח' רש"י ורמב"ן האם ניתנו לא"א * ו. מי הוריש את ארצות מואב עמון ושעיר * ז. מהי ארץ שבעה עממין, וכמה אומות היו בגבולי מסעי ושמותם.
 פרק טו. **ארצות קיני קניזי וקדמוני**
 א. שיטות התנאים * ב. מקומות של האומות שנזכרו בחז"ל * ג. עיונים במח' דקדוק.
 פרק טז. **מושבות עמי ארם בסוריא, ותחום סוריא**
 א. עמי ארם שבסוריא * ב. תחום סוריא.

שאר גבולות פר' מסעי

- פרק יז. **ארבעה ימים ושבעה נהרות**
 פתיחה * א. שבעה ימים * ב. ארבע נהרות * ג. מי קרמיון ומי פיגה.
 פרק יח. **הר ההר, וענין 'ושלשת' בצפון**
 א. היכן מקומו של הר ההר * ב. זיהוי הר ההר. * ג. גבול צפון של אלה מסעי לעומת מידת 'ושלשת' בצפון.
 פרק יט. **גבולי צפון, מזרח ומערב דפר' אלה מסעי**
 א. הילוך חוט גבול צפון * ב. הילוך חוט גבול מזרח * ג. חוט גבול מערב.

תחומי עולי בבל

- פרק כ. **ברייתא דתחומי עולי בבל**
 א. מבוא * ב. מקורות הברייתא * ג. בירור נוסח הברייתא * ד. זיהוי המקומות הידועים שנזכרו בברייתא * ה. תחום עו"ב מי קבעו * ו. מקור הברייתא.

- פרק כא. **התהוות תחום עולי בבל**
א. התהוות תחום עולי בבל * ב. היסטוריית השלטון וההתיישבות משיבת ציון עד חורבן הבית.
- פרק כב. **בירור תחום עו"ב סחור סחור, באסיפת כל השמות הנמצאים בחז"ל**
א. כללים בבירור הילוך קו גבול עו"ב * ב. בירור שמות המקומות והקו שביניהם - ערכי שמות המקומות * ג. הדרך הגדולה ההולכת למדבר, ותחום עו"ב במערב הנגב.
- פרק כג. **כמה הלכות בתחומי עו"ב שבחז"ל**
א. תחומי בית שאן שהניחו מלקדש * ב. תחום סוסיתא ועיירות המקודשות שבתחומה * ג. עיירות שבתחום נווה * ד. עיירות שבתחום צור * ה. בית גוברין * ו. עיירות המותרות בתחום סבסטי (שומרון) * ז. מובלעות שבארץ ישראל
- פרק כד. **כתובת ההלכות ברצפת ביהכנ בחר' פרווה, ובירורים וביאורים בהלכותיה ובמקורותיה**
א. נוסח הכתובת וציון מקורותיה * ב. בירורים בהלכות הכתובת * ג. ביאור בירו' דמאי רפ"ב, בהלכ' תחומין שבא"י.
- פרק כה. **בירור כמה שמות מקומות שבתורה ובחז"ל**
אפק, אפקה / ארגב, טרכונה / בשן / גולן / גשור / גשור ומעכת / דן, ליש, לשם / דפני / חוורן, חורן, חורן / חוות יאיר / יעזר / ים יעזר / מכור, מכור / מכירס / נוה, נוי, נווה / סדום / עכו / צוער / רבלה / רחוב, בית רחוב.
- פרק כו. **גבולי היציאה מא"י, למעשה.**
א. ההגדרות ההלכתיות * ב. חלקי הארץ * ג. הגדרות חלקי הארץ לענין יציאה לחו"ל * ד. בירור מעמדם של כמה אתרים ידועים.
- פרק כז. **רשימת ישובים שמחוץ לגבול א"י, או שבספק**
פתיחה * א. רשימת ישובים שחוץ לתחום עולי בבל (אך תוך תחום עו"מ), ואלו שבספק על קו הגבול או סמוך לו * ב. רשימת ישובים השוכנים מחוץ לגבולות עולי מצרים ואלו שעל קו הגבול וסמוך לו - המוטלים בספק.
- עיונים**
- סימן א. **אם חובה לכבש חוץ לגבולי אלה מסעי, ובגדרי כיבוש זה**
א. דברי הרמב"ן בכיבוש גבולי הארץ שניתנה לאברהם * ב. שיטת רש"י בחיוב כיבוש גבולי ההרחבה * ג. דברי הרמב"ם בגדרי כיבוש גבולי ההרחבה, ודיוקים בדבריו * ד. עיונים בדברי הרמב"ם * ה. שיטת הראשונים בטעם דסוריא הוי כיבוש יחיד.
- סימן ב. **דין קריאה לשלום במלחמת מצוה והרשות, ודין ז' אומות דעבה"י ושבשאר גבולי ההרחבה**
פתיחה * א. שיטת רש"י * ב. שיטת הרמב"ם * ג. שיטת התוס' והראב"ד * ד. שיטת הרמב"ן.
- סימן ג. **דין עבר הירדן ושאר גבולי ההרחבה גבי מצוות וקדושת א"י**
א. חיוב קדושת מצוות בעה"י ואם היא א"י * ב. קדושת עה"י ומעלתה, וגבולי ההרחבה * ג. גדרי ארץ סוריא.
- סימן ד. **בדין ביכורים בעבה"י וארץ שאינה זבת חלב ודבש**
ויתבאר בו גם כמה דברים בפ"ק דבכורים מ"י, ובהל' ט' בירושלמי.
- סימן ה. **עומר וחדש ושתי הלחם בא"י ובחוצה לארץ**
א. פלוגתא אי איכא עומר בחו"ל * ב. פלוגתא אי איכא חדש בחו"ל * ג. יסוד הראשונים דחלוק חדש מעומר * ד. שתי הלחם מחו"ל.

- סימן ו. **שביעית וספיחי שביעי' בעבר הירדן**
א. בירור דעת הרמב"ם בדין שביעי' בעה"י • ב. ספיחי עבר הירדן.
- סימן ז. **ביאור בדברי הגמ' כל שהראהו הקב"ה למשה חייב במעשר**
- סימן ח. **דין הירדן, וירדן שנטל וים המלח שנטל**
- סימן ט. **ענין עכו וכזיב והמסתעף. ביאור במשנה רפ"ו דשביעית ופ"ד דחלה וגיטין ד"ז**
א. ביאור במשנה רפ"ו דשביעית ופ"ד דחלה • ב. רצועת החוף בכיבוש עו"ב, ובשיטת החזו"א בביאור המשנה מא"י עד כזיב • ג. שיטות הראשונים בביאור ענין עכו וכזיב, גיטין ד"ז.
- סימן י. **בתחומי א"י המתבארים במתני' ריש גיטין, וכמה קדש ורקם איכא**
א. מהי מדינת הים • ב. מהו רקם וחגר דמתני' • ג. שיטת הרמב"ם בגבולי א"י לגיטין • ד. שיטת רש"י בגבולי א"י לגיטין • ה. גבולי א"י במערב לגיטין, לדעת ר"ת והרמב"ן • ו. כמה בירורים בדברי התוס' ד"ה ואשקלון והראשונים • ז. מה הם רקם וחגר • ח. כמה קדש ורקם הו'.
סימן יא. **תחום עולי מצרים להרמב"ם, ובשיטת הר"מ דארץ ישראל בסתם היא דעו"מ, ודע' הראשונים בזה**
א. תחום ארץ עולי מצרים להרמב"ם • ב. דע' הר"מ שא"י סתם כולל כל תחום עו"מ.
- סימן יב. **גבול הים הגדול, גיטין ד"ח**
- סימן יג. **בביאור המשנה ג' ארצות לביעור, בפ"ט מ"ב דשביעית, ובתוספתא וירושלמי**
פתיחה • א. איה הם מקום שלוש ארצות • ב. בדברי המשנה שלוש שלוש ארצות לכל אחת • ג. ביאור דברי ר' שמעון • ד. ביאור בדברי הירושלמי • ה. דין ארץ הכותים לביעור, ומהו הגבול בין יהודה וגליל לביעור, ולשאר דינים • ו. בדין כל הארצות כאחת לזיתים ולתמרים • ז. דין סוריא, וארץ עו"מ, וחז"ל הסמוכה לעו"ב ולעו"מ, לענין ביעור.
- סימן יד. **עמון ומואב מעשרין מעשר עני בשביעית**
א. ביאור המשנה ידיים פ"ד מ"ג • ב. טעם התקנה לעניים בארצות הסמוכות • ג. מה הן עמון ומואב • ד. הלמ"מ עמון ומואב מעשרין מ"ע בשביעי'.
- סימן טו. **מקומות שלא קידשום עולי בבל, ומקומות שלא החזיקו בהם עו"ב**
א. איזה הפרשות תו"מ פטרו במקומות שלא קדשום עו"ב • ב. שיטות הראשו' בחיוב תו"מ בחז"ל, והאם בית שאן כחז"ל או כארצות הסמוכות • ג. הטעם שפטרו בשביעי' מקומות שלא קדשום עו"ב • ד. החילוק בין מקומות שלא החזיקו בהם עו"ב למקומות שלא קדשום • ה. עיירות שהתיר רבי • ו. דין אשקלון לגבי חיוב תו"מ ושאר מצוות, ודין עזה.
- סימן טז. **בדין קדושה ראשונה של עולי מצרים, וקדושה שניה של עולי בבל**
א. שיטות התנאים בקדושה ראשונה, אם נתקדשה לשעתה או גם לעת"ל, ובאיזה קדושה מיירי • ב. כמאן נקטי' בפלוג' אי קדושה ראשונה קדשה לעת"ל. וכמאן נקטי' גבי קדו' שניה • ג. החילוק בין קדושה ראשונה שנקטי' שקד' רק לשעתה, לבין קדושה שניה דעולי בבל שקד' לעתיד לבא • ד. השייכות שבין קדו"ר לשניה • ה. אימתי נפסק הכח לקדש קדו"ש • ו. חזקה או כיבוש בזה"ז.
- סימן יז. **באופן קידוש א"י בקדושה ראשונה ובקדושה שניה**
- סימן יח. **אי גזרו על תחום עו"מ טומאת ארץ העמים**
- סימן יט. **בענין טומאת גוש ואויר ארץ העמים, ומדור הגוים**
א. בדין טומאת ארץ העמים • ב. בטעם טומאת ארץ העמים • ג. מדור העמים שבא"י • ד. עיר של גוים בא"י.

סימן כ. **דין ארץ הכותים**

סימן כא. **איסור יציאה לחוצה לארץ**

א. המצווה לדור בא"י, והאיסור לדור בחו"ל * ב. טעם האיסור, והדין ביוצא לשעה * ג. איסור לצאת מקדושה ראשונה לקדושה שניה ולתחום פר' מסעי * ד. ישיבת עבר הירדן * ה. יציאה לאשקלון ועזה * ו. ישיבת עבר הירדן וישיבת מקומות מקודשים הימנה, וישיבת ירושלים * ז. יציאת כהנים מחוץ לא"י * ח. סיכום הלכות.

סימן כב. **ביאור כמה מימרות בירושלמי שביעית פ"ו ה"א**

א. בסוגיית אשקלון * ב. סוסייתא ומעלי מסין * ג. תחום עזה * ד. בענין הסמוכות לעמון ומואב.

סימן כג. **ביאור במתני' ותוספתא דאהלות גבי קיסרין, אשקלון וקיסרי**

סימן כד. **תרומה חלה ומעשרות בזמן הזה**

א. שיטות הסוגיות גבי תרומה בזה"ז * ב. ביאור סוגיית הירושלמי * ג. ביאור הסוגיא בכתובות * ד. ביאור דעת הרמב"ם בתרומה וחלה * ה. דעת הראב"ד ותוס' * ו. החילוק שבין 'ביאת כולכם' ל'כל אחד מכיר חלקו' ל'כל יושביה עליה' * ז. אם אפשר להפריש תו"מ וחלה מתחום עולי מצרים על תחום עולי בבל.

סימן כה. **ערלה בא"י, ועוד מצוות התלויות, בזמן הזה**

א. דין ערלה בזמן הזה * ב. נטע רבעי בזה"ז * ג. בכורים בזה"ז * ד. כלאים בזה"ז * ה. לקט שכחה ופאה בזה"ז. קידוש יו בקדושת הארץ.

סימן כו. **שביעית בזה"ז ויובל בזה"ז ושמיטת כספים**

סימן כז. **בספיקות שבמצוות התלויות בארץ, בזמן הזה**

א. דברי המל"מ בדין ספיקות בתו"מ לחומרא * ב. הטעמים לזה והיכן נוהג * ג. מחלוקת האחרונים אי ספק תו"מ לחומרא * ד. טעמא דספיקא לחומרא משום שעיקרו דאורייתא * ה. עוד טעם בביאור ספיקו לחומרא במצוות התלויות * ו. טעם להחמיר מצד שתו"מ בזה"ז כדברי קבלה, ונידון קבי ספק הלממ"ס * ז. ישוב סתיירא בדברי השו"ע גבי ספיקות בתו"מ * ח. ספיקות במקומות הסמוכים לתחום עלי בבל.

סימן כח. **בדין קנין לנכרי בא"י**

סימן כט. **שביתת הארץ בשביעית חובת קרקע או חובת גברא**

סימן ל. **בגדר קדושת קרקע לחיוב מצוות התלויות בארץ**

א. קדושת הארץ למצוותיה * ב. גדר חיוב הארץ להפרשת חלה.

סימן לא. **בענין כיבוש יחיד**

א. מהו כיבוש יחיד * ב. למ"ד כיבוש יחיד שמיה כיבוש, אי עשאוה כא"י לכל דבר * ג. בהא דקיי"ל כיבוש יחיד לאו שמיה כיבוש.



בפתח השער

אודה מאוד לה' בסוד ישרים ועדה אשר מאוצר מתנת חנם חנני ולא לפי כחי ומעשי, זיכני לכתוב ולהוציא לאורה ספר זה על גבולות א"י והמסתעף. בנדרים כב. אמרו, אמר רב אדא ברבי חנינא אלמלא חטאו ישראל לא ניתן להם אלא חמשה חומשי תורה וספר יהושע בלבד שערכה של ארץ ישראל הוא, וערך זה הוא ידיעת תחומיה שזה מהותו של ספר יהושע. בירו' שביעי' רפ"ו איתא 'רבי זעירא אזל לחמתא דפחל והוה חמי גרמיה יהיב לבר מן מדיקליא דבבל, שלח שאל לרבי חייא בר ווא לתרין בנוי דרבי אביתר דדמא, אמרין ליה נהיגין כהנייא מטיי עד תמן. כהנייא שאלון לרבי יוחנן ההן חוטא דנוה אמר לון רבי יוחנן בשם רבי חוניא דברת חוורן, נהגין כהניא מטיי עד דריי'. חזי' דפעמים שתחומי א"י נעלמו אפי' מן החכמים והיו צריכים לשאול מהחכמים שגרו במקום ההוא ממנהג אשר בידם. ובודאי שממרחק הזמן של בית ראשון ושל ימות תנאי ואמוראי א"י אחר בית שני עד ימינו, הרבה פעמים שנעלמו מאתנו המסורות המדויקות של תחומי א"י, ואעפ"כ ניתן לעמוד ולברר ככל אשר בכוחנו את תחומי א"י, גם אם פעמים שאין זו ידיעה בצמצום, ופעמים ע"י חיפוש והיקש, ע"ד שאמרו בגיטין ז' המהלך מעכו וכזיב מימינו למזרח הדרך טהורה 'עד שיודע לך' וכו'.

ראשיתו של החיבור בשיטת הנכנסת לשביעית, ערב שנת השמיטה תשס"ח, ומעיון בדברי הגר"א באדרת אליהו על התורה בפר' חקת ובלק על גבול דרום א"י. כאשר החילותי ללמוד סוגיא זו ראיתי שבתוך הרבה דברי הראשונים, דברי רש"י והגר"א בביאור גבולות התורה המה עמודי התווך בה. ביחוד אפשר לראות נכוחה כי הגר"א מסר נפשו על תורת א"י, וברוב דבריו המפוזרים בכל מקצועות התורה אפשר לראות שתורת אמת היתה בפיהו וצורת הארץ ומחלקותיה נהירין היו לו כשבילי עירו. ונקטתי גם אני בשיפולי גלימת הקדמונים וביררתי ושקדתי על דבריהם, וגם בספרי מן החז"א ובאחרונים, וקבצתי כעמיר גורנה עד אשר נבנה הכל יחד לכדי הבנה שלמה בענין תחומי א"י של התורה וגבולות עולי בבל. מתוך כך עמדתי בס"ד על הבנת הרבה מקומות בתורה והרבה מקומות במרחבי דברי חז"ל, אשר נתחדשו תוך כדי בירור הדברים.

סוגיית גבולות ארץ ישראל על כל פרטיה, משתרעת ומפוזרת על פני הרבה מאוד מקומות בתורה ונ"ך, בחז"ל ובראשונים, אשר בצירוף כל הפרטים יחדיו אחת לאחת אפשר ללמוד ולהבין את התחומין. והיות תורתנו הקדושה תורת אמת היא, מוכרח שלא ימצא בה סתירה, הן בתורה ממקום זה למקום אחר, ולא בחז"ל, ולא מדברי חז"ל על דברי תורה ולהיפך, כולם צריכים להיות תואמים יחדיו, ומתוך שדברי תורה עניים במקום אחד ועשירים במקו"א - מכח כל הפרטים אפשר לבור דרך בסוגיא זו.

כדרכה של תורה הבאתי לפני המעיין לא רק את המסקנות העולות כספר החתום, אלא גם את הדרך בה הגעתי אליהם, כדי שיהיה אפשר לעמוד על הדבר.

כמו בכל סוגיות הש"ס כך בענינים אלו, פעמים רבות שעמדתי בדעתי על ענין מסוים ואח"כ התברר לי בס"ד שטעיתי ועמדתי על האמת באופן אחר, לפעמים פרט בסוגיא אחת מיני רבות שבהשקפה ראשונה אין לה שייכות עם התחומין, משנה את כל ההבנה בהרבה ענינים. בכמה מקומות ציינתי גם את ההו"א, כי היות ויש מקום לטעות בזה, ראיתי לתת לפני המעיין את הדברים אשר ראוי לקרוב או לרחקן והטעם לזה.

מכיון שבגבול ומדה עסקינן, הרי שתוך כדי הלימוד נוכחתי שחלק מבירור התחומין היא ההבנה שהארץ מחולקת לפי צורתה הטבעית, ובדרך כלל הגבול לא חצה הרים ועמקים בלי סדר ומשטר. הרי כך גם נאמר בתורה (דברים א ז), 'ובאו הר האמרי ואל כל שכניו בערבה, בהר, ובשפלה, ובנגב, ובחוף הים, ארץ הכנעני, והלבנון'. כך גם בדברי חז"ל; בשביעי' פ"ט מ"ב תיארה המשנה את מחלקות הארץ לביעור (בזמן עו"ב), 'שלוש ארצות לביעור יהודה ועבר הירדן והגליל ושלוש שלש ארצות לכל אחת ואחת' וכו'.

הכרת צורת הארץ היא יסודית בלימוד גבולותיה, וב"ה מצויים כיום מפות מסוגים שונים המסייעים לכך, וזכינו בס"ד להשיגם. ועל כן לא חסכנו והבאנו כמה וכמה מפות ותמונות להמחיש את ההבנה, בבחינת טוב מראה עיניים מהלך נפש, בפרט שיש לזה נפקותא לדינא, ונתנו הפניות בכל מקום ומקום אל המפות, לפי מספריהם. (המפות כולן נדפסו בסוף הספר).

קובעים לעצמם ענין, המפות המיוחדות שנערכו עבור הספר, המסייעים סיוע רב להכרת והבנת ענין התחומין. כמו"כ ביררתי כדי הנצרך בספרי מחקר שנכתבו על א"י, המסייעים להבין דבר על בריו.

לא מכחי עמדתי לחבר כל זאת, נתחברתי רבות בדיבוק חברים עם כמה וכמה ת"ח לברר את רוב הפרטים והענינים הנידונים בספר. וא"א להזכירם לכולם בשמותם להודות על טובתם עמי, כי רבים הם. אבל לא אכלה מלפרט את ידידי הרה"ג ר' ישראל קרויזר שליט"א בעהמח"ס 'ארעא דישראל' על גבולות א"י, שמחמתו ומכוחו נכנסתי ללימוד זה. ואודה להג"ר זלמן קורן שליט"א שרבות דנתי עמו בהרבה מעניני הספר. כמה דברים (בעיקר גבי תחום עו"ב) שלחתי קמיה דמרן הגר"ח קניבסקי שליט"א והסכים עמי. גם מעיון בספרי 'משנת יוסף' המפורסמים של הגאון רבי יוסף ליברמן שליט"א נפתח לי פתח לברור כמה ענינים חמורים, ובכמה וכמה דברים דנתי עמו.

המעייין בחלקי הספר השונים יווכח לראות שהמסקנות מורכבות מכמה רבדים. ישנם דברים המוכרעים מהראשונים ומהגר"א, כגון עד היכן יכול גבול דרום להדרים או גבולות עבר הירדן במזרח. ישנן הכרעות אשר מוכרחות מתוך ההבנה בסוגיא וכדו', כגון הילוך גבול צפון או גבולות עולי בבל בכמה מקומות. וישנם פרטים אשר המה הצעה מתוך היקש והבנה בענין, ופעמים כהשערה קרובה מסברא. ויש בנותן טעם להראות לדברי רש"י במס' גיטין (ד. ד"ה ואמר אביי), שישד מסברא שקוי הגבול אינן הולכים באופן ישר אלא כצורת מסילה שהולכת בדרך הקלה, שלכך פעמים שמתקמת לכאן או לכאן, ע"ש בדבריו. ומינה שגבול הארץ בסתמא לעולם אינו הולך בקו ישר כקנה, אלא עם הגיון צורת הארץ.

ואל יתפוס עלי הקורא כי כתבתי מקופיא, כי הרבה עמל ויגיעה משוקעים בכל פרט מפרטי הספר, ניתן להיאמר שכמעט כל מקום בא"י הנזכר בתורה או בחז"ל צריך ללבנו כענין בפנ"ע, ושוב לחפש ולראות שהוא מתאים לכל הפרטים, הן בהלכה הן באגדה הן בהבנת מיקומו לפי פסוקי התורה ודברי חז"ל ודברי הראשונים והאחרונים. ולא חסתי על הטורח כי מלאכת שמים היא.

בחלק העיונים שבספר, דנתי בכמה וכמה סוגיות אשר יש להן השלכה והבנה לענין התחומין, וגם כביאור בסוגיות אלו בפני עצמן, ות"ל לענ"ד נתחדשו לי בהם דברים נכונים. גם בהרבה פסוקי התורה נתחדשו לי דברים לרגלי הלך עיון ובירור התחומין.

ידיעת התחומין - מלבד שחלק מחלקי התורה הוא - היא נ"מ להרבה ענינים שבהלכה, ואולי נקרב בזה לידיעת הלומדים כמה ענינים שבספק או בחוסר ידיעה הם מונחים. וכאן המקום להודיע שאע"פ שבכל כחי חיפשתי לברר את האמת, וניפיתי נפדה אחר נפדה, פשוט שהספר לא נכתב להלכתא וההכרעה

בזה למעשה, היא לחכמי הדור, ולא באתי אלא להציע הדברים לפני לומדי התורה. ויה"ר דאימא מילתא דתתקבל.



קראתי שם הספר 'ים ודרום ירשה', שבפסוק זה נכלל עיקר א"י מים כנרת שבנפתלי עד יהודה (וארץ עולי בבל). ונזכר בו גבול הדרום אשר חלק ניכר שבספר נידון עליו. גם מרומז בו שמי בנימין, כפירש"י (בר' לה יח) בן ימין בן דרום.

אשא עיני אל ההרים מכל אשר קיבלתי תורה מהם, ואשר זכיתי להסתופף בבית הגדול אשר מגדלים בו תורה ויראה בישיבת פוניבו' הקדושה, בצל רבותינו מאורי הדור זצוק"ל, ולהבחל"ח מו"ר ראשי הישיבה הגאונים שליט"א.

אזכיר בהוקרה את את הרה"ג רבי יצחק טיקוצ'ינסקי שליט"א, מיסד העיר קרית ספר המעטירה, אשר מוסר כחו ואונו יחד עם נו"ב לקיים בית גדול שמגדלים בו תורה כולל אברכים 'קרית ספר', וע"י מסייע עמו חתנו הרה"ג ר' זאב הלפרין שליט"א - אשר זה רבות בשנים אני זוכה להסתופף בצלו יחד עם רבני הכולל.

אזכיר בברכה את אמו"ר רבי דב צבי שליט"א וא"מ תחי', אשר גדלוני במסירות אין קץ על אדני התורה והיראה, וכל שבי מכחם הוא. ואת מו"ח רבי ישראל אינהורן שליט"א וחמותי תחי' אשר במסירות דואגים ומלווים אותנו כל השנים. ואחרון חביב נו"ב מנב"ת אשר במס"נ נוטלת כל עול הבית והפרנסה ומדירה שינה לגדל ילדינו ומסירה ממני כל טרדה, ולולי זה לא יכולתי לפנות אל עיון התורה, ולא היה יכול חיבור זה לצאת לאור עולם, כל אשר לי שלה הוא. כמו"כ אודה לב"ב שסייעו בענייני הדפסת הספר. אשא תפלה שנוכח לגדל כל ילדינו לתורה לחופה ומעש"ט, ולא תמוש התורה מפינו ומפי זרענו וזרז"ע עד עולם.

תשפ"ב. שנת השמיטה

כי אתם באים אל הארץ כנען עולה לחשבון ה' אלפים מ"א (1041), בגימטריא;

א) "ויראהו ה' את כל הארץ גו' **ואת הככר בקעת ירחו** עיר התמרים עד צער".
דברים לד א

להורות כי שם הוא המקום שנכנסו לארץ - כנגד ירחו.

ב) "**ויהי אחרי מות משה** עבד ה' ויאמר ה' אל יהושע בן נון משרת משה לאמר,
משה עבדי מת ועתה קום עבר את הירדן הזה". יהושע א א-ב
להורות שרק אחר מות משה יכלו ליכנס לארץ.

ג) "**מה' מצעדי גבר כוננו ודרכו יחפץ**". תהלים לו כג (שם הוי"ה ב"ה, בחשבון כ"ו ככתיבתו).
מרמוז על חפץ ה' להביא בני דור המדבר, שהם צדיקים מחטא מרגלים, לארץ כנען.

ד) "ולתתך עליון על כל הגוים אשר עשה לתהלה ולשם ולתפארת **ולהיתך עם קדש לה'** אלהיך כאשר דבר". דברים כו יט (שם הוי"ה ב"ה, בחשבון כ"ו ככתיבתו).
להורות שתכלית בואם אל הארץ היא להיות עם קדוש וסגולה, ובזכות זה נירש הארץ.

ים ודרום ירשה

מבוא כללי

באהבת השם לאבותינו ולנו - כי חלק ה' עמו, הבטיח לנו הקב"ה חלקנו בארץ, לתת לנו נחלת גוים. וגבולותיהם התפרשו בתורה. ולכמה מחלקות נתחלקה הארץ המובטחת.

א. ארץ עשרה עממין בני כנען שהובטחו לאברהם אבינו, וגבולם הוא מנהר מצרים עד נהר פרת, כמו שנאמר לאברהם אבינו בברית בין הבתרים (בראש' טו יח-כא): 'ביום ההוא כרת ה' את אברם ברית לאמר לזרעך נתתי את הארץ הזאת מנהר מצרים עד הנהר הגדל נהר פרת, את הקיני ואת הקניזי ואת הקדמוני, ואת החתי ואת הפרזי ואת הרפאים, ואת האמרי ואת הכנעני ואת הגרגשי ואת היבوسی'. ולא כל אותם עממין ניתנו לבני ישראל מיד עם כניסתן לארץ לרשתם, אלא שלושה מהם, שהם קיני קניזי וקדמוני, ירשום ישראל לעתיד לבא.

ב. ארץ שבעה עממין שנמנו בס"פ ואתחנן כדכתי' (דברים ז א-ב): 'כי יביאך ה' אלקיך אל הארץ אשר אתה בא שמה לרשתה ונשל גוים רבים מפניך החתי והגרגשי והאמרי והכנעני והפרזי והחוי והיבوسی שבעה גוים רבים ועצומים ממך, ונתנם ה' אלקיך לפניך והכיתם החרם תחרים אתם לא תכרת להם ברית ולא תחנם'. וגם תחום אלו השבעה עממין הוא מנהר מצרים עד נהר פרת (כמו אותן י' עממין), אלא ששלושה עממין שבתוך תחום הארץ המובטחת לאברהם, אותם לא נטלו. ואמרו חז"ל שהם אדום עמון ומואב (ויש עוד דעות בחז"ל מי הם אלו ג' עמים). אבל אותם ז' עממין ששכנו מנהר מצרים עד נהר פרת מצוה לירשם ולא יחיו בהם כל נשמה כאשר יבואו לכבשם, כדפירש הרמב"ן במצות עשה ד' ששכח הרמב"ם, [אמנם החיוב לירש בגבולות ההרחבה, אינו נוהג אלא אחר שיכבשו כל גבולות פרשת אלה מסעי בראשונה].

ג. ארץ תשעת המטות, היא הארץ המובחרת, הארץ הטובה אשר נתן לנו, שגבולותיה נתנו בפר' אלה מסעי (במד' לד א-יב), והיא קודמת לכל כיבוש, שעד שלא יכבשו אותה אין יכולים לקדש שאר הארץ המורחבת. וקדושתה ומעלתה גדולה משאר ארצות שניתנו לאברהם אבינו. והיא הנקראת בסתם ארץ כנען.

ד. ארץ שתיאר יחזקאל, היא הארץ המיוחדת שלעתיד לבא, שקדושתה יתירה משאר גבולות ההרחבה, ובה ינחלו השבטים. ולדעת הרבה מפרשים (בהם הגר"א והמלבי"ם) יתוספו לה יותר ממה שנאמר בגבולי אלה מסעי.

ה. ארץ שכבש יהושע בחייו. ולא כבש יהושע בחייו כל גבולי אלה מסעי, כדכתי' (יהו' יג א): 'ויהושע זקן בא בימים ויאמר ה' אליו אתה זקנתה באת בימים והארץ נשארה הרבה מאד לרשתה', גו'. ולצפון הרבה מאוד השאיר שלא כיבש. ונפק"מ שרק לפי ארץ זו חילק יהושע את ערי המקלט, ורק בארץ זו נחלו השבטים, הגם שהמלכים שבאו אחריו כבשו כל תחום המפורש בפרשת אלה מסעי.

ו. ארץ שכבשו עולי מצרים. וכיבוש עולי מצרים היינו משעה שנכנסו לארץ עד חורבן בית ראשון שבטלה מלכות ישראל. עולי מצרים לא כבשו כל גבולות אלה מסעי, אלא נשארו בה איזה מקומות שלא כבשום כגון תחום צור, שכרתו ברית עם חירם מלך צור ולא הורישוהו. והיו גם כמה מקומות שלא הורישו הגוים שישבו בהם, אך נתנום למס. ארץ זו שכבשו עו"מ היא שנתחייבה בקדושת המצוות התלויות בארץ בקדושה הראשונה. והיא נקראת גם ארץ תשעת המטות וחצי המטה, ששבטים אלו נטלו חלק בירושת הארץ. (ולהלכה נקטי' שקדושה ראשונה לא קדשה לעתיד לבא).

ז. עבר הירדן - ארץ שכבש משה רבינו עליו השלום. והם עמי כנען שבעבר הירדן שמלכו עליהם סיחון ועוג. ואף שארץ זו היא מחוץ לתחום גבולות אלה מסעי, אלא בגבולות ההרחבה, מ"מ נתקדשו בקדושת המצוות אע"פ שעדיין לא כבשו את כל ארץ כנען כולה, לסיבת שמשה רבינו ע"ה כבשה, ע"מ שיוכלו ליכנס לארץ, והוראת

שעה היתה. ועל פי ה' נטלו בה נחלתם שני המטות וחצי המטה; ראובן וגד וחצי המנשה. (אמנם חיובת במצוות היה רק אחרי שקדשו גם את ארץ כנען). ותחומי נחלותיה וכיבושיה נתפרשו בתורה ובכתובים.

ח. סוריא הם הארצות שכבש דוד המלך ע"ה, וזה כולל הארצות שהובטחו לאברהם עד נהר פרת. וכיון שכבשם קודם שכבש כל ארץ כנען לא נתקדשה מן התורה. אמנם מדברי סופרים חייבה בכמה מצוות כדי שלא אתי לאחלופי או כדי שלא יצאו אליה, וכמה דינים נהגו בה כבא"י, וגם יש בה חביות לסיבת שכבשה מלך ישראל בשביל ישראל אע"פ שלא נתקדשה כלל, שלכך אמרו דכותבים עליה אונו אפי' בשבת ע"י נכרי משום ישוב א"י. (ובכלל סוריא גם ארצות של שאר העולם שאינם ממתנת א"א, כמו ארם נהרים שכבשה דוד שהיא מעבר לנהר פרת, היות וכבשם מלך ישראל. אך כ"ש שלא נתקדשו מדאו', משום שעשה דוד שלא כסדר הכיבוש). והרמב"ם בפ"א מתרימות נתן את תחומיה מאחלב היא ארם צובה ומנביג (הצפונית ממנה) ודמשק וכל יד נהר פרת עד בבל, וגם ארם נהרים שמעבר לפרת, כולו בכיבוש דוד ובחיוב מצוות התלויות מדברי סופרים.

ט. ארץ שקדשוה עולי בבל. הם התחומים שקדשוה עולי הגולה העולים מבבל עם עזרא ונחמיה, וכל הכיבושים שנעשו משם ואילך עד שפסקה מלכות ישראל עם חורבן הבית. (ויש שלמדו שכל קידוש תחום עולי בבל, היה מיד עם עליית עזרא, ולא התחדש אח"כ מידי, אלא דלפום ריהטא לא יתכן הכי). ותחום זה של עולי בבל מצומצם מתחום כיבוש עולי מצרים (ואף מכיבוש שכבש יהושע). וקדושה זו היא הנקראת קדושה שניה, ולהלכתא נקטי' דקדושה שניה קדשה לשעתה וקדשה לעתיד לבא. ותחומיה נתפרשו בברייתא המובאת בספרי ס"פ עקב ובתוספתא שביעי' ועוד מקומות מפורזים בתלמודים. ונוהגות בה כל המצוות התלויות בארץ, מלבד יובל ומצוותיו, (ונחלקו אם נתחייבה מדאו' או מדרבנן).



ובהיות והתורה פתחה בתאור גבולות הארץ המובחרת בזוית דרומית מזרחית של הארץ, אף אנו התחלנו ביאורינו שם. והואיל ובירור גבול דרום מתברר גם ע"י הבנת נחלות עבר הירדן, ביאורנו אחרי בירור גבול דרום א"י. אחרי כן מנינו ארצות האומות שישבו בנחלות עבר הירדן ומשם והלאה עד נהר פרת. שוב חזרנו לברר את ג' רוחות הנוספות של הארץ המובחרת. ואח"כ את גבולי עולי בבל שבקדושה שניה. ומה' אוחילי שיתקבלו דברי לפניו ברצון.

גבול דרום ארץ ישראל

מבוא

התורה נתנה לנו גבולי ארץ ישראל המובחרת, ארץ חמדה, אשר עיני ה' אלוקיך בה, וגבולותיה נאמרו בפרשת אלה מסעי. ונכתבו בתורה בעוד כמה וכמה מקומות תאורי הארץ המשלימים הבנת גבולי פר' אלה מסעי.

צורת א"י ידועה כיום לכל, ונתארה בקצרה, בכדי להכיר על מה סובבים תאורי התורה לענין גבולותיה. הים הגדול במערב, וא"י שוכנת על שפתו המזרחית. מרכז הארץ (בין מזרח למערב) הוא הררי, הוא הנקרא 'הר האמורי'. ממערב לו היא שפלת החוף ושפלת הדרום, ממזרח לו הוא העמק שחלקו המרכזי נקרא 'הערבה', בו שוכנים ים כנרת וים המלח ונהר הירדן שביניהם, התוחמים את עיקרה של הארץ ממזרח. מעבר לירדן ממזרח, כשמה כן היא, שוכנת ארץ עבר הירדן. עמק הערבה תחילתו מצפון לים כנרת למרגלות החרמון, וסיומו הרבה לדרום ים המלח, בקצה ים סוף (ראשו הצפוני, הנקרא כיום זרוע אילת). משני צידי עמק זה לכל אורכו, ישנם רכסי הרים גבוהים. המעיין במפה (מס' 1) יבחין בכל חלקי א"י המתוארת כאן.

הגבול הדרומי של א"י כשאר רוחותיה של א"י, נתפרש בתורה, אלא שברבות הימים והגלויות נשכחו זכרם, ואבדו מעמנו אותם המקומות שציננה בהם התורה את המיצר, עד שהספיקות וההשערות בהם רבו כמו רבו, היכן הוא הגבול שקבעה תורה ומה מהלכו. אמנם ישנם מקומות ידועים שאינם משתנים, שעל ידם אפשר בהיקש חיפושי ובסברה פשוטה לדעת מהו הגבול, וגם בהם נצרך בירור וליבון להעמידם על מכונם ובמקומם הנכון.

בכדי להבין ולדעת על בוריו את תיחום גבול דרום א"י, ראשית יש לברר מה הם תחומי ארצות העמים שלדרום א"י, כשממילא נדע ששם אינה א"י, ומתוך כך יהיה אפשר לברר מהו גבול דרום א"י. הקדמנו לברר לאור דברי הראשונים, עד היכן מגיעים הארצות והמדבריות היושבות לדרומה של א"י ומהו מקומם, ומתוך כך חקרנו וביררנו את גבול דרומה של א"י עצמה.

עיקרי הדברים מיוסדים על הבנת דברי רש"י והגר"א ופירושם בפסוקי התורה מהו גבול א"י והארצות שסביבה. ולכן הקדמנו בראשונה לבאר את דברי הגר"א שהארץ הרבה בביאור הגבול הדרומי של א"י, ולאחר מכן בביאור דברי רש"י, והיוצא מדבריהם. ולהאמת, איבעית אימא סברא עדיפא מקרא; רש"י והגר"א לא נחתי לפרש דברים מחדשים שאין הדעת מקבלת אותם במושכל ראשון, אלא המה הדברים הפשוטים המתבארים במקראות.

ונקדים שנחלקו רש"י בפר' מסעי (במד' לד ג) והגר"א בפר' חוקת ובלק, איזה ארצות יושבות לדרום א"י, רש"י פירש שבדרום א"י היתה אדום, והארץ שלמזרח אדום (וכנגד דרום ארץ עבר הירדן) היתה מואב שלא טהרה בסיחון. הגר"א חלק על רש"י וס"ל שלדרום א"י היה הר שער, וארץ אדום היתה למשפחה אחרת של בני עשיו ששכנה למזרח הר שער, וביניהם עמק הערבה, ובתוך כך ביאר הגר"א כל היקף הארצות שסביב א"י ועבר הירדן.

פרק א

ביאור דברי הגר"א בגבול דרום מזרח א"י וסביבותיו

דברי רבינו הגר"א שלפנינו, עוסקים בביאור המקראות בגבול דרום מזרח א"י ומקום מואב ואדום, מדבר צין וקדש ונחלת עבר הירדן. [דברי הגר"א בביאור נחלות עבר הירדן התבארו לקמן בפרק ז].

בשלושה מקומות נכתבו דבריו בענין: באדרת אליהו, פר' חקת כ א. בפר' בלק מהדו' תנינא כב לו. בפ' ליהושע טו א. הפירוש ליהושע קיים בשלושה מקורות; הפירוש הנדפס. כת"י שהיה תח"י רא"א קליינרמן, נדפס בספר ליקוטי הגר"א, ירושלים תשכ"ג, ע"י רבי יעקב קליינרמן שליט"א [להלן; כתי"ק]. וכת"י אוסף כנסת ישראל [להלן; כתי"כ].

מקורם של הפירושים הם; אדרת אליהו חקת ובלק שנכתב ע"י רבינו הגר"א בעצמו. פי' יהושע הנדפס, הוא ממה ששמע מפ"ק תלמידו הג"מ מנחם מענדל זצ"ל משקלוב. פי' יהושע מכת"י שהיה תח"י ר' אברהם אבא קליינרמן וכת"י כנסת ישראל, נראה שהם שמועה אחרת מהגר"א ונכתבה ע"י תלמיד אחר (ואיננה שמועת הגר"מ בסגנון אחר).¹

בהבנת דבריו באד"א חקת ובלק, ראיתי שנתחבטו שדבריו נראים כסותרים זא"ז. אך אדרבא לאחר העיון וההתבוננות ד"ת עניים במק"א ועשירים במק"א ומשלימים זא"ז מתוך כל הפירושים שבידינו. אמנם יש לציין שבפ' לספר יהושע יש כמה שינויים בין שלושת המקורות הנזכרים, בעיקר שינויי הלשון והסדר, אך גם שינויים מהותיים. כמו"כ ישנם גם שינויים בינם לאד"א. ונעמוד ע"כ להלן במקומם.

כוחו של רבינו הגר"א בתרתי, הן היות כוחו כאחד הראשונים, וגם שהוא בתראי. והנוסף עליהם, שאף שלא היה בידי רבינו הגר"א צורת תבנית הארץ כפי שהיא ידועה כיום ואף לא ראה אותה מעולם (וגם מוכח מבין השיטין שלא בנה את פירושו לפי המפות - גם לא המדויקות של אותם ימים), מ"מ פירושו המיוסד על עומק עיונו בפשטי המקראות מתאים ומדויק עם תבנית צורת הארץ כפי שהיא ידועה לנו כיום היטב מהמציאות, והמתאים עם עדויות היסטוריות שנמסרו לנו ביהודי מקומות שבגבולין.

להלן הובאה לשון רבינו הגר"א בכל המקומות המצוינים לעיל עם ביאור והשלמות בתוך דבריו, באות שונה, הנלקחים מכל המקומות יחד. זאת ע"מ להראות את אחידות שיטתו בכל המקומות. פעמים שיבואו הערות בהרחבה בשולי העמוד לצורך כך, וגם לצורך עיון בדבריו.²

מיותר לציין ואעפ"כ לא אמנע, שהגם שטרחתי והתבוננתי פעם אחר פעם, אין לראות בזה כוונת רבינו הגר"א ז"ל בהחלט, אלא כפי מיעוט הבנתי לנסות להבין רוחב דעתו. ויה"ר שלא תצא תקלה מתח"י. והיות ודברי הגר"א המפורטים יותר בארוכה נכתבו באד"א פר' בלק ע"כ הבאתי אותם תחילה, ולאחריהם דבריו בפר' חקת ואחריהם פי' יהושע הנדפס מכתבי הגר"א, ופי' יהושע מכתבי יד שמועת הגר"א.

א

אדום באורך מיצר (=גבול) דרומי דא"י (אורך מצר דרומי דנגב א"י לאורך צפונו של אדום), **ומדבר צין שחנו שם ישראל דהיינו בקדש שמשם שלחו ישראל ובקשו ממלך אדום שינחם לעבור בארצם**, ע"כ היה במקצוע דרומית מזרחית

אדרת אליהו פר' בלק, מהדו' תנינא, במדבר כב לו
³...הנה רש"י ז"ל פי' בפ' מסעי (לד ג), ג' ארצות יושבים בדרומה של א"י, מצרים ואדום ומואב. נמצא לפירש"י היה

3. נקדים, כי כוונת הגר"א בכ"מ כאן, אורך היינו ממזרח למערב או איפכא. רוחב היינו מצפון לדרום או איפכא. למעלה היינו למזרח העולם ולמטה היינו למערב העולם.

1. בנספח א שבסוף הספר, כתבנו באורך על מקורם מהותם וערכם של הפירושים מהגר"א על ענין הגבולין, ובכלל.
 2. בנספח א הבאנו דבריו בכל המקומות, כלשונם ברצף, לנוחות המעיין הרוצה ללמוד בעצמו את דברי הגר"א.

עד לגבולי ההבטחה לאאע"ה, שזהו והיטבך והרבך מאבותיך (וגם נדרש בירו' לרבות קדושה שניה, כשעול מלכות עליהם). ובכלל ג' עממין יהיה כל מה שבתוך הנהר לצד מערב. ואם שיש חלקים שניתנו לאברהם וחייבים לכבשם קודם לכן (לפי הסדר - לא כדוד בסוריא), וגם בהם תתפשט קדו' ומעלת הארץ, הנה זה יהיה בכלל 'והיטבך', כי לד' ר"ש כבר הותר לכבוש בימי דוד קקו"ק כי ארמים יירשום, וא"כ כל הברכה שאמרו חז"ל אלעת"ל בזה, יהיה מצד מעלת הארץ שתתפשט. ואמנם נחלקו רש"י והגר"א בנבואת יחזקאל לגבי אדום והר שער אם הוא בכלל חלוקת הנחלות או תוספת לכל ישראל (כמשכ"ל פ"ב אות א ופ"ג אות א, גבי מקום קדש דציון), אבל גבולי הארץ המיוחדת יתרחבו מים סוף בדרום עד נהר פרת בצפון, כדכתי' 'ושתי את גבולך מים סוף גו' עד הנהר'. וגבולך היינו גבול ממש כמו ארץ כנען לגבולותיה ממאי דאמרו במדרש (לק"ט) ז"ל 'לפי שלא מצינו גבולי א"י לא מים סוף ולא עד הנהר', וקשה הא זה בגבולי מתנת אברהם (ים סוף - למ"ד ששעיר מקקו"ק או מקרא דיואל כל שכניו'), אע"כ גבולי מעלת הארץ המיוחדת יתרחבו. וע"ז הדרך אמרו (שה"ש רבה ז ג, ועוד הרבה) עתידה ירושלים שתהא מגעת עד שערי דמשק. ומה דפירש"י ביחזק' (מו יח) שעבר הירדן לא נכלל בגבולי יחזקאל, ומה שהשיג עליו המלבי"ם, אפשר דגם בזה לרש"י תתרחב הארץ, רק לא תחלק לשבטים, וכל ישראל יטלזה בשווה.

בפירוש המשנה (דמאי פ"ו מ"א) מארץ ישראל המוגבלת, וכמו שכתבנו פרק עשירי.

ואם בזולת זאת הפרשה נמצא זכרון לקצות הארץ הזאת, הוא לדבר ידוע כענין מה שכתוב (בראשית טו, יח), לזרעך נתתי את הארץ הזאת מנהר מצרים עד נהר הגדול נהר פרת. וכן (דברים יא, כד), כל מקום אשר תדרוך כף רגליכם בו לכם יהיה, מן המדבר והלבנון מן הנהר נהר פרת עד הים האחרון יהיה גבולכם. וי"א שזה לעתיד ויהיה התוספת מנהר פרת. וכן (דברים לד, א), ויראהו ה' את כל הארץ מן הגלעד עד דן, וכיוצא בזה. הרי שנמצא בתורה גבולים יותר גדולים מגבולי אלה מסעי וגבולים קטנים מהם. וכן נמצא לרבותינו ע"ה, לפעמים יקחו קצה הארץ הזאת עכו, לפעמים רקם, לפעמים דן, לפעמים באר שבע, לפעמים אשקלון, ולפעמים סולמא דצור ומחתנא דגדר, וכדאיתא פרק עושין פסין (עירובין כב, ב), לפעמים כזיב, לפעמים טורי סמונס, לפעמים נחל מצרים. גבולי הדרום, נחל מצרים, באר שבע, אשקלון, ומחתנא דגדר. וגבולי הצפון, עכו, כזיב, טורי סמונס וסולמא דצור, דן, גבע, רקם, וכיוצא בזה. כבר ידעת שנחל מצרים וטורי סמונס בקו ישר למערב. וכן באר שבע ודן למזרח, אבל אשקלון ורקם בקוטר, וכן סולמא דצור ומחתנא דגדר. האמנם אחר ביאור גבולי התורה על פי הפרשה המיוחדת לזה לא יפול ספק בשום דבר מזה, ע"כ דברי הכפתור ופרח. והנראה שלעת"ל קדושת הארץ המיוחדת תתפשט

פרק ו

בירור בענין הערבה שלדרום ים המלח לענין קדושת שביעית ושאר דינים

הנה זה כבר כמה שמיטות אשר שומרי שביעית רוצים להביא ירקות מהערבה שלדרום ים המלח, ללא חשש תו"מ ושביעית, גם בשאר שנים רוב הירקות הגדלים שם מופנים לחו"ל ויש מי שטוען לאיסור בדבר, כדין הוצאת פירות א"י לחו"ל. ורבות דנו וכתבו בנושא זה לכאן ולכאן האם ערבה זו הינה חלק מא"י או חו"ל גמור, בפרט שאין חילוק באזור זה בין עו"מ לעו"ב. (ונכנה את המקום זה 'ערבה' כפי שהיא נקראת היום, וצריך להבדיל בינה ובין מה שמכונה בתורה 'ערבה' שהכוונה לעמק הירדן מקצה ים המלח הצפוני עד ים כנרת. אמנם גם האזור שמדרום לים המלח ליד ים סוף נקרא בתורה 'דרך הערבה').

אנו מוצאים, שאף לגבי אילת שהיא דרומית מאוד נסתפקו בה לענין הלכות שונות בדאורייתא ודרבנן. הרי"מ טוקצ'ינסקי זצ"ל (שתלה קביעתו בתבואות הארץ שהביא את תרגום רס"ג, מהי עקבה), ונמשך לפי קביעתו הראב"ד דהעדה"ח הגר"פ אפשטיין זצ"ל, וכן הגרצ"פ זצ"ל בהר צבי (מדעת עצמו - כי זו ארץ הנגב), סברו שאילת דין א"י או ספק א"י יש לה. אמנם כבר הראו רבים שקביעתו של הרימ"ט בטעות יסודה, כי פירוש המילה הערבית 'עקבה' היא 'מעלה', כלומר עלייה בהר, וכאלו רבות ישנם בפי הערבים בא"י, נק'ב או עקבה (עי' להלן בסוף הפרק). כמו"כ דברי הגרצ"פ זצ"ל בלתי מובנים, וכי מה שקוראים החוקרים ההוא יקרא ארץ הנגב.

מנגד, נמסרו עדויות מוחלטות מפי מרן החזו"א זצ"ל, שאף יטבתה (ישוב בערבה הדרומית, שדנו עמו לגביו), הצפונית לאילת, הינה חו"ל. ובאילת פסק שדין יו"ט שני נוהג בה, והתיר שם לכתחילה כלאי זרעים (ניסו שם גידולי מים בחצץ). באורחות רבינו ח"ב שביעית קלח-ט, הביא שהסטייפלר זצ"ל נסתפק בענין הערבה (כי לא ברירא ליה ענין זה) אך אמר שת"ח הבקאים בזה, ברירא להו שזה חו"ל לכל הדינים. מרן הגריש"א כ' למרן הגר"ק (בד"א ריש הל' תרומות) על משכ"ש שהגבול הוא בנחל צין ונחל לבן (כיום) ותמך יסודותיו במדרש שעה"פ כי הוא על ימים יסדה, שמדי ספיקא לא נפקא. ושמעתי בשם ת"ח שמסר שהגריש"א אמר לו, שכל עוד שאין ברור ודאי היכן הוא מעלה עקרים וצינה וק"ב, יש להחמיר ולהדריס עד מקום שודאי אינו יכול להיות דרומה ממנו ובודאי לא יתכן שיהיה דרומה מאילת שעל ים סוף. אמנם במקום שהחזו"א אמר שהוא חו"ל הוא (גבי יטבתה), הרי שביטל דעתו להלכה למעשה, אך מרן הגר"ק כ' במכתב ששמע שדע' מו"ח (הגריש"א) להחמיר עד אילת. ואם אמנם, שלגבי תו"מ אפשר לעשר מספק, (ולא בנו תלוי אם מוציאים פירות אלו לחו"ל), אך בשביעית שזה קום ועשה, עניין זה חייב להתברר. וגם בלתי ההלכה למעשה - תורה היא. והיות ושמתי עיוני רב על מדוכה זו, והעליתי בה, לענ"ד, דברים נכוחים אשר קודמי לא דיברו בה ברור, אענה אף אני העני חלקי בזה.

בירור זה מתחלק לשלושה נושאים. א. קצה ים המלח היכן הוא. ב. גבול נגב א"י לא התרחק הרבה לדרום מקצה ים המלח. ג. מעמד שטח הערבה שלדרום ים המלח. מברורים אלו יוצא מחוור, שהערבה כולה חוצה לארץ, בין לקולא בין לחומרא. (כמובן שאני רק דן בקרקע לפני החכמים, וכפי שצינתי כבר בהקדמת הספר).

א

קצה ים המלח היכן הוא

א. קצה ים המלח הדרומי, היא זווית דרומית-מזרחית של א"י, כדכתי' 'יהיה לכם גבול נגב מקצה ים המלח קדמה'. והנה בכל התקופות, כמות הגשמים שבאגן ים המלח, יוצרת שינויים, לפעמים מפליגים, במפלס גובה פני הים וממילא גם בשטחו. (לא מדובר על השינויים מעשה אדם בעשרות השנים האחרונות בשטח דרום הים, ושרוב מקורות המים שלו נשאבים). אפילו בין ניסן לתשרי ישנם שינויים בשטח הים (אף אם לא גדולים) מפאת התאדות המים בקיץ. א"כ לכאן אין באפשרותנו לדעת מקום הגבול, שהוא תלוי בדבר, ואין לנו הידיעה איך היה מצבו בזמן כתיבת התורה. מאידך, אם נדע היכן גבול הים בזמן זה, לכאן יהיה בידינו קו הגבול לכל הפחות בקירוב, כי שינוי גבולות הים ממה שקיבלו משה ויהושע, אינו משנה את גבולות הארץ.

איברא, סוגיא היא בירושלמי חלה (פ"ד ה"ד) ובב"מ כ"ב ע"ב, גבי ירדן שנטל מזה ונתן לזה. ונחלקו בה רש"י והמאירי עם הראשונים, דלרש"י והמאירי אין ירדן שנטל, משנה קדושת הארץ, וגם הגר"א בירושלמי חלה ג"כ פי', שא"ז לענין גבול כלל אלא לחזקות, וכ"פ חזו"א

שביעית ס"ג סקל"ב ע"ש ובקה"י סוף זרעים (ועי' בסוגיא זו לקמן בעיונים סי' ח). אבל לרוב הראשונים¹⁰⁴ מה שנטל הוא לענין גבולות וקדו' א"י. ולהני ראשונים לכאן היה מקום לו' שכמו שירדן היו גבול, ה"נ ים המלח הוא גבול ותלוי במצבו כל העת, ואם יתרחב אזי ישתנה גם תחילת מהלך החוט. אך א"א לו' כן בשום פנים, כי מח' זו אינה נ"מ לגבי תואי הגבול שממשיך מקצה ים המלח והלאה, ופשוט שהחוט שמהלך מנקודה מסוימת והלאה אל מנגב למעלה עקרים, בהכרח תלוי רק במה שהיה בזמן ההבטחה, ששם הלך תואי הגבול 'ונסב' 'יוצא' אל מנגב למעלה עקרים, ולא יעלה על הדעת לקבוע את מהלך החוט שמקצה ים המלח אל דרום-מערב לפי השתנות ים המלח. וא"ז כהירדן להני ראשונים שמצבו בכל עת קובע הגבול, שמאחר ונא' בתורה שהגבול הוא הירדן, יהיה הגבול כפי שהוא בזמן מן הזמנים, אבל הכא לא יעלה על דעת שמה שהיה החוט מהלך באלכסון מסויים מקצה ים המלח ולהלן (שכבר אין לזה שייכות עם הים), ישתנה מסלולו לדבר אחר בגלל השתנות הים - וכי להיכן הוא ישתנה. דאם למשל נתרחב הים בדרום באורך פרסה וכי נצייר החוט במהלך אחר ממה שקבעה התורה - שהיה ידוע לבאי הארץ, וכי קבעה התורה שיעור שכל עצמו מתבטל בזמן מן הזמנים¹⁰⁵. וע"כ צ"ל דגם כשהציף ים המלח בזמן מן

105. ואין לו' שעיקרו של הילוך המצר שכל ב' נקודות שציננה התורה הם העיקר לגבולין, וביניהם נמתח חוט

104. ה"ה, הראב"ד מובא בשיטמ"ק, הרמב"ן, הרשב"א, תוס' הרא"ש, הר"ן, הריטב"א ורבינו פרץ.

כיוונה התורה, אזי יש לנו מקום הגבול בקירוב מאוד, אף שאינו בדקדוק מוחלט.

ב. לאור זה יש לברר, האם מצאנו שנקבע תחומו של ים המלח מדרום, או עד כמה יכל ים המלח להדרים או להצפין - באם לא נמצאה כזו קביעה - באופן שדרומה או צפונה משם משם א"א לו' שמתחיל ממנו קו הגבול של התורה.

ראשית, עוד לפני הדקדוק מה היה גבולו של ים המלח לענין חלוקת הארץ וגבולותיה, נעלה מכל ספק שהוא, שים המלח לא יכל להדרים מעבר לקו אורך 533 (רשת ישראל חדשה), שהוא כ-6 ק"מ דרומית (דרומית-מזרחית) לנאות הככר וכ-15 ק"מ דרומית לצוער, היות ושם מקיף מצוק גבוה, כמין חצי גורן עגולה, את האגן הנמוך של ים המלח (מפות 15, 1). פני הקרקע המישוריים שמעל המצוק הינם כ-320 מ', ברור שלגובה זה שמעולם לא יכול ים המלח לנסוק, כי או אז היה הים מציף את חצי אורך הערבה שבין הכנרת לים המלח כשרחבו יהיה שם כמה ק"מ, והירדן עצמו עוד היה מוצף במי ים המלח עד כמה ק"מ סמוך לבית שאן מדרום. כמו"כ אילו גובה הים היה נוסק ל-360 מ', צוער המואבית שלצד ים המלח, היתה נעלמת תחת המים, ואיה הכתוב האומר שהראהו הקב"ה למשה עד צוער. [זאת ועוד, שהעדויות הכי קיצוניות שיש בידנו (שגם הם כלל אינם ברורות דים), שיתכן והים נסק בתקופה כלשהיא עד 330 מ' לכל היותר, אך בשום אופן לא נסק לגובה של 320 מ']. והנה קצה האגן העמוק שבו ים המלח, הינו צפונית לאפיק נחל צין (ראה מפה שם). כך שקצה הגבול עכ"פ מתחיל לא הרחק ממה שהים היה תמיד (לפני השינויים מעשה אדם). אלא שלהלן נדקדק טפי עד היכן יכול היה ים המלח להגיע או מה היה גובהו הרגיל בכל השנים, כי ברור שהוא לא הגיע מעולם גם אל קצה האגן הנמוך הלזה.

והנה בפ' הגר"א יהושע טו, כ' שנחל זרד (הוא ואדי אל-חסי, ראה פרק ז אות ג) מפריד בין מואב ואדום והוא כנגד גבול דרום של א"י, וע"כ כוונתו לזוית דרום-מזרח

הזמנים יותר דרומה, בלא"ה הוי בקרקע שהיא חו"ל. ואפי' את"ל שהים עצמו א"י, וגם נתלה שזה בכ"מ שיש מים כהראשונים בב"מ, זה יהיה דוקא על מקום התרחבות הים, אך קו חוט הגבול לא יתכן שישתנה וכאמור לעיל. וא"כ הוא יעבור באמצע המים החדשים.

עוד הוכחה איכא שא"א לו' שישתנה החוט בגלל הים, דהא כתי' 'ונסב לכם הגבול' או 'ויצא אל מנגב', ואם יתפשט גבול ים המלח, אפשר שיתבטל משמעות הקרא ונסב או ויצא כי הולך בקו ישר או כמעט ישר למערב, וא"ז במשמעות 'ויצא' 'ונסב' שקבעה התורה על איזה שטח ארץ, כי אין לו מה שיסב אחר שהים התפשט והדרים¹⁰⁶. ע"כ קצה ים המלח הוא דבר קבוע לענין גבולין כפי שהיה בזמן ההבטחה.

ובר מן דין, אי נימא דמי הים משנים הגבול, הרי כיום בלא"ה הים נצטמצם, וממילא לכל היותר יהיה הגבול מהמקום שניתן בהבטחה, ולא מה שהרחיב וחזר ונצטמצם. ובכלל, כ"ז תלוי רק באם ים המלח עצמו ג"כ חלק מא"י, שאל"כ אין זה נ"מ כלל, שאף אם נתרחב דרומה הרי מי הים שדינו כחו"ל הם שנתרחבו וגם קרקע זו שאליה נתפשט היתה חו"ל לפני שנתפשט, ולצד זה שהים חו"ל אין נ"מ בזה אם פעמים נתרחב או לא¹⁰⁷. (ובחוג הארץ עמ' קל"א, נקט בפשיטות שהים מא"י, ותמך יסודו בביאור הקרא ביחזקאל, אך רש"י ושאר לא פי' כן הפסוקים שם וליכא מזה ראייה. איברא נראה לומר שהים בכלל א"י, וגם ר"ש סליראו רפ"ו דשביעית כ' דים המלח תוך הגבול. ועיין תוספתא ספ"ח דב"ק דעת ר"א בר"י, ואין הכוונה שם לים הגדול כי בו כתי' עד הים האחרון, אבל בים המלח כתי' והיו תוצאותיו ים המלח ודו"ק. ועי' לקמן בעיונים סי' ח).

עוד יתכן, דאפשר שלא הזמן בו נכתבה התורה הוא הקובע מהו גבול ים המלח, אלא שכוונת התורה על גבול ים במצב מסויים, אע"פ שביום כתיבתה לא היה כך. וא"כ זה ישאר קבלה שקבלו משה ויהושע מהו גבול ים המלח, ולא נתפרש להדיא, וכבר אבד נשתכח מקומו. ואעפ"כ י"ל שאם מצאנו סימנים היכן בקירוב הוא גבול הים שלא יתכן שמעבר אליו או פחות ממנו

מעט. שאל"כ לא יהיה שינוי ממשמעות 'ונסב' 'ויצא'. ואעפ"כ מכיון שהגר"א פירש כן, וכן הוא מצד הסברה שלא ירד הרבה שא"ז יהיה אלא גבול מזרח, לכך נקטנו זאת כמילתא דפשיטא.

¹⁰⁷. דאף לדעת הני ראשונים, עד כמה שהים איננו א"י אין החוט תלוי בים כלל אלא מתחיל ממנו והלאה לכיוון מערב-

ביושר, שלפ"ז נוכל לטעון שאם נקודת קצה ים המלח משתנה, גם חוט המצר הנמתח בין קצה ים המלח למנגב למעלה עקרים או קדש ברנע שניהם משתנה, כי זר מאוד לו' כן. וראה לעיל הערה ⁸⁶.

¹⁰⁶. אמנם כל הוכחה זו עצמה תלויה בדבר אחר; במה שנוכח שקו הגבול לא יצא הרבה מים המלח אלא הדרים

הירדן והלאה. ולשאלותיהם יכולות להיות תשובות שונות כמו מי המבול או כיו"ב. ואף אם אין בידינו תשובות, תאור המציאות בתורה לא משתנה. בהכרח שהגבול לא נקבע כפי גובה הים הנמוך כשהאגן הדרומי ניתק מהצפוני (מפלס הניתוק הוא 402.5- מ'), שהרי א"כ הסתיים הים הרחק מצפון לצוער, ואילו בתורה כתי' שהראהו הקב"ה למשה עד צוער ששם הוא סיום הארץ¹¹⁰. ולאידך גיסא גם אילו נקבע הים לפי מידת גובהו המירבי הידוע לנו (375- מ'), מוכרח שהים מעולם לא התרחב דרומה מעבר לנקודה שהיא 6 ק"מ מזרחה מהישוב עין תמר, (נ"צ 2404-75401. רשת ישראל חדשה). ויש לברר עד היכן היה יכול להדרים הים לפי מה שקיבלו משה ויהושע.

והנה ככל שים המלח התפשט לדרום מחמת ריבוי המים, הוא התפשט גם בצפון. מבדיקה במפות מדויקות מאוד (ק.מ. 1:50,000, וק.מ. 1:25,000 עם קו גובה כל 5 מ') עולה, שאילו היה גובה מפלס ים המלח 375- מ' (שזה גבול גובהו המירבי הניכר והמשוער מאי פעם), הרי שהים בצפון היה מגיע עד קו רוחב 653.8 רשת ישראל, סמוך לקו רוחב של היישוב נתיב הגדוד כיום, שהיא נקודה צפונית שאיננה יכולה להיקרא בשאר"פ 'גדר יריחו' - הדרומית ממנה הרבה (ראה מפות 13, 12). ואף שלפי אופי הקרקע שם, צורת נהר רחב היתה לו שם, אז, אין זה אלא לשון **ים המלח עצמו** - לא נהר הירדן,

א"י, שהרי ביאר הגר"א ביהושע שקרן דרום-מזרח א"י נוגע בקרן צפון-מערב דאדום. לפ"ז ים המלח בזמן ההבטחה, הסתיים באזור בקע נחל זרד, לא הרבה צפונה ממנו (בבתקופות שהים התקצר), ולא הרבה דרומה ממנו (בתקופות שהתרחב). והנה בקצה נחל זרד נמצאים חרבות העיר צער הנבטית (שהיא צוער דמואב ושל ערי הככר), וכת' (דברים לד ג) שהראהו הקב"ה למשה את א"י עד צער שהיא קצה א"י הדרומי. ולפ"ז צ"ל שקו הגבול הדרומי נמתח מקצה ים המלח, כנגד נחל זרד (לאו דוקא בצמצום), וסמוך לזה נסב הגבול למנגב למעלה עקרים ועבר לצין.

ג. לפי הצעת חוקרי הטבע המומחים¹⁰⁸ לפי מדידות וראיות רבות ומורכבות, ים המלח לא גבה מעל 375- מ' מפני הים בתשע מאות השנים האחרונות, וכנראה לא פחת מתחת ל- 403- מ', כשהממוצע לגובה הים היה תמיד בסביבות 395/7- מ', ורק לתקופות קצרות יחסית היה מציף יותר או נסוג יותר. ההסתברות הטבעית שכך היה מעולם בכל התקופות¹⁰⁹, וכך היא גם צורתו של הים בצפון ללא הצפת דרומו של נהר הירדן כתוצאה מנסיקה חריגה של הים. נישנה גם השערה לגבי נסיקות נדירות גבוהות יותר של הים לכדי 330- מ' בתקופות בודדות. אמנם לא נתייחס לבעיות שהעלו חוקרים שיש עדויות, לדעתם, שגובהו היה 200- מ', משום שעכ"פ אין זה מזמן היות לוט יושב בככר

המלך כבשה (עד אל-עריש) ולא עיר מצרית. גם ברור שינאי המלך לא כבש את ארץ מצרים. דעת רש"י מחז"ל (תרגום ירושלמי) שנחל מצרים הוא נילוס. וגם למצמצמים עד ואד אל עריש, הרי בכל הדורות לא היה זמן שבו תחום ארץ מצרים הגיע לנחל הבשור. גם צוער שהראו הקב"ה למשה נמצאת הרבה לדרום מקצה האגן הצפוני (ואף שצוער עצמה מואבית היא, אבל עדיה הגיע תחום א"י ולא עד בכלל). גם ברור מיללו דברי הגר"א שנחל זרד הוא המחלק בין מואב לאדום וא"כ א"ז מסיל מאוגיב, כי ארץ מואב שמדרום לארנון שלא טהרה בסיחון ג"כ היתה ארץ ולא איזו חלקת אדמה קטנה. ולפלא איך ששיטת הגר"א שנקט שואדי חסא הוא נחל זרד והוא כנגד קצה ים המלח, מתאימה עם החקירה הנמרצת על גובה הממוצע של ים המלח בכל השנים. ועוד שהרי מים המלח ירד הגבול לצין, וצין הוא ע"ש הר הברזל אשר משתרע מדרום לואדי חסא עד פטרה כתאור יוספוס, ואיך נאמר שהחוט פנה אל נחל צאלים (ועל"ק הערה 90 לגבי הר הברזל). גם לא יתכן להציע שהחוט ירד ביושר לדרום מקצה האגן הצפוני עד צין ויחשב כגבול דרום ולא גבול מזרח. וברור שהחש לצמצום את א"י כך (אפילו ע"מ לנקוט בחומרא יתירה), הרי הוא כמתמיה.

דרום, ואף אם הים עצמו מתרחב לדרום אין לזה שייכות עם נקודת המוצא של החוט למערב, שהים מתרחב במקום שהוא חו"ל וחוט א"י הולך משפתו המערבית אל המערב. 108. עיין מקורות בנספח ח.

109. גם יוספוס בקדמוניות א ח ב מציין שהרמה שמעל יריחו (נקרא כיום מצוק ההעתקים) נמשכת מבית שאן עד סדום וקצה ים המלח, ואכן מצוק ההעתקים מסתיים מדרום לאגן הדרומי של הים. בנוסף עדותו על סדום המסתיימת בקצה ים המלח מסייעת לנו, משום שחז"ל ציינו את צער וסדום סמוכות זל"ז כד' מילין, (וראה עוד אודות זהות צוער בפרק כה ערך צוער).

110. ראיתי מי שרצה להעמיד שהים היה נמוך עוד יותר וחלקו הדרומי לא היה קיים (כמו בימינו), ונחל זרד יהיה חלקו הדרומי של נחל ארנון (כהרמב"ן ובעלי התוס' שיובאו להלן פרק ח). ונחל מצרים הוא נחל הבשור (ציור זה נדפס בא' ממדור' החומש שיו"ל מקרוב). הוכחות רבות יש שבשוא"פ א"א להעמיד כך; הרי תחסר מהמנה של 'שלשת' שיהיה כמשכס לחברון ומחברון עד הגבול הדרומי. גם נחל מצרים לא יכול להיות נחל הבשור שהרי ארץ פלשתים היא זו. - אפי' רפיח הדרומית לו היא עיר כנענית עתיקה שינאי

יום ודרום ירשה

מפות
גבולות
ארץ
ישראל
במקרא
ובתלמוד

בנימין ברוך קרלנשטיין

תשפ"ב - 2022

א. תכונת ההר המרכזי של א"י, המכונה בתורה 'הר האמרי', שקצותיו בצפון הם הר הכרמל, וסיומו בדרום - ב'הר החלק העולה שעירה'.

ב. ציר פרשת המים של הר האמורי שבציור, ממחיש את דברי רש"י ביהושע (טו ג) שכל נקודת גבול שבנחלת יהודה ובנימין שכתוב בה 'ועלה', היא ממזרח לציר שדרת חבל ההר. כשמכך מובן שמקומה של קדש ברנע סמוך למזרח.

ראה בהרחבה פרק ד אות ב.

ג. ניתן להתרשם ששני עמקים מפרידים את הר שעיר מהר האמרי; ממזרח בקע נחל צין, וממערב בקע נחל לבן, וראה גם מפה 8.

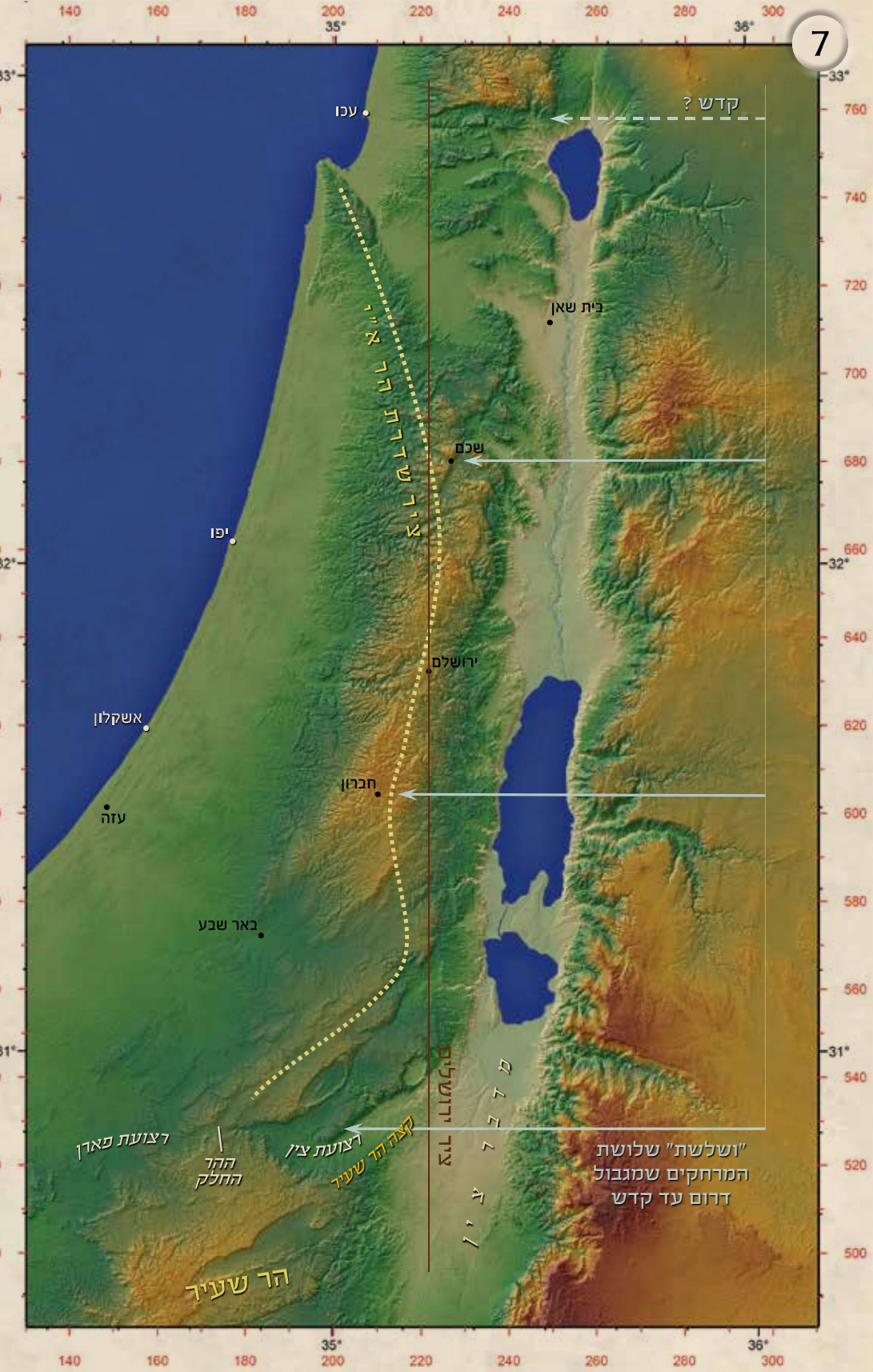
ראה בהרחבה בפרק ד אות ח.

ד. צוינו המרחקים השווים של שילוש המרחק לצורך קביעת ערי המקלט, בא"י שכבש יהושע, מהם ניתן להבין כי הגבול הדרומי לא התרחב דרומה מנחל צין.

ראה בהרחבה פרק יח אות ג סק"ד.

ה. קצה הר שעיר מגיע אל סמוך לים המלח, כפי שפירשו רש"י והגר"א.

ראה בהרחבה פרק ו אות ג.



האזור המוגדל



'ההר החלק העולה שעירה'
ביהושע (יא יז, יב ז) נאמר שא"י שכבש יהושע השתרעה מן הדרום לצפון 'מן ההר החלק העולה שעיר ועד בעל גד בבקעת הלבנון תחת הר חרמון'. ניתן לראות כי אין חיבור בין הר שעיר להר האמורי, והם נפרדים זה מזה ע"י בקע נחל צין במזרח, ובקע נחל לבן במערב. במרכזם של שתי בקעות אלו קיימת רמה מישורית קטנה ששטחה כ-6 קמ"ר (3X2 ק"מ), הנמוכה משתי מערכות ההרים שלצפונה ולדרומה. מכאן הצענו שזהו 'ההר החלק העולה שעיר'.

ראה בהרחבה פרק ד אות ח.



מפה גאוגרפית (במקורה בק.מ. 1:50,000) של אזור 'ההר החלק'



מפה לוויינית של אזור 'ההר החלק'

דרום ים המלח

האגן הדרומי של ים המלח, במפות מדידה מדויקות מתקופות שונות. במפות המראות את גובה פני הים בסביבות 395-מ' או בסביבות 397-מ', רואים שחופו הדרומי של ים המלח דומה בצורתו ובהיקפו, ולא מגיע אפילו לקצהו הדרומי של הר סדום, ומסתיים מעט צפונה מהכפר א-ספי וחרבות העיר צוער. מפה אחת (ד), הינה מתקופה שהים נסק לגובה של 392-מ', והתרחב דרומה מקצה הר סדום, כשצוער וא-ספי נמצאות ממזרח לים המלח, שהקיפם ממערב.

מפה א. מפת החוקר לינץ' משנת 1848 למיני'. לפי הנראה מהמחקר, גובה הים היה אז בסביבות 399.5-מ'.

מפה ב. מפת ה-pef הבריטית בפיקודו של החוקר ארמסטרונג, שנערכה בסביבות שנת 1880 למיני'. גובה פני הים היה אז בסביבות 397.5-מ'. [בשתי מפות אלו מצויר חצי אי זעיר בדרום הצוואר של הים המחבר את שני אגני ים המלח (בצפון האגן הדרומי), הנקרא כף מולינה. אך בזמן שגובה הים היה 395-מ', אי זה נעלם תחת המים].

מפה ג. מפה מדידה בריטית מודרנית, ע"פ תצלומי אוויר, משנת 1942 למיני', כשגובה פני הים היה 395-מ'. [ניתן לראות שנחל זרד לא נשפך באותה תקופה לים אלא יצר לגונה פוריה מדרום לים]. יש לציין שאת צורת חוף הים הדרומי, שירטט לינץ' (מפה א) ביתר דיוק מאשר החוקר ארמסטרונג המאוחר ממנו, ומאוד דומה לצורה המדויקת מתצ"א מ-1942, של מפה זו.

מפה ד. מפה בריטית משנת 1917 למיני', בתקופת הגאות האחרונה בהיסטוריה. פני הים היו בגובה 392-מ' (העורכים העתיקו את המפה מחומר בריטי ישן יותר, ולכן רק את ההתרחבות החדשה של הים בשנים אלו, הם מדדו ושרטטו, אך את 'כף מולינה', שבאותה תקופה לא היתה קיימת - השאירו). **מפה ה.** תרשים ד"ר צ. קליין, של מפלסים שונים של ים המלח. לאחר בדיקה, התרשים לא מדויק דיו.

לפי הנראה ממפות אלו, מפלס פני הים בגבהים 395-399.5, לא השפיעו משמעותית על התפשטות האגן הדרומי של ים המלח. יתכן שזה מפאת תלילות שולי האגן בגבהים אלו.

מכאן נראה שצורת ים המלח הדרומית המוכרת במפות אלו, קרובה מאוד לזו שקבעתה התורה לענין גבולות א", כי אילו גובה הים היה רב יותר, לא חנו בני ישראל בערבות מואב על הירדן, אלא על ים המלח, כפי שהזכרנו בביאורים למפות 11-13.

ראה בהרחבה בפרק ו אות א' ס"ק ה-ז, ובנספח ח אות ג.

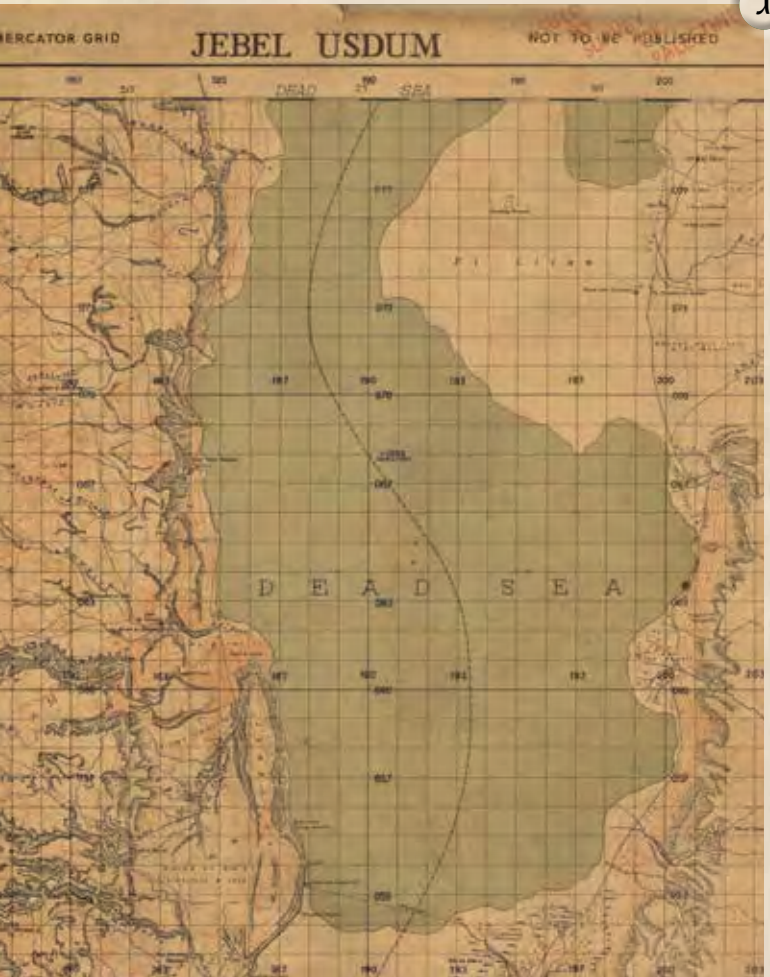
14 א



ב



ג

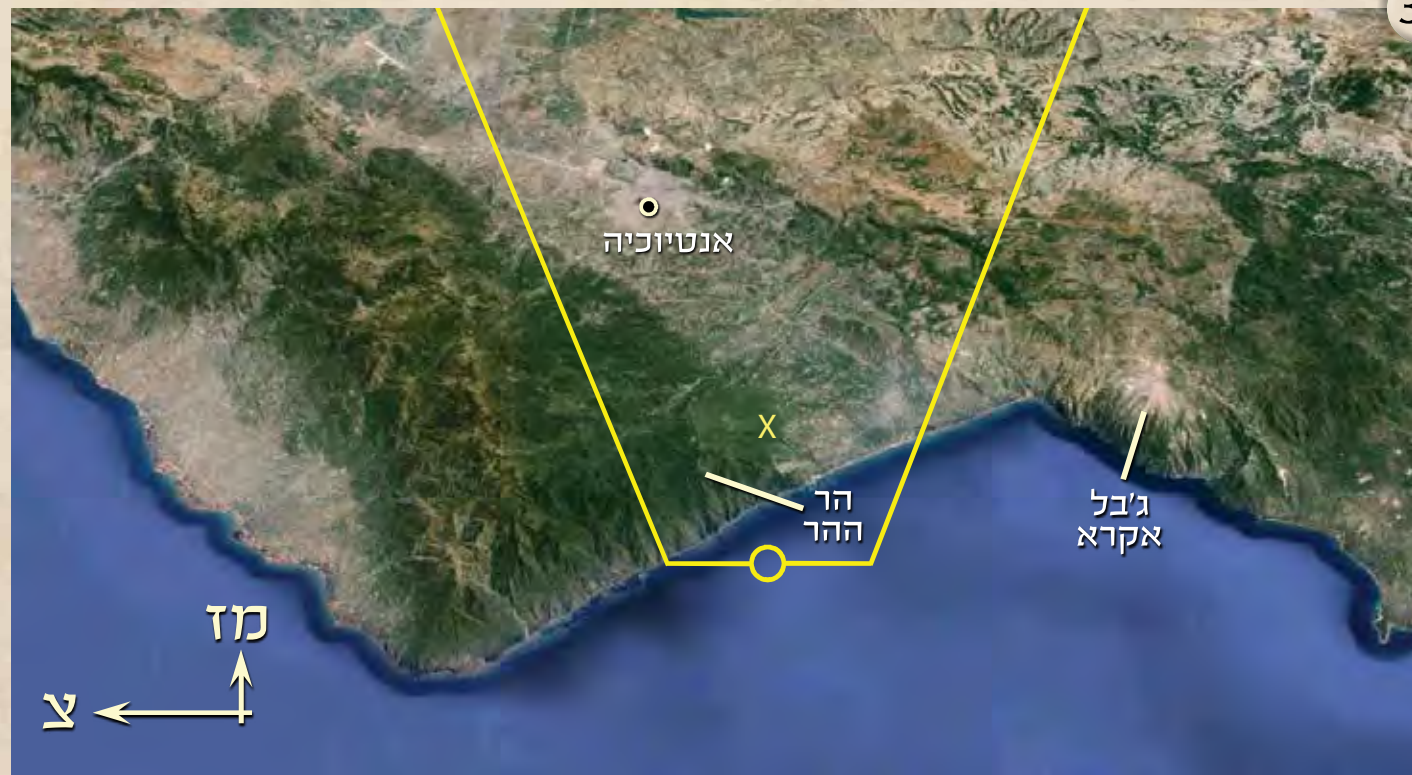


ד

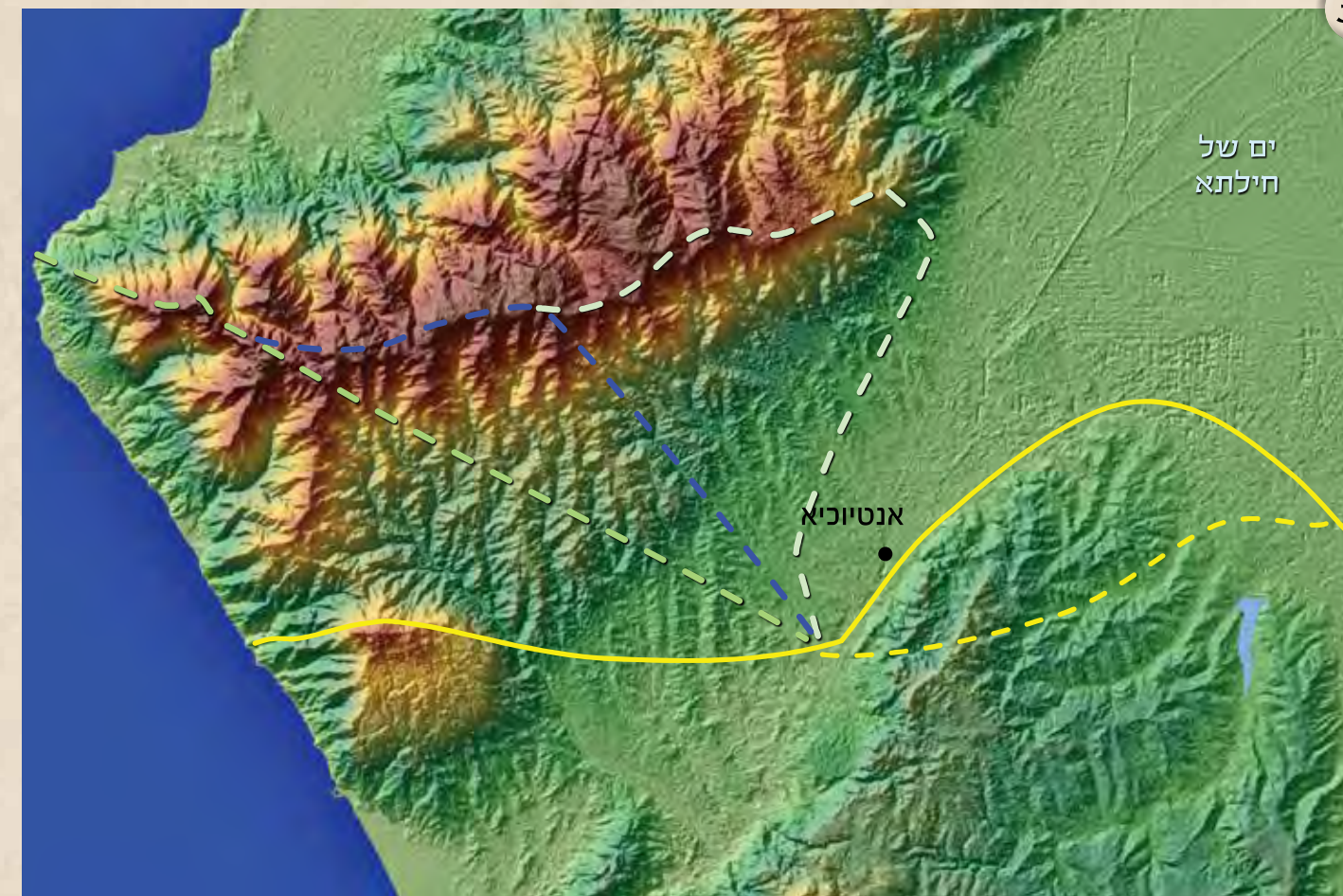


ה





תמונת הדמיה של **הר ההר**, נראית כאן קו פרשת המים שלו הנמשך ממזרח למערב, כפי שמבאר רש"י בגיטין ח. את דברי הגמרא שם שמחציו ולדרום א"י, ומחציו ולצפון חוצה לארץ. ניתן להתרשם מהו הילוך הגבול מההר עד לבא חמת - בואכה אנטיוכיה היושבת בפתחה של ארץ חמת, בין שתי מערכות ההרים; הרי אקרא מדרום והרי אמנוס מצפון (נראים בתמונה).



מקרא:	
-----	קו גבול צפון
-----	קו כף חניזיר
-----	קו ג'בל אחמר
-----	קו הר אמנוס

הר ההר וגבול צפון

מפה טופוגרפית הממחישה את ההכרח לקבוע את הר ההר בג'בל מוסא. וראה בהסבר המפה הקודמת. ראה בהרחבה בפרק יח אות א-ב.

תחום עכו

תצלום אוויר של עכו העתיקה, ותל עכו שלמזרחה.

עכו בתקופת עולי בבל היתה חציה בחוצה לארץ וחציה בארץ ישראל. משורטטים כאן, קו חומת עכו כיום (הערבית, בת 200 שנה), קו חומת עכו הצלבנית וקו חומת עכו בתקופה הרומית שלאחר החורבן, שבחלקו משוער (מצוין בקו מקוטע).

יתכן ש'כיפי דעכו' שהם הגבול שבתוך העיר עכו (יח' שביעי' פ"ז

ה"א), הם קמרוןות אמת המים שהביאו מים לעכו ממעינות כברי, אך אולי הכוונה לכיפות אחרות של חנויות או רחוב ראשי בעל קמרוןות בעכו הרומית. שורטט ציר אמת המים ממעינות כברי לעכו.

במפה למטה מצוינת מקומה של ביצת הנעמן מתקופות קודמות. וראה הסבר גם בקבוצת המפות הבאה.

ראה בהרחבה בפרק כה ערך עכו, אות ג, ה.



42

נחל נעמן (בִּלְיָאוּס) ועכו

קבוצת מפות מדויקות טרם פיתוחו המואץ של האזור, המראים שיוכלים של נחל נעמן (בִּלְיָאוּס) הגיעו עד סמוך לעיר עכו הרומית, ממזרח לצומת עכו דרום, וצפוניים יותר מאשר שפך הנחל אל הים, כיום. (הגם ששפך הנחל עצמו, כנראה תמיד היה במקום בו נופל כיום אל הים). זה מאשש את דברי יוספוס שחומתה הדרומית של עכו הרומית היתה רחוקה מהנחל וממבנים מונומנטליים שנבנו לגדותיו, מרחק קצר בלבד של פחות מ-400 מ', ומתאים עם שרידי החומה הרומית הדרומית.

א. מפת במקורה בק.מ. 1:55,000, משנת 1918/תרע"ח (מלחה"ע ה-1), המבוססת על מפת ארמסטורנג 1880/תרמ"א (עם מפות נושאות בשוליה), בה נראה נחל עכו היורד ממזרח לתל אל פוחר

43 א



ג



(תל עכו), כשהוא מתחבר ליוכלים של נחל נעמן הסמוכים מאוד לעכו. **ב.** מפה אנגלית של ה-p.e.f. משנת 1890 למני' (מהדו' 2 של מפת 1880), במקורה בק"מ 1:168,960, בה נראים יובלי הנעמן מתרחבים עד סמוך לעכו ונחל עכו מתחבר אליו.

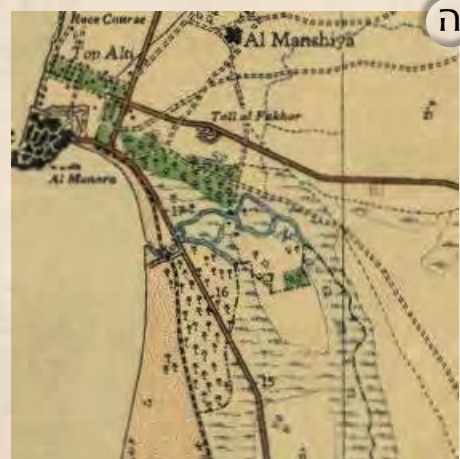
ג. מפת עכו במקורה בק.מ. 1:18,200, משנת 1862/תרכ"ב, בה נראה נחל קטוע, וסביבו ביצה, מצפון לשפך הנחל.

ד. מפה בריטית שנערכה ע"פ תצ"א משנת 1932/תרצ"ב, במקורה בק.מ. 1:20,000, גם בה נראה זנב נחל שסביבו ביצה סמוך לתל עכו, זהה לזו המופיעה במפת 1862. **ה.** מפה בריטית במקורה בק.מ. 1:100,000 מ-1931/תרצ"א, נראית בה התרחבות נהר נעמן וביצותיו המגיעות עד סמוך לעכו.

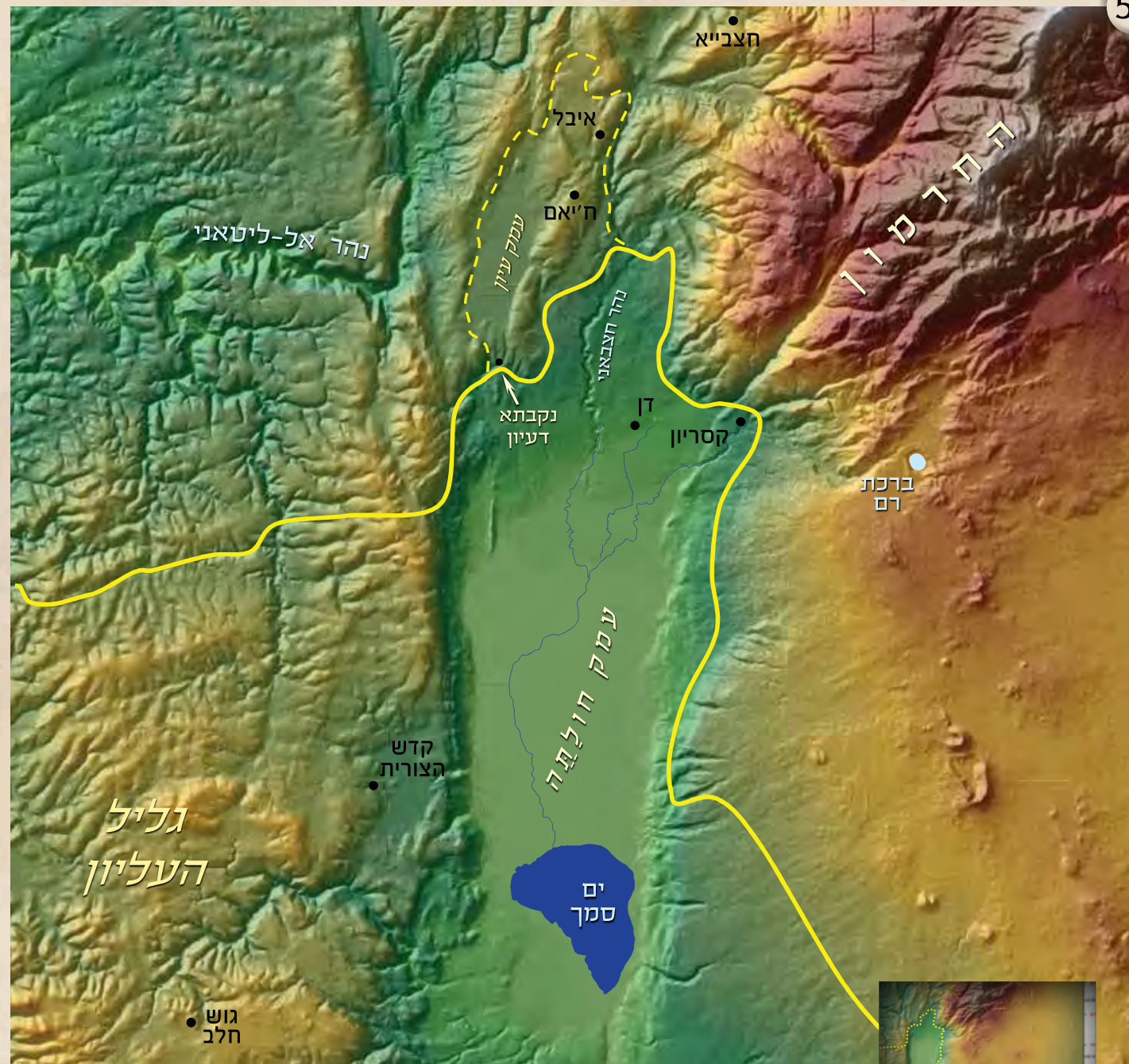
ראה בהרחבה בפרק כה ערך עכו אות ג.



ד



ה



53

מקומות שנחקרו, מתאימים עם המפות המראות את המצב לפני היוסד הישוב החדש בא".
ראה בהרחבה אודותם בפרק כב אות ב, בערכם.

גדירי מפות בריטיות מהמאה ה-19 למיני', בהם מופיעים שמות הישובים והנחלים שהשתמרו בפי התושבים מאות ואילפי שנים, טרם שוכתבו מקומות שונים במפות המצויות, או טרם נוצרו שינויים מעשי אדם בנחלים. נציין כי כל אותם

51



כמה שמות הנזכרים בחז"ל, שהשתמרו בתחום מדינת לבנון כיום.

52



נהר הגעתון יורד סמוך לכברי, ומעיינות נוספים (מעיינות כברי) המזינים ערוץ נוסף הנשפך אל הנחל.

נקבתא דעיון

נחל עיון ומפל התנור למרגלותיו הדרומיים של עמק עיון, המוצע לנקבתא דעיון.

גם אם נניח שעמק עיון נכלל בתוך תחום עו"ב, הציון בברייתא 'נקבתא דעיון' משמשת כנקודת גבול המוציאה, לכאורה, מחוץ לתחום, את הר צפיה (שהוא חלק מהישוב מטולה).



54

תחום עולי בבל בצפון עמק החולה והגולן

ים סמך שורטט לפי מצבו קודם שיושב. וראה בהרחבה בפרק כב אות ב', ערך כרכא דבר סנגרא, ובהצעה הנוספת שם (שהצענו ע"פ עדות האדמת קודש) לגבי הישוב 'איבל' שבצפון עמק עיון.





גבעות אשקלון

הדמיה תלת מימד של הגבעות החוגרות את העיר אשקלון ממזרח. ישנה סבירות שהתחום לא התרחב מערבה, מעבר למרגלות הגבעות.

ראה בהרחבה בפרק כב אות ב בתחילת הרשימה ערך פרשת אשקלון, ובסוף הרשימה ערך גניא דאשקלון.

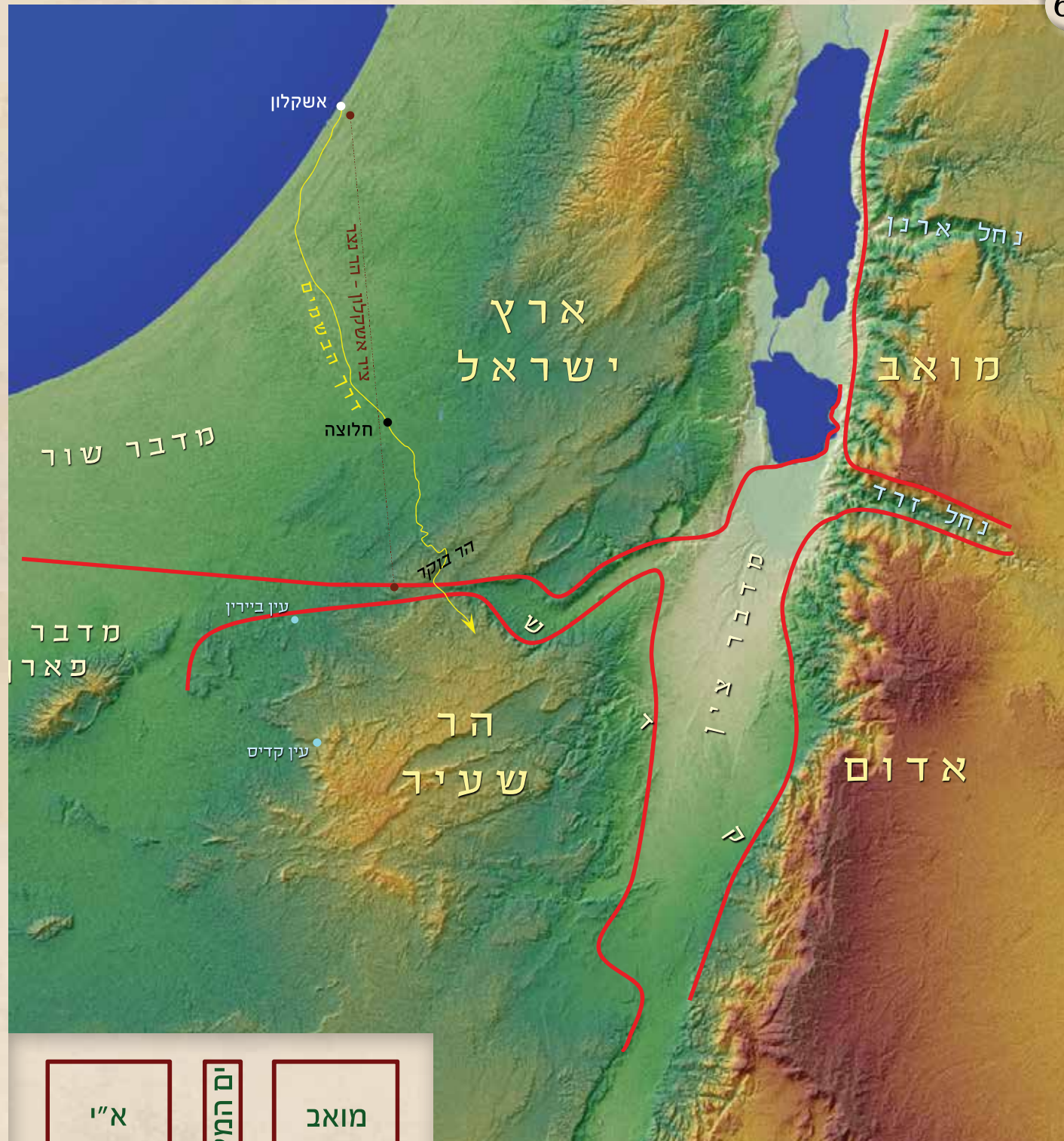
קדש ברנע להגר"א (מפה 62)

מיקומה של קדש ברנע/רקם גאה הוא מפתח חשוב בבירור תחום עולי בבל במערב הנגב. קדש ברנע מצוינת בברייתת התחומין כמי שהיוותה נקודת ציון בתחום עולי בבל, וכמובן גם כתחום עולי מצרים.

רש"י מפרש (יהושע י מא) שקדש ברנע היתה בדרום מזרח א"י. לעומת זאת בפשטות דברי הגר"א נראה שקדש ברנע היתה בדרום מערב הר האמרי, מכאן שיש להסתפק גם לגבי גבולה של ארץ עולי בבל בדרום מערב.

ישנן הצעות ללא בסיס, שקדש ברנע הם מקומות נושאי שם למערב הר רמון (הר שער לדעת הראשונים). מפה זו מוכיחה את שלילת נכונות הצעות אלו, כאשר לא יתכן להעמיד את קדש ברנע ממערב להר בוקר, היות וקדש ברנע מתוארת ביהושע (טו א) כמי שנמצאת בהר.

ראה בהרחבה אודות דברי הגר"א בענין קדש ברנע, ובמשמעותם לגבי תחום עולי בבל, בפרק א הערה 12, ובפרק כב אות ג ס"ק ח. ובשלילת ההצעות האחרות של קדש ברנע, בפרק כב, שם.



תרשים גבול א"י לפי הגר"א

תרשים סכמתי של שיטת הגר"א בענין גבולה של ארץ ישראל האמורה בתורה והארצות הסמוכות לה מדרום, המשלים הבנת ענין תחום עולי בבל במערב הנגב, וכיצד זה מתאים נפלא עם מציאות הארץ ע"ג המפה הטופוגרפית. מכאן גם ראייה מוכרחת לנכונות קביעת תחום גבולות 'אלה מסעי', וקביעת גבול 'עולי בבל' במערב הנגב.

מואב	א"י
נחל זרד	גבול דרום
אדום	שעיר
מדבר ציון	ים המלח

ציורי ארץ ישראל של רש"י

ציורי ארץ ישראל בפירש"י עה"ת, כת"י לייפציג (הכולל חומש עם תרגום ופירש"י). המקור היותר נאמן של מפות רש"י.

מפות אלו מהעתקת טופס פירש"י, שכתב תלמידו רבינו שמעי', כמופיע בכיתוב תחת המפה הקטנה, ובקצה השמאלי העליון של המפה הגדולה.

רבינו שמעיה היה תלמידו המובהק של רש"י שלמד עמו את כל פירושי המקרא, וגם הגיה והוסיף על הפירוש (הגהותיו שבשולי כתה"י, נכנסו בדפוסים כחלק מפירש"י).

הוא פירש גם כמה מסכתות לתלמוד בפני רבו, ומהם נותר לנו פירוש מסכת מידות. ר"ת מצוין כי היה חתן אחיו (יתכן של הרשב"ם). רש"י מכנהו 'אחינו שמעיה' (עידן הראשונים).

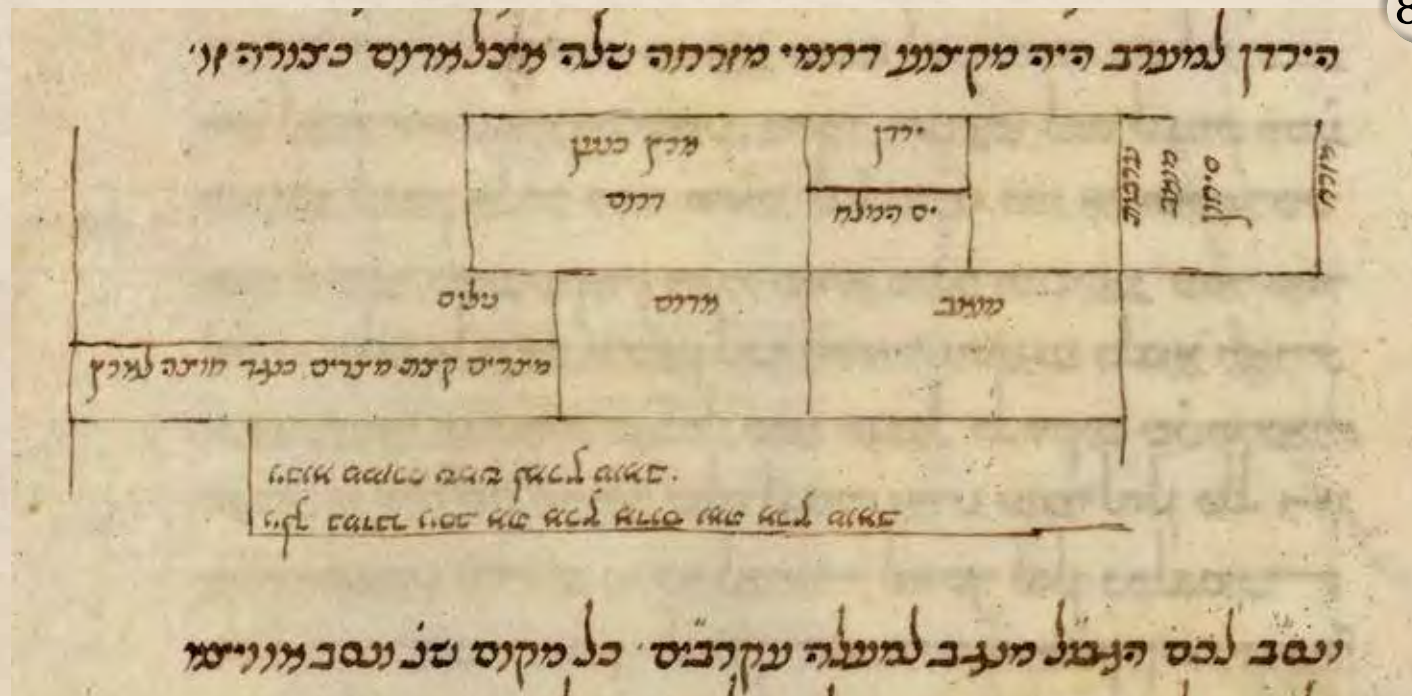
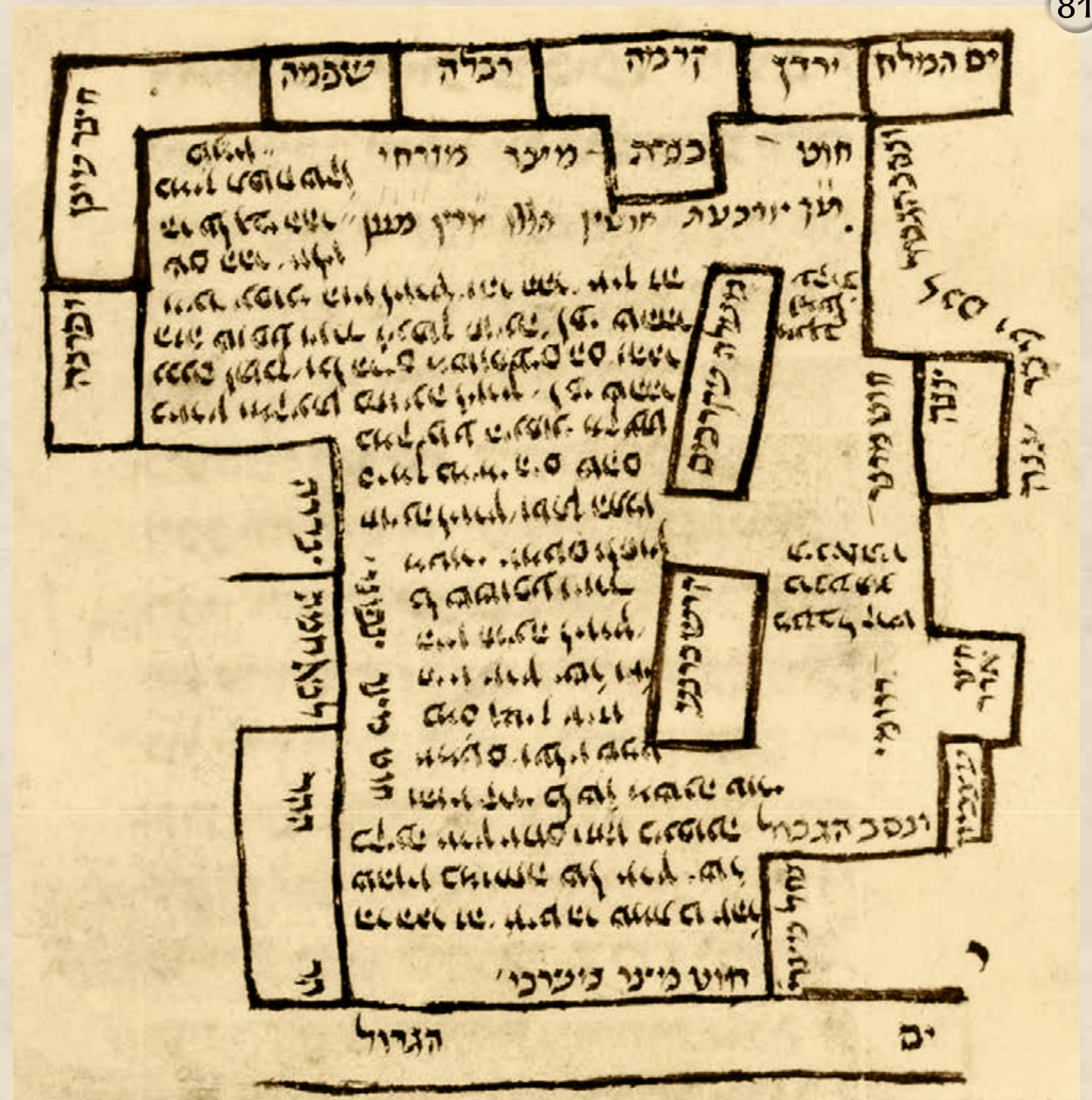
היות וכעדות הסופר הוא העתיק את ציורו מכת"י רבינו שמעי', הרי שלפנינו ציור שהוא כלי שלישי מרש"י; רש"י, רבינו שמעי' והציור שלפנינו. משכך, הציור קרוב מאוד לציור שצייר רש"י בעצמו, וחשיבותו עולה על כל ציורי כתבי היד האחרים.

ראה נספח ה.



ציור גבולות ארץ ישראל
בפרשת אלה מסעי

ציור הארצות שלדורם
ארץ ישראל



ציור הארצות שלדורם ארץ ישראל בפירש"י עה"ת, מכת"י
אוקספורד (ה'רכ"ג), של הסופר ר' יחיאל מקורטונה, בכת"י רבני
ספרדי (המכונה כתב רש"י).

הדרכים הרומיות בלונט
 מפת הדרכים הראשיות (באדום) והמשניות (בשחור) של האימפריה הרומית. הרומי במזרח התיכון, בעריכת י. חול, באטלס של ריצ'רד קליב.



94

מפה הדרכים הרומיות בא"י
 לפי י. חול, מצורפת למאמרו בספר חישה מרחוק / י. קידר.



93



95

בבל ליוחסין
 הצעה לתחומה של בבל בימי האמוראים, וגבולותיה לענין יוחסין, ומקום קבורת המתים ממערב לפרת שהוא קדוש בקדושת ארץ ישראל שבעבר הירדן. מתוך הספר 'קברים ונוהגי קבורה בא"י', במאמרו של אופנהיימר ולקר. המפה המצורפת באדיבותם. להכרת מיקומה של בבל במרחב ניתן להתרשם במפה 94. ראה אודות ענין זה בנספח ד.