

## צורת קשר תפילין של ראש

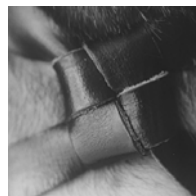
בתפוצות ישראל קיימים שלושה אופנים לצורת קשירת קשר תפילין של ראש, ואלו הם:



דל"ת כפולה (רנ"א)



קשר דל"ת



קשר מרובע

במאמר דנן נבוא לבאר בעז"ה את מקורותיהם של האופנים הללו, ונבוא ללמוד לגבי מנהג אשכנז הישן. אך קודם כל עלינו לברר את מקור הקשר בתלמוד, מהי צורתו, והאם ישנו מקום להקפדה לצורת קשר מסוים דוקא.

### מקור הקשר

שנינו במסכת שבת (סב ע"א): "דאמר אביי, שי"ן של תפילין הלכה למשה מסיני. ואמר אביי, דל"ת של תפילין הלכה למשה מסיני. ואמר אביי, יו"ד של תפילין הלכה למשה מסיני". ופירש רש"י (ד"ה התם משום שי"ן): "שעשויה מעור החיצון עצמו, קומט בו שלשה קמטין כעין שי"ן משדי, והדל"ת והיו"ד עשויין בקשר שקושר הרצועה אחת לצפון ואחת למזרח כמין דל"ת, ורצועה קטנה מאד תלויה בה ואין בה אלא כפיפה כמין יו"ד, וכופאה בעוד העור לח והיא כפופה לעולם". מתבאר בדבריו ששלוש אותיות אלו – שי"ן ודל"ת – מצטרפות לשם שדי, השי"ן בעור עצמו והדל"ת והיו"ד ברצועות.

וכ"ה בדבריו במסכת מנחות (לה ע"ב ד"ה קשר של תפילין): "שישים הרצועות על ראשו בענין שיהא דל"ת כדי שיהא שדי נראה עליהן... ודל"ת נראה בקשר...". ובמסכת עירובין (צז ע"א ד"ה הלכה למשה מסיני) כתב: "היאך הוא עשוי, שדומה לדל"ת, ובתפירתן עשוי כמין שי"ן, ורצועה קטנה קבועה בהן וראשה כפוף ודומה ליו"ד הרי שדי".

ואולם בעלי התוספות חלוקים בזה על רש"י, כמתבאר בדבריהם בכל הסוגיות האלו. בשבת שם (ד"ה שי"ן של תפילין) כתבו: "ול"ג דל"ת ויו"ד של תפילין כו'... ולא פריך דל"ת של תפילין הלכה למשה מסיני כדפריך גבי שי"ן". מבואר שרק שי"ן של תפילין הלמ"מ ולא הדל"ת והיו"ד שאינם הלמ"מ.

וביתר שאת מצינו בדבריהם במנחות שם (ד"ה אלו תפילין שבראש): "פי' בקונטרס שכתוב עליהן רוב השם שי"ן ודלי"ת. ונראה דדלי"ת ויו"ד שברצועות לאו אותיות גמורות הן ולא חשיבי מן השם של שדי, מדחשיב להו לעיל ובריש פרק בתרא דמגילה... ובשום דוכתא לא קרי להו כי אם קשר של תפילין".

כוונת סוף דבריהם למה שכתבו בעירובין שם (ד"ה קשר של תפילין): "פי' בקונטרס הלמ"מ היאך הוא עשוי שדומה לדל"ת ובתפירתו עשוי כמין שי"ן ורצועה קבועה בהם וראשה כפוף ודומה ליו"ד הרי שדי. ואין נראה לר"י דאין הלמ"מ אלא השי"ן בלבד... ולא מצינו בשום מקום שיהא הקשר קרוי ד"י".

הרי כאן מחלוקת רש"י ותוספות אם הדלי"ת והיו"ד הם הלמ"מ. לדעת רש"י הם הלמ"מ וממילא גם נחשבים מאותיות שם שדי, מה שאין כן לדעת תוספות דאינם הלמ"מ וממילא אינם מאותיות של שם שדי.

במחלוקת זו נחלקו עוד מרבתינו הראשונים. הרא"ש (הלכות קטנות, תפילין סי' יב) והמרדכי (הלכות קטנות, תפילין רמז תתקסט) וסמ"ג (עשין כב, קה ע"ב ברפוס ויניציה) לומדים כתוס' שאין הקשר של דלי"ת ויו"ד הלמ"מ ואינם משם שדי. ואולם דעת הרמב"ם כרש"י, שכתב בספרו (הל' תפילין פ"ג ה"א): "שמונה הלכות יש במעשה התפילין כולן הלכה למשה מסיני ולפיכך כולן מעכבות ואם שינה אחת מהן פסל, ואלו הן... ושיהיה הקשר שלהן קשר ידוע כצורת דא"ל". ובאור זרוע (הלכות תפילין סי' תקסו) מסכים במסקנת דבריו לדעת תוס', שהדלי"ת והיו"ד אינן אותיות של שם, אבל הוא מודה לרש"י שבודאי הקשר עצמו הלמ"מ. וא"כ מתבאר שאין הכרח לתלות שני הנדונים – אם הקשרים הם מאותיות השם ואם הינם הלמ"מ – זה בזה.

והנה הטור (או"ח סוף סי' לב) כתב: "ואחר כך יכניס הרצועה תוך המעברתא ויעשה קשר של תפילין... ויעשנו כמין דלי"ת... ובסוף הרצועה אצל הקשר יעשה קשר קטן כצורת יו"ד להשלים אותיות של שדי עם השי"ן שבבתים של ראש והדלי"ת שבקשר".

וכתב עליו הרב בית יוסף: "כן פירש רש"י בהקומץ (מנחות לה ע"ב) אהא דאמרין קשר של תפילין הלכה למשה מסיני. ואף על פי שהתוספות והרא"ש והמרדכי וסמ"ג כתבו דנראה דדלי"ת ויו"ד שבתפילין לאו אותיות גמורות הן ולא חשיבי מאותיות השם, סתם רבינו דבריו כדברי רש"י". ועל פי זה פסק בשולחן הערוך (או"ח סי' לב סעי' נב): "יכניס הרצועה תוך המעברתא, ויעשה קשר כמין דלי"ת בשל ראש וכמין יו"ד בשל יד, להשלים אותיות שדי עם השי"ן שבשל ראש". נמצאנו למדים שדעת הטור והשו"ע כרש"י לענין דהו מאותיות השם, ודעת הרמב"ם והאור זרוע כרש"י דהו הלמ"מ. ומעתה עלינו לברר אופן עשיית הקשר, ולהלן נתמקד בעיקר בענין הדלי"ת.

### צורת הקשר

לשון רש"י בשבת שם: "והדלי"ת והיו"ד עשויין בקשר שקושר הרצועה אחת לצפון ואחת למזרח כמין דל"ת". מרהיט לשונו נראה שהדלי"ת נעשית ברצועות ע"י הולכת הרצועות אנה ואנה וזהו הדלי"ת.

וכן המשמעות העולה מדברי המרדכי (שם), שכתב: "ואמר אביי שי"ן של תפילין הלכה למשה מסיני... ופירש"י בפרק במה אשה יוצאה במסכת שבת וז"ל... והדלית עשויה בקשר שקושר הרצועה אחד לצפון ואחד למזרח כמין ד'... עכ"ל, ואין נראה לר"ן... אלא ודאי אינם אותיות אלא קשורים בעלמא והרצועות ניתלין כדרךן ולא משום שם".

מתבאר בדבריו שחולק על רש"י בסברתו שהרצועות הם משום שם, אלא שהוא סובר דהם נתלים כדרךם ולא משום שם. הרי לנו שלדעת רש"י הדלי"ת והיו"ד הם בתליית הרצועות.

ויעויין בספר תפארת אריה להג"ר משה ליב ליטש סג"ל ראזענבוים (פרשבורג תרכ"ב), חלק א' ס"י לב פרק נ אות ג, שהבין כך מדברי רש"י אלו, ומדייק זאת מעוד כמה מקומות ברש"י, יעוי"ש. ומוסיף עוד שאף בדברי הנמוקי יוסף (הלכות קטנות, תפילין דף ח ע"א מדפי הרי"ף) נראה כן, שכתב (ד"ה קשר של תפילין וכו'): "שישים הרצועות על ראשו כעין דלי"ת כדי שיהא שם שדי נראה עליהן... ודלי"ת נראה בקשר...". משמע שהדלי"ת נעשית ברצועות.

ואולם בתרומת הדשן (פסקים וכתבים ס"י קעט) כתב בשם רש"י שאין הדלי"ת ברצועות אלא בקשר עצמו. ולהלן יתבאר עוד.

וכן בספר בית אהרן (לר' אהרן מירלש, ברלין תק"צ, תורת הבית ס"י יז) לומד בדעת רש"י שהעיקר שהדלי"ת נעשה בקשר עצמו. ואמנם לענין דברי הנמוקי יוסף הוא מודה לבעל תפארת אריה שהדלי"ת ברצועות, אבל מסיים שבדאי אין דין לעשות דוקא ברצועות, אלא אדרבה, הנמוקי יוסף מחדש שאין צריך לעשות את הדלי"ת בקשר דוקא ומהני ברצועות<sup>1</sup>.

והנה במנהגי מהרי"ל (הלכות תפילין ס"י ז) נאמר: "אמר מהר"י סג"ל רצועות של ראש עשויין לתלות מן הקשר ולהלאה כעין צורת ד'. לכן יזהר לעשות הקשר כעין זה, להיות נמשך הרגל לצד ימין מהעומד אחוריו... ולא למשוך הרגל לצד שמאל כזה: —".

ובדאי מבואר בדבריו שהדלי"ת נעשית ע"י תליית הרצועות, שרגל ימין תמשך למטה. וכן כתב במלבושי יום טוב (הגהות על לבוש התכלת ס"י כז סק"ה): "לפי ששתי הרצועות היוצאות מתוך הקשר למטה, אותה היוצאת לצד שמאל המניח, נמשכת לרוחב וכמו גג הדלי"ת, והיוצאת לצד ימין המניח, נמשכת באורך למטה וכמו רגל הדלי"ת".

והעתיק דבריו באליה רבה (שם סק"ב) ומביא כהמשך לזה את לשון מהרי"ל הנ"ל. ועוד מביאו בספר ארצות החיים למלבי"ם (שו"ע אור"ח ס"י כז סעי' י) ובמשנה ברורה (ס"י כז ס"ק לז).

הרי לפנינו דעת כמה מהראשונים והאחרונים שהבינו שהדלי"ת נעשית בתליית הרצועות. ולפי פשוט דבריהם צורת הקשר לא נעשית כמין דלי"ת, דאי לאו הכי הרי הדלי"ת הוא בקשר. ואולם דעת בעל תרומת הדשן אינה כן, לפי שכתב: "וההיא דקשר של תפילין, נראה לענ"ד דיפה דקדקת דאין צורת הדלי"ת כלל ברצועות התלויות. דהא בעי למימר פרק הקומץ (מנחות

1 ובאמת יש להעיר שכדבריו כתב הנמוקי: "ודלי"ת נראה בקשר". ומזה נראה שהדלי"ת אינו ברצועות אלא בקשר דוקא. ולהלן יתבאר שאף אם הדלי"ת בקשר עדיין אפשר להבינו שהוא בצורת מרובע. אבל עכ"פ לא מתברר מה שלמדו בדבריו שהדלי"ת ברצועות.

לה ע"ב) [גדרומי] רצועות כשרים אפי' לא יצא מהן אלא משהו חוץ לקשר, משמע דאין צורת הדל"ת בהן וצורת הדל"ת הוא בקשר לכו"ע וליכא דטעי בהא. וגם איתא התם דשרי התם לתפור הרצועות שחוץ לקשר ע"ש. וגם כתב אשי"ר בשם שמושא רבה<sup>2</sup> בהדיא דצורת הדל"ת בקשר עצמו ע"ש, וכן משמע מפרש"י. ונראה לע"ד דצריך שיהיה ניכר כמין ד' לאותו העומד מאחוריו שיראה דל"ת בכתובתו כזה: ד"י. והובאו דבריו בפרישה (סי' לב ס"ק נו).

מבואר בדבריו דאין הדל"ת ברצועות אלא בקשר עצמו, וכן מביא מהרא"ש בשם שימושא רבה ומרש"י. ומה שכתב בשם רש"י, אפשר שכוונתו לרש"י חולין ט ע"א ד"ה קשר של תפילין: "יש בו אומנות שעשוי כמין דל"ת... והקשר עצמו עשוי כעין ד"י". ומכאן למד שהקשר עצמו יש בו צורת הדל"ת. וכן לשון רש"י ברכות כג ע"א ד"ה שלא תצא רצועה: "ובקשר נראה בעשייתו כמין דל"ת".

ויש להוסיף שהאור זרוע הנ"ל מעתיק את לשון רש"י בשבת בשינוי מועט. וז"ל: "והדל"ת עשויה בקשר, שקושר הרצועה כמין דל"ת". נראה שבגירסה שלפניו לא הובא אופן תליית הרצועות צפון ומזרח, ובאמת לפי"ז יש יותר משמעות לומר דהדל"ת נעשית בקשר עצמו. ואפשר דאף התרומת הדשן גרס כן.

ואם כן, לפי דרך זו יש עדיין מקום לדון היאך נעשה הקשר שיהיה בו צורת דל"ת. ובאמת שהעיון בכמה ראשונים מעלה בפשטות שצורת הקשר עצמו הוא מרובע. לשון הרמב"ם (הל' תפילין פ"ג ה"ג): "ומכניס רצועה של ראש בתובר שלה ומקיף במידת ראשו וקושר קשר מרובע כמין דא"ל". ובפשטות לשונו נראה שהקשר הוא מרובע.

ויעויין בבית יוסף (סוף סי' לב) שהביא מכמה מהראשונים היאך עשיית הקשר, ואלו דבריו: "וזה לשון הר"י אסכנדרני ז"ל ויעשנו כמין דל"ת כן כתוב בשימושא רבא והיכי עביד לה דעיף לתרתי רישי דרצועה וכו' פירוש שישם התפילין על ארכובתו ויחזור הרצועות כלפי פניו ויקח הרצועה שמצד שמאלו בהיות התפילין נגדו על ארכובתו ויעשנה כעניבה ושל ימין יעשה בה כמו כן ומכניס העניבה השמאלית בשל ימין וכופל הרצועה מתחת העניבה שתי פעמים כי בזה תהא מלמטה צורת דל"ת ממש מלבד הריבוע העליון ואם יכפול הרצועה פעם אחת בלבד תצא הקשירה מלמטה דמות שתי וערב על כן יכפולה שתי פעמים ואז יקח הרצועה שמצד השני ומכניס אותה לתוך העניבה ותוחב ומהדק ויצא לו ממנו צורת דל"ת. וזה לשון א"ח: תניח הבתים בין ברכיך מבחוץ ותקח הרצועה הימנית בידך הימנית והשמאלית בידך השמאלית ותזהר שתהיה מעט ארוכה מהימנית ותקח מדת ראשך בחוט ובסוף מדת ראשך תכפול שתי הרצועות וכשתכפול אותן תזהר שתצאנה ראשי הרצועות מבחוץ ולא מבפנים כנגד גופך עד שתחזיר ראש הרצועה מבחוץ כשהיה ואח"כ תשים הכפולה שבידך שמאלית תוך הכפולה שבידך הימנית ואח"כ תקח ראש הרצועה הימנית ותעבירנה תוך הכפולה של רצועת שמאל

2 סוף הלכות תפילין להרא"ש, דף קכג ע"ג למעלה בדפוס וילנא. הרא"ש עצמו (הל' תפילין סי' יב) כשמביא את דעת רש"י כותב "ודל"ת נראה בקשר".

שיוצאת למעלה ותחזיר הרצועה למקומה וזאת ההעברה כדי שלא ישאר בקשר שתי וערב ואח"כ תעשה הקשר כעין דלי"ת פנים ואחור והרצועות עצמם יראו לך הדרך עכ"ל ובסמוך אכתוב לשון העיטור בזה".

ובהמשך כתב: "וזה לשון העיטור (הל' תפילין סוף ח"ד נט ע"ג) לרבינו האי קשר של תפילין שבראש מכניס רצועה בעניבה שיהא שתי רצועות שוין ומאריך רצועה של שמאל וכופל שתי רצועות למטה ונוייהן לחרץ ומכניס של שמאל בימין ולוקח רצועה של שמאל מלמטה ונותנה למעלה ומביא ראשי רצועות בימין ומכניס בעניבה של שמאל ומהדק ונעשה כעין דלי"ת נמצא רצועה ארוכה לימינו" [ומשמעות לשונו דהדלי"ת ברצועות].

ובביאור דברי ר"י אסכנדרני נראה דיש שתי דרכים להבינם: האופן הראשון – שכפילת הרצועה היא שכורך את המשך הרצועה השמאלית על העניבה הימנית מימין לעניבה השמאלית המוכנסת בו, והכנסת הרצועה (הימנית) היא לעניבה השמאלית. והאופן השני הוא שכפילת הרצועה היא ש"תקח ראש הרצועה הימנית ותעבירנה תוך הכפולה של רצועת שמאל... ותחזיר הרצועה למקומה" ואח"כ תחזור ותעבירנה פעם שניה ואז תניח מעט ריוח מן הכיפול השני כדי רוחב הרצועה. ומה שכתב "ואז יקח הרצועה שבצד השני ומכניס אותה לתוך העניבה ותוחב ומהדק", היינו שתכניס הרצועה שעדיין תלוי מהכיפול של הלולאה השמאלית שעבר לימין תוך אותו הריח שהנחת, ותמשוך אח"כ להשוותם יחד בהידוק חזק.

ובשתי דרכים אלו יצא קשר מרובע, ואף אם נכפול הרצועה רק פעם אחת יצא אותו קשר ממש. ונראה שזהו הקשר של ה'שימושא רבה' עצמו שאין מאחוריו דלי"ת אלא שתי וערב [וכך עשו בתימן שלא היו שם נוצרים]. והוא עצמו היוצא באופן המבואר בעיטור בשם רב האיי [אלא דצ"ע מה שכתוב שם "ומביא ראשי רצועות בימין", שהיה לו לומר ראש הרצועה וצ"ע, שוב מצאתי שבכת"י שפורסם בגנזי קדם (ח"ג עמ' 72) הגירסה (שם עמ' 74) "ומביא ראש רצועה מימין", ואתי שפיר].

והיוצא לנו שלר"י אסכנדרני צורת הקשר הוא מרובע. ובדברי האורחות חיים גם כן משמע שהקשר הוא מרובע וכדרך השניה הנ"ל. וברמ"א (בדרכי משה הארוך שם ס"ק נב) כתב על הר"י אסכנדרני "וכזה כתב באורחות חיים". ומבואר שלמד בר"י אסכנדרני כדרך השנייה. וא"כ, ממה שמביא הר"י אסכנדרני בתחילת דבריו: "ויעשנו כמין דלי"ת כן כתוב בשימושא רבה", נראה שמפרש את דברי השמ"ר, ומכאן שצורתו מרובע.

ולכאורה יוצא כאן סתירה, שהתרומת הדשן מביא מהשימושא רבה שצורת הדלי"ת נעשה בקשר עצמו, והיה מקום להבין שצורתו כמין דלי"ת הנפוצה בזמנינו, אלא שא"כ אין זה כמו שמביא ר"י אסכנדרני בשמו.

מזה נראה שיש הסבורים שאמנם צורת הקשר הוא מרובע, ואעפ"כ הדלי"ת הוא בקשר עצמו [דבלא ריבוע שמאלי התחתון נראה כמין דלי"ת]. וכן משמע לשון הרמב"ם הנ"ל: "וקושר קשר מרובע כמין דאל".

וכן מצינו בספר ערוגת הבשם (פירוש לפיוטים לרבינו אברהם ב"ר עזריאל, ח"ב, עמ' 88) שכתב: "כתב ה"ר אלעזר ז"ל [בעל הרוקח] בקשר תפילין של ראש ד' כמו ס' הרי [שם] עם ש' שבבתיים". והמשמעות כנ"ל, שעושה קשר מרובע ובו עצמו יש דלי"ת.

ומצינו הסבר זה לגבי צורת הדלי"ת בקשר עצמו מצינו בדברי הג"ר אברהם דוד מבוטשאטש בספרו 'דעת קדושים' על הלכות סת"ם (הל' תפילין סי' לב סעי' נב ס"ק נט) שדן על הקשר המתחדש בזמננו לעשותו כמין ב' דלת"ן – אחד ישר ואחד הפוך. ולאחר שדן בפשטות לדחותו, כותב: "גם מה דלכאורה יש לפקפק אמנהגנו שאין היכר כ"כ לצורת דלי"ת רק הוא כד' חתיכות מרובעות בריבוע גדול, אין זה כלום, כי ג' חתיכות המרובעות שהם צורת דלי"ת כהווייתה הם סדר כתיבתה ד' ישראל" [הועתק גם בספרו אשל אברהם לשו"ע סי' לב סעי' נב]. מבואר שמנהגם היה קשר מרובע ואעפ"כ מבארו באופן שהדלי"ת הוא בקשר עצמו.

והנה נמצא בסוף ספר תקון תפילין שהביא בעל 'ברוך שאמר' 'נוסחא עתיקתא' בשם גאון אחד גבי קשירת תפילין של ראש: "והכי הוא סדר הקשירות של דל"ת יכניס הרצועה במקום העשוי לה בנרתיקן וישים התפילין על ארכובותיו וימציץ הרצועות כדי שיהיו שוות, ויקח הרצועה שמצד שמאלו בהיותו על ארכובותיו ויעשנה בעניבה למטה ושל ימין כמו כן ומוליכה מימינו לשמאלו על העניבה השנית וחוזר מתחת העניבה משמאל לימין ויקח אותו קצה הרצועה השמאלית שעלה ממטה למעלה ויכפלנה על אותו קצה השמאלית שכפל מלמעלה למטה ויכניסנה בעניבה השמאלית ונמצאת דל"ת, עד כאן לשון רבינו יהודה בן רבינו ברזילי".

ובעיון בדבריו קשה להבין כוונתו. והג"ר יצחק דב הלוי במברגר אב"ד ווירצבורג כבר כתב חיבור על זה בספרו מלאכת שמים על הלכות סת"ם (כלל כ בחלק בינה סוף סי"א): "שהרבה שיבושי העתקה יש בו". ואמנם במלאכת שמים עצמו לומד בדבריו שהדלי"ת יהיה בקשר ולא ברצועות, אך זאת נזכיר שכתפארת אריה הנ"ל מביא את דבריו בכלל הסוברים שהקשר צורתו מרובע.

הרי לנו שלכמה מן הראשונים צורת הקשר עצמו מרובע, ואף בדברי תרומת הדשן יש לפרש כן. ומעתה נבוא לדון אם יש קפיда בצורת הקשר.

### שינוי הקשר

לשון הרמב"ם הנ"ל בהלכה א: "כולן מעכבות ואם שינה אחת מהן פסל ואלו הן... ושיהיה קשר שלהן קשר ידוע כצורת דא"ל". מבואר דכיוון שזה הל"מ בודאי אסור לשנותו, והמשנה פוסלו. האור זרוע הנ"ל כתב: "אמר רב יהודה ברי' דרב שמואל בר שילת משמי' דרב קשר של תפילין הלכה למשה מסיני. כתב מורי הרב רבינו שמחה, כל הפי' מפרשים דקשר של אחורי עורף היינו דל"ת. וליתא, חדא דא"כ הוי ליה למימר הכי: דל"ת של תפילין הל"מ, כדאמר אביי לעיל שי"ן של תפילין... אלא הל"מ"מ שצריך לקושרו... אלמא דמשונה קשר דידהו משאר קשרים וגם אין לשנותו מקבלה שבידינו עכ"ל. ואיני מבין ההיא דפ' במה אשה אינה ראויה...

וההיא דפרק המוצא תפילין דמסיק דעניב להו כעין קשירה דידהו משם אין לומר שהיו קשורים משונים זה מזה. אלא ה"פ שקשר כמין דל"ת ועשה עניבה שלא הידק לגמרי. מיהו ההיא דפ' במה מדליקין ודאי ראי' הגונה... ודאי משמע דאין בקשר זה תבנית דל"ת ואין בה דין אות גמורה. וכ"כ רבינו שמשון ב"ר אברהם משנ"ץ ונראה דל"ת ויו"ד שברצועות לאו אותיות גמורות הן ולא חשיבי מן השם של שד"י... ואף על פי שפירשנו דקשר שברצועות אין זה דל"ת אעפ"כ אין לשנות מקשר זה שאם שינה פסל דהכי גמיר הלכ' למשה מסיני".

הרי לנו דבין לרבינו שמחה רבו, ובין לדברי בעל אור זרוע עצמו, באמת העיקר כשיטת תוס' במה שאין הדל"ת מאותיות של שדי, אבל בוודאי אין לשנותו. ובאור זרוע מוסיף: "שאם שינה פסל, דהכי גמר הלכה למשה מסיני". ואם כן בוודאי שאסור לשנותו.

אלא שלשיטת תוס' עדיין יש לדון, שהרי נתבאר לעיל שהם חלוקים על עצם הדבר שהדל"ת הוא הלמ"מ, ואם כן אפשר שלדבריהם מותר לשנות. ובאמת נראה שכך נקט ר' אהרן מירלש בספרו בית אהרן, שאמנם בדעת הנמוק"י נראה בפשטות שהדל"ת הוא ברצועות, אבל אין קפידא שיהיה דוקא באופן זה, ובוודאי גם הוא מודה שיכול לעשות צורת הדל"ת בקשר עצמו. ובאמת כך נראה אף בלשונו של בעל העיטור (שער א, הלכות תפילין, דף נט ע"א): "אמר רב יהודה, קשר של תפילין הלמ"מ ואיכא נסחאי דכתיב בהו ב' במה אשה יוצאה אמר אביי שי"ן של תפילין הלמ"מ ואמר אביי דל"ת של תפילין הלמ"מ ואיכא נוסחא דלא כתיב בהו יו"ד דל"ת אלא שי"ן ותו לא ובמנחות נמי לא אשכחן... והכי מסתבר דקשר של תפילין במנהגא תליא מילתא ש"מ קשר לחודי' הלמ"מ מצוה לקושרן יפה ולא לענבן וענין קשירה במנהגא תליא".

ומבואר שדין הקשירה הוא הלמ"מ, אבל אופן הקשירה אינו הלמ"מ וכדעת תוס', אלא הוא תלוי במנהג. ומשמע מהכא שאין קפידא באופן העשייה. וכך נקט אב"ד שלוניקי בשו"ת בית דוד (שלוניקי ת"צ, סי' יד): "צריך שיהא המקום שבקשר שנראה כעין דלת לצד חוץ כו'. זה שכתב כעין דלת, לא ראיתי נוהגין כן כאן כי אין עושין בו צורת דלת כלל רק נוהגין לעשות קשר מרובע, ונראה הטעם כי על מ"ש רש"י ז"ל וראו כל עמי הארץ כי שם ה' נקרא עליך אלו תפילין שבראש משום שרוב השם כתוב בהם שין ודלת, כתב בס' התרומה קונט' י"ד ד' ב' ע"א לא נכון דלא מצינו קדושה על אות דלת וגם התלמוד אינו מזכיר לשון דלת אלא לשון קשר ע"כ, הרי מכאן דאין צריך להקפיד לא בצורת דלת ולא בצורת רבוע כי אין העיקר אלא שיהי' קשר".

ויעדיין בדעת קדושים הנ"ל שכתב: "ומה שחידשו המנהג נראה שהוא מצד שעל כל פנים בדיעבד אין פסול בשינוי זה לכו"ע גם להסוברים שהלמ"מ הוא על הקשרים גם כן, וכמפורש בעירובין דף צז ע"א שם בעניבה, עיי"ש".

בדבריו מחודש שאף לשיטת רש"י והסוברים שהקשר הוא הלמ"מ, אפ"ה מותר לשנותו, וראייתו מהסוגיא דעירובין הנ"ל. וכוונתו למה דאיתא התם: "רבי יהודה אוסר בחדשות ומתיר בישנות" (היינו להביאם לביתו ברה"ר), וממשיכה הגמרא: "והשתא דתני אבוה דשמואל בר רב

יצחק, אלו הן ישנות - כל שיש בהן רצועות ומקושרות, חדשות - יש בהן רצועות ולא מקושרות".

ומפרש רש"י (ד"ה והשתא דתני): "דהאי חדשות - כשיש בהן רצועות ואינן מקושרות כעין קשר של תפילין העשוי כמין אותיות, וכן הוא קבוע תמיד - אלמא טעמא משום קשר הוא דקשירה אב מלאכה, ואסור לקשור בשבת קשר של קיימא".

מקשה הגמרא: "וליענבינהו מיענב, אמר רב חסדא, זאת אומרת עניבה פסולה בתפילין. אביי אמר, רבי יהודה לטעמיה, דאמר עניבה קשירה מעלייתא היא. טעמא דעניבה קשירה מעלייתא היא, הא לאו הכי - עניב להו. והאמר רב יהודה בריה דרב שמואל בר שילת משמיה דרב, קשר של תפילין הלכה למשה מסיני הוא. ואמר רב נחמן ונוייהן לבר, דעניב להו כעין קשירה דידהו".

הרי לנו שעל אף דבעינן לעשות קשר, אפ"ה בעניב להו כשר לתפילין [אם לא שאסור לעשותו בשבת לשיטת ר"י שסובר שעניבה קשר גמור הוא], וא"כ רואים שאפי" שיהנו כשר. אלא שלמעשה הראשונים שהובאו לעיל סוברים להדיא לא כן, ולכה"פ לסוברים דהוא הלמ"מ בודאי אסור לשנותו. ובודאי שלמדו בסוגיא כמבואר באור זרוע: "אלא ה"פ שקשר כמין דלי"ת ועשה עניבה שלא הידק לגמרי". אבל אין פירושו ששינה לגמרי צורת הקשר. וא"כ לפי ההכרעה בשו"ע דהדלי"ת והיו"ד הם הלמ"מ, בודאי דבעיקר ההכרעה אזלינן אחר דברי הראשונים שפסלו אם שינה צורת הקשר.

וכך נקט בפשטות ר' ידידיה טיאה ווייל בתשובתו (שו"ת סי' יב אות ו): "דאין לשנות בתפילין שלא להוציא לעז על הראשונים... וז"ל ספר אליה רבה... בשם מעדני יו"ט... שמנהגנו מנהג ותיקין ואין להרעיש עולמות ושיבוא ח"ו עי' כן לכל הוצאות לעז הראשונים וכו'...".

### לענין הלכה


בבית אהרן הכריע שבודאי צריך לעשות הדלי"ת בקשר עצמו ויעשה הקשר כצורת הדלי"ת וכן הבין ברש"י ובתרומת הדשן הנ"ל. במלאכת שמים (כלל כ בחלק ההלכה, חלק חכמה ס"ה) כתב: "יכניס הרצועה... ויעשה קשר כמין דלי"ת בשל ראש צורת דלי"ת ממש...". בודאי שהוא מכריע שצריך לעשות צורת דלי"ת ולא קשר מרובע. אך בחלק המקורות (חלק בינה, ס"ק יא) מאריך בזה, ומבאר שנחלקו הראשונים אם הדלי"ת בקשר או ברצועות, שלדעת בעל 'ברוך שאמר' בשם ר"י הברזילי ורש"י הדלי"ת בקשר, ולדעת רב האי ומהרי"ל הקשר ברצועות. אבל עכ"פ אינו מבואר שבא לומר שלכו"ע צריך לעשות הקשר בצורת דלי"ת ממש [ושמעתי מצאצאיו שקבלה בידם מזקנם ז"ל לעשות קשר מרובע].

והנה המשנ"ב (סי' לב ס"ק רלג) כתב: "ויש שעושין קשר כמ"ם סתומה שנראה כשני דלתי"ן משני צדדין רגלו של זה בצד ראשו של זה. ועיין בספר תפארת אריה שהביא בשם תשובה מאהבה והסכים עמו לדינא דאלו העושים קשר של דלי"ת מכוון יותר לדינא". מסוף דבריו נראה שבא לומר שעדיף טפי לעשות הקשר כצורת דלי"ת ממש. אלא



שבפשטות לא יתכן כן, ראשית מתחילת דבריו נראה שעיקר כוונתו לשלול את העושים כמין ב' דלתי"ן, וא"כ לא שלל כלל קשר המרובע. ועוד, שמדבריו לעיל (סי' כז ס"ק לז) שמעתיק את לשון הא"ר בשם מהרי"ל הנ"ל שהדלי"ת הוא ברצועות, נראה שמסכים עם דבריהם.

ויתירה מזו, המעיין בתפארת אריה הנ"ל יראה בבירור שבא לשלול הקשר של ב' דלתי"ן ומקיים המנהג הנהוג בכל ישראל, וזו לשונו: "והשבתי ע"פ הש"ס והשו"ע הקשר הנהוג בכל ישראל הוא הישר והנכון והוא הקשר לכל אשר יאמר העם קשר, אע"פ שאין צורת הקשר גופא כד' מ"מ ע"י הרצועות המתפשטות מזויותיו נעשה הצורת הד' בהנחת הרצועות התלויות... עכ"פ מבואר מלשון רש"י פה במ"ש והנוי של דלי"ת מבחוץ דצורת הדלי"ת לא הוי בקשר ממש כ"א ע"י רצועות היוצאות... ועכ"פ חלילה אין לזוז ממנהג דכל ישראל ונובע ממעין הקדוש מהרי"ל סג"ל, שוב ראיתי ג"כ בספר תשובה מאהבה חלק ב' סי' כ"ז להגאון מו"ה אלעזר פלעקעלעס ז"ל שכ' וז"ל המעיי' בב"י ס"ס ל"ב יראה שהקשר הנהוג אצל רוב העולם הוא הקשר הישר, ואי הקשר אשר המציאו החדשים מקרוב זה נ' שנים לא תמצא צורה זו אף לא יכפלוה ב' פעמים ועיי' בזה ואנו אין לנו בקשר של תפילין אלא מה שמקובל בידינו ודי בקבלת מרן ב"י ולא תאמרין קשר לכל אשר יאמרו החדשי' קשר עכ"ל, ובזה אסיים שהלכה כר' אלעזר כאשר קבע מסמרות, שהקשר הנהוג הוא האמתי וקבוע לדורות, לכן חלילה מלשנותו". ומבואר לכל אורך דבריו שבא לקיים הקשר המרובע דוקא ולא בזה שצורתו דלי"ת ממש, וכן בתשובה מאהבה. וא"כ בודאי המשנ"ב לא בא לשלול הקשר המרובע, אלא כמו שכתבנו ששולל הקשר העשוי כמין ב' דלתי"ן.

ומה שאינו מדגיש זאת, אפשר כיוון שבמדינתו כבר פשט הקשר העשוי כדלי"ת ממש, ובזה אף התפארת אריה לא מוכיח שהוא קשר שאינו נכון, ומשום הכי לא נחית המשנ"ב לזה. ויעויין בתשובות ר' ידידיה טיאה ווייל הנ"ל שמכריע כן, ואפי' ע"פ הקבלה, ולדבריו כך הוא אף להולכים ע"פ תורת הסוד. וז"ל: "ולכך אמרתי דאין הכוונה כמו שעושים הצבועין מ"ם סתומה ממש בחול, כי אין זה ד' אלא מ' סתומה, אבל הקשר שלנו הוא ג"כ קשר שנזכר כי הקשר שלנו הוא כזה , נמצא אב"ג הוא חדא דל"ת ובג"ד הוא דל"ת השני, וכל זה נראה רק מבחוץ ולא מבפנים כמ"ש בספר מצות שמורים הנ"ל, וליכא שום פילוש וגם ראשה של זו ברגלה של זו כמ"ם סתומה, אבל לא מ"ם סתומה. ובזה הנגלה והנסתר שווין ולא פליגי. ואף אי פליגי צריכין לילך אחר הנגלה כמ"ש המ"א בסי' כ"ה סק"כ עיין שם".

### לסיכום

- א. שיטת רש"י ורוב הראשונים שקשר דלי"ת של תפילין הוא הלמ"מ ומשלים לשם שד"י בתפילין. ודלא כתוס' ודעימיה שחולקים על שני דברים אלו.
- ב. במהרי"ל מבואר שהדלי"ת נעשה ברצועות, ומאידך בתרומת הדשן מבואר שהדלי"ת מתקיים בקשר עצמו.
- ג. מהמובא בבית יוסף מכמה ראשונים מתבאר שצורת הקשר הוא מרובע, ולפי"ז יש שתי

דרכים להבין את עשיית הדלי"ת: א. כמהרי"ל שהדלי"ת ברצועות. ב. שבקשר המרובע עכ"פ יש צורת ד' ע"י שלושה ריבועים.

ד. בפשטות ההכרעה בראשונים שבודאי אין לשנות צורת הקשר, ואם שינה פסול.  
ה. מחלוקת הפוסקים בלא הכרעה מפורשת איך יעשה צורת הקשר אם כדלי"ת ממש או מרובע. ועל כן על כל אחד לאחוז במנהג אבותיו, ובודאי הנוהגים בקשר המרובע לא ישנו שזהו בפשיטות דעת רוב הראשונים וכ"ה קבלה שבידינו.

## בענין צורת קשר תפילין של ראש

הקדמה | שיטת ראשוני אשכנז | שיטת הרמב"ם | שיטות רש"י  
ותוספות | שיטת תרומת הדשן | סיכום | סיכום השיטות

### הקדמה

בספר תפארת אריה (סי' לב פרק נ אות ג) האריך להוכיח שקשר התפילין הינו כפי הנהוג קשר פשוט ומרובע, והאות דל"ת ניכרת ברצועות היוצאות ממנו אחת למטה ואחת שמאלה. ועיי"ש שדחה את המנהג שהתחיל להתפשט אז במקומם לעשות קשר מרובע עם חלל באמצע, כך שיש בקשר עצמו שני דלתי"ן. ובסוף דבריו אף הביא את דברי שו"ת תשובה מאהבה שכתב כדבריו. ובמשנ"ב (סי' לב ס"ק רלג) הביא את דברי התפארת אריה הנ"ל, וז"ל:

יש שעושים קשר כמ"ם סתומה שנראה כשני דלתי"ן משני צדדין, רגלו של זה בצד ראשו של זה. ועיין בספר תפארת אריה שהביא בשם תשובה מאהבה, והסכים עמו לדינא, דאלו העושים קשר של דל"ת מכוון יותר לדינא.

מה שכתב המשנ"ב על 'אלו העושים קשר של דל"ת' אין הכוונה שהדל"ת תהיה דווקא בקשר עצמו, אלא שאין צריך אלא דל"ת אחת ולא קשר שנראה כשני דל"תין, אך דין הדל"ת אינו שיהא דווקא בקשר עצמו אלא הדל"ת יכולה להיות גם ברצועות, שהרי התפארת אריה שם להדיא כתב שצורת הקשר המכוון לדינא הוא מרובע. אמנם יתכן שהמשנ"ב עצמו לא סבר כשיטת התפארת אריה בזה אלא שהדל"ת צריכה להיות בקשר, וסבר כמותו רק במה שדחה קשר של שני דלתי"ן, ולכן גם לא העתיק את דברי התפארת אריה בלשונו.

אך בספר תפארת חיים שחיברו הג"ר פייבל פראנק ז"ל רב דשכונת ימין משה בירושלים כתב באריכות גדולה לדחות את כל דברי התפארת אריה יעוי"ש באורך, ואף הדפיס כרוזים שמי שאין לו קשר בצורת דל"ת או בצורת שני דלתי"ן הוי קרקפתא דלא מנח תפילין. והיות שמנהג אשכנז הוותיק הינו לעשות קשר מרובע דווקא, יצאתי לבדוק את הדברים במקורם<sup>1</sup>. וזה החלי.

### שיטת ראשוני אשכנז

כתב מהרי"ל בהלכות תפילין וז"ל:

רצועות של ראש עשויות לתלות מן הקשר ולהלאה כמין צורת דל"ת. לכן יזהר

1 לא ציינתי מה שהשיבו התפארת אריה והתפארת חיים על הראיות לכל אחד מן הצדדים, כי לא היתה כוונתי אלא לברר הדבר לפי מה שעולה לי בדרך לימודי.

לעשות הקשר כעין זה להיות נמשך הרגל לצד ימין מהעומד מאחוריו, אחר שהראה הקב"ה למשה רבינו ע"ה קשר של תפילין, כאשר אמר וראית את אחורי, מסתמא הראהו לקרא ככתיבתה, ולא למשוך הרגל לצד שמאל.

מבואר להדיא בדבריו שצורת דלי"ת שבקשר של ראש היא ע"י הרצועות היוצאות שנראות לעומד מאחורי העורף בצורת דלי"ת ואין צורת הדלי"ת ממבנה הקשר עצמו, והיינו כצורת הקשר המרובע שהרצועה הימנית יוצאת מהקשר במאונך והרצועה השמאלית במאונך כצורת דלי"ת.

אמנם בתרומת הדשן (חלק פסקים וכתבים סי' קעט) כתב וז"ל:

נראה לע"ד דיפה דקדקת דאין צורת הדלי"ת כלל ברצועות התלויות, דהא בעי למימר פרק הקומץ רצועות כשרים אפילו לא יצא מהן אלא משהו חוץ לקשר, משמע דאין צורת הדלי"ת בהן<sup>2</sup>, וצורת הדלת הוא בקשר לכו"ע, וליכא דטעי בהא. וגם איתא התם דשרי התם לתפור הרצועות שחוץ לקשר, עיי"ש. וגם כתב אשירי בשם שימושא רבה בהדיא דצורת הדל"ת בקשר עצמו, עיי"ש. וכן משמע מפרש"י. ונראה לע"ד דצריך שיהא ניכר כמין דלי"ת לאותו העומד מאחוריו, שיראה דלי"ת בכתיבתו.

לכאורה מפורש בדבריו שצורת הדלי"ת היא בקשר עצמו ולא ברצועות. ובפרישה (סי' לב) העתיק דברי התרוה"ד הללו להלכה. וע"ע להלן.

### שיטת הרמב"ם

ויתכן שבפולגותא זו מצאנו עוד דעות לכאן ולכאן בראשונים. שהנה הרמב"ם בפ"ג מתפילין הי"ג כתב:

מכניס רצועה של ראש בתובר שלה, ומקיף במדת ראשו, וקושר קשר מרובע כמין דל"ת. וקשר זה צריך כל תלמיד חכם ללמדו, ואי אפשר להודיע צורתו בכתב אלא בראיית העין.

ולכאורה סותרים הדברים מיניה וביה, האם הקשר מרובע - או שהוא כמין דלי"ת? ולשיטת מהרי"ל הנ"ל אפשר ליישב שהקשר עצמו מרובע, אלא שנמשכין ממנו הרצועות כמין דלי"ת. ואפשר ליישב עוד שכוונתו שגם בריבוע יש כמין דלי"ת - דל מהכא הרבע שנמצא בתחתית החלק השמאלי ובלעדיו לקשר צורת דלי"ת, או שכוונתו שיש בו שני דלתי"ן. אך האמת

2 כוונתו להוכיח מהא דמבואר במנחות לה ע"ב שרב פפא בעי למימר דגרדומי רצועות כשרים, ונדרחו דבריו שם, ומהא חזינן שאין ברצועות היוצאות צורת דלי"ת. ויעויין בתפארת אריה שם שדחה את דבריו מהא דרב פפא דימה אותם לגרדומי תכלת ואזוב, ומבואר שם דף לח שבציצית בעי שיהא בגרדומים כדי עניבה, וא"כ הכי נמי נימא דאף למאי דס"ד רב פפא דגרדומים כשרים בעינן עכ"פ שישיר בהם כמין צורת דלי"ת. אך זאת אין לומר דאף אי משייר משהו יש בו צורת דלי"ת, דזהו צורת יו"ד, וכמו בקשר דתפילין של יד. ופשוט (אמנם עיין להלן הע' 5 מה שכתבנו בסוף דברינו בשיטת התרוה"ד).

שפשטות כוונת הרמב"ם לקשר בצורת דלי"ת ולא לקשר מרובע, ונקרא מרובע לאפוקי עגול, היינו שתהא לו זווית חדה ולא עגולה, וכמו שכתב בב"י סי' לו בשם ר"י אלכסנדרוני על המ"ם הסתומה שהיא מרובעת מארבע רוחותיה, והיינו שהיא בעלת ארבע זוויות ואינה מעוגלת. וכן במשנ"ב שם כתב כן על הדלי"ת שכותבין אותה מרובעת ולא עגולה<sup>3</sup>, למרות שאין לה כמובן צורת ריבוע, והכוונה רק שזוויתה מרובעת.

והנה מפשטות לשון השו"ע (או"ח סי' לב סעי' נב), וכן הוא בטור שם, שיעשה הקשר בצורת דלי"ת, משמע כשיטת התורה"ד. אך באמת אפשר לומר שאף הם מודים לשיטת מהרי"ל, שהרי גם לשיטת מהרי"ל הקשר הוא חלק מהאות דלי"ת וכמו שיבואר לקמן, וא"כ אין משמעות דברי הטור והשו"ע נוטים לאחד מן הצדדים.

ועי' בב"י (סוף סי' לב) שכתב שמדברי רש"י בהקומץ משמע דבעינן שיהא הדלי"ת נראית דוקא מצד החיצון, ועכשיו נהגו לעשותו באופן שיהא נראה משני צדדים, ומשמע שאין קפידא בדבר. עכ"ד. ולכאורה הדברים נראים שדעת הב"י היא שלא נאמרה בכלל הלכה בצורת הקשר המדויקת, דאי לאו הכי אמאי אין קפידא שיהא נראה לצד חוץ דווקא או להיפוך, כפי שנאמרה ההלכה, אלא על כרחך שלא נאמרה הלכה אלא שיהא בו צורת דלי"ת. וא"כ אפ"ל שאף אם הדלי"ת לא נראית אלא ברצועות היוצאין מהקשר שפיר מתקיימת ההלכה, כיון שלמעשה נעשה הקשר באופן שיש שם צורת דלי"ת. ויש לעיין בזה.

### שיטות רש"י ותוספות

אמנם התוס' מנחות (לה ע"ב ד"ה אלו תפילין שבראש) כתבו:

פירש בקונטרס שכתוב עליהן רוב השם שי"ן ודלי"ת, ונראה דדלי"ת ויו"ד שברצועות לאו אותיות גמורות הן ולא חשיבי מן השם של שדי, מדחשיב להו לעיל ובריש פרק בתרא דמגילה (דף כו ע"ב) תשמישי קדושה ולא הן עצמן קדושין, ובשום דוכתא לא קרי להו כי אם קשר של תפילין. עוד אמרינן בפרק במה מדליקין (שבת דף כח ע"ב) לא הוכשרו למלאכת שמים אלא עור בהמה טהורה בלבד, למאי הלכתא אילימא כו', אלא לעורות. והאמר אביי שי"ן של תפילין הלכה למשה מסיני, פירוש ופשיטא דצריך בהמה טהורה, ומסיק אלא לרצועות. משמע דדלי"ת ויו"ד לא חשיבי אותיות.

ועי' עוד בתוס' שבת (סב ע"א) שלא גרסו שם בגמ' דברי אביי דדלי"ת של תפילין הוא מהלכה למשה מסיני, ועי' באור זרוע הל' תפילין (סי' תקסו) שכתב בסוף דבריו וז"ל אע"פ שפירשנו דקשר שברצועות אין זה דל"ת, אעפ"כ אין לשנות מקשר זה, שאם שינה פסל, דהכי גמיר הלכה למשה מסיני.

3 אמנם האמת שלא מצינו ברמב"ם עוד מקום ביד החזקה שיזכיר מרובע ותהיה כונתו לאפוקי עיגול, וגם כשכתב צורת כתיבת אות הדלי"ת לא כתב שהיא מרובעת, ובכל המקומות שמצינו מרובע ברמב"ם כוונתו לארבע צלעות ממש. וצ"ע.

והנה לשיטת האור זרוע ראזיל בשיטת התוס', וכתב שאף שאין הקשר משום אות דלי"ת אין לשנות מדרך הקשירה הנהוגה כי כך נאמרה ההלכה בצורת הקשר, נראה לכאורה שיש הלכה להדיא מהי צורת הקשר ולא כפי שכתבנו בביאור שיטת הבית יוסף, ואם צורת הקשר היא מה שאנו קורין צורת דלי"ת צריך להיות דווקא צורת דלי"ת, ואם הוא מה שאנו קורין היום מרובע הוא בדווקא צורה כזו<sup>4</sup>.

ויש לדון בשיטת רש"י בזה, שבשבת סב ע"א כתב בתוך דבריו:

הדלי"ת והיו"ד עשויין בקשר, שקושר הרצועה אחת לצפון ואחת למזרח כמין דל"ת, ורצועה קטנה מאד תלויה בה ואין בה אלא כפיפה כמין יו"ד וכופאה בעוד העור לח והיא כפופה לעולם.

ולשון זה סתום, שאין כאן בירור אם הדלי"ת נראית בקשר עצמו שגם הוא נעשה מהרצועות, או ברצועות היוצאות מהקשר. ובדף כח ע"ב כתב שהרצועה נקשרת כמין דלי"ת, וגם לשון זה אינו מוכרע כלל. אמנם במנחות לה ע"ב כתב וז"ל:

קשר של תפילין, שישים הרצועות על ראשו [בענין] שיהא [כעין] דל"ת, כדי שיהא שדי נראה עליהן, דשי"ן נראה בקמט בית חיצונה שכפל הקלף כעין שי"ן, ודל"ת נראה בקשר, ויו"ד נראה באותו של יד כמין רצועה קטנה וראשה כפוף מעט כמין יו"ד.

הדברים נראים שלא נאמרה לדעת רש"י הלכה אלא שיהא צורת דלי"ת ברצועות ע"י הקשר אך לא דוקא בקשר עצמו, אך ניתן גם לדחות הבנה זו בדברי רש"י. ובברכות כג ע"א כתב רש"י:

לא תצא רצועה שיש בה קדושה, שהרי בהן הוא קושרן, ובקשר נראה בעשייתו כמין דל"ת על שם אחת מאותיות של שדי, והשי"ן עשויה בכותלי הקציצה החיצונה, והיו"ד עשויה בראש רצועת תפילין של יד ורצועה קטנה מאד כפוף ראשה ונראית כמין יו"ד.

וגם כאן יש קצת מקום לדייק ממה שכתב רש"י ש'נראה בעשייתו כמין דל"ת' שע"י מעשה הקשר יש שם צורת דלי"ת, אך לא שהקשר עצמו הוא צורת דלי"ת. אך מ"מ אפשר שפיר לדחות ראיה זו, כפי שברור למבין. סוף דבר, רש"י סתם דבריו, ולא פירש את צורת הקשר הנוגעת לנידון דידן.

והנה בספר התרומה בהלכות תפילין סימן ריב כתב נמי כדברי רש"י במנחות הנ"ל:

אמר אב"י קשר של תפילין הלכה למשה מסיני שי"ן של תפילין הלכה למשה מסיני. פירש, קשר של תפילין שניח הרצועות על ראשו כעין שיהא דלי"ת כדי שיהא שדי נראה עליו, שי"ן בקמט בית חצון מכאן ומכאן כדפרישית לעיל, ואות דלי"ת בקשר,

4 ועי' בחידושי מרן רי"ז הלוי פ"ג מהל' תפילין הט"ז שביאר שיטת הרמב"ם כן שההלכה נאמרה בצורת הקשר ולא באות, וע"ע אר"ש שם ה"א.

ויו"ד נראית ברצועה של זרוע חוץ לקשר יש רצועה קטנה מאד וראשה כפוף כעין יו"ד.

והנה בקשר של יד כתב שהיו"ד נראית מחוץ לקשר, ובשל ראש כתב דהדלי"ת נראית בקשר עצמו. והנה גם היו"ד נעשה ע"י הקשר עם מה שיוצא חוצה לו, ואם כן ר"ל שהדלי"ת נראית דווקא בקשר עצמו ולא ע"י הרצועות היוצאות ממנו.

אך באמת היה מקום לומר שהיו"ד מוגדרת כנקודה שאינה תופסת מקום, ויתכן שהחלק הקטן הנתלה בקשר הוא היו"ד, בלא הקשר. שו"ר שזה אינו, שהרי רש"י כתב שראשה כפוף כעין יו"ד, וא"כ פשוט שאין הכוונה יו"ד בתורת נקודה שהרי רש"י מתייחס לכפיפות ראשה, וא"כ הדרא הראיה משיטת ספר התרומה שהדלי"ת היא בקשר עצמו, ולכאורה זו גם הבנתו בשיטת רש"י שהרי העתיק לשונו.

אך הרב דוד הכהן מונק האירני, שמדברי רש"י בשבת סב ע"א (הובאו לעיל) נראה שהיו"ד איננה כלל מחמת הקשר, אלא שבעוד העור לח כופפו מעט והוא כפוף לעולם. והדבר מפורש שיו"ד נעשה ע"י כיפוף העור ולא מחמת הקשר כלל. וא"כ שפיר אפשר לפרש שהשי"ן בתפילין של ראש נעשה ע"י הקשר אך אינו נראה בקשר עצמו, והיו"ד בתפילין של יד הוא בכיפוף הרצועה ולא מחמת הקשר כלל. אלא שבפשטות דברי רש"י הנ"ל נראה שכוונתו לרצועות של תפילין של ראש, ודעתו שכל שלושת האותיות של שם שדי, נמצאות בתפילין של ראש, וא"כ אין בדברי רש"י אלו ראייה לפירוש דברי בעל ספר התרומה. אמנם על כרחנו יש לדחוק בדברי רש"י הנ"ל שכוונתו בסוף דבריו ליו"ד שבתפילין של יד, שאם לא כן יהיו דבריו במסכת מנחות ובמסכת ברכות סותרים את דבריו במסכת שבת. וכן מצאתי בהגהות הב"ח לפי רש"י שעל הרי"ף (במסכת שבת שם) שפירש דברי רש"י הנ"ל בתפילין של יד.

אמנם בספר המנהיג בהלכות תפילין כתב בתו"ד:

ואמר אביי ד' של תפילין הלכה למשה מסיני ויו"ד של תפילין הלכה למשה מסיני, כעין דלי"ת בקשר רצועות הראש הנתון אחורי ראשו וברצועות היד כעין יו"ד בקשר שלה.

וא"כ שפיר איכא למימר דהדלי"ת בקשר של ראש הוא לדעתו הצורה הנראית עם הרצועות היוצאות, כמו היו"ד בקשר של יד.

### שיטת תרומת הדשן

בתרומת הדשן שם כתב שמפירוש רש"י משמע שהקשר עצמו בצורת דלי"ת, ואולי כן משמעות פירושו חולין ט' ע"א שכתב שקשר של תפילין צריך אומנות שנעשה כמין דלי"ת. אך מאידך יש לבאר בפשיטות דברי רש"י האלו שיש בזה אומנות כיון שצריך לעשות הקשר באופן שיהיו הרצועות כמין דלי"ת, ופשוט. ובאמת שתרוה"ד לא כתב בוודאות שכן שיטת רש"י, אלא רק שכן משמעות דבריו.

ובתרומת הדשן שם כתב שכן כתב הרא"ש בשם שמושא רבה שהדלי"ת צריכה להיות

בקשר עצמו. וז"ל הרא"ש בהלכות קטנות הלכות תפילין סימן יב:

א"ר יעקב אמר רב [ניהודה] קשר של תפילין צריך שיהא למעלה ולא למטה, וצריך שיהא כלפי פנים כדי שיהיו ישראל לפנים ולא לאחור, שיהא למעלה בגובה הראש ולא למטה בצואר כלפי פנים, פירש"י ממול עורף ולא בצידי הראש. לישנא אחרינא שיהא הקשר מבפנים והדלי"ת נראה מבחוץ, כדאמר לעיל ונוייהן לבר. ופירוש קמא עיקר, כי הדלי"ת הוא הקשר.

ודבריו נראין שדעתו שצריך שיהא הקשר עצמו בצורת דלי"ת, וכשיטת תרוה"ד. ומה שכתב שם התרוה"ד שהרא"ש שם כתב כן בשם השימושא רבה, לא ידעתי מקומו; אמנם בב"י שם הביא בשם הר"י אכסנדרני שהביא בשם שימושא רבה שצריך לעשות הקשר כמין דלי"ת, אך באמת שאין הלשון הזה מוכרח כל כך, שוודאי שיש הלכה שהקשר יעשה באופן שיהא שם צורת דלי"ת, אלא שהשאלה היא אם הוא בקשר עצמו או ע"י הרצועות היוצאות מהקשר.

אמנם עיקר דברי השימושא רבה כפי שהביאם הר"י אכסנדרני לכאורה מוכיחים כשיטת מהרי"ל. שהנה כתב שם הב"י וז"ל:

זה לשון הר"י אכסנדרני ז"ל, ויעשנו כמין דלי"ת, כן כתוב בשימושא רבא והיכי עביד לה דעיף לתרתי רישי דרצועה וכו', פירוש שישים התפילין על ארכובתו ויחזרו הרצועות כלפי פניו, ויקח הרצועה שמצד שמאלו בהיות התפילין נגדו על ארכובתו ויעשנה כעניבה ושל ימין יעשה בה כמו כן, ומכניס העניבה השמאלית בשל ימין וכופל הרצועה מתחת העניבה שתי פעמים, כי בזה תהא מלמטה צורת דלי"ת ממש מלבד הריבוע העליון, ואם יכפול הרצועה פעם אחת בלבד תצא הקשירה מלמטה דמות שתי וערב, על כן יכפלוה שתי פעמים, ואז יקח הרצועה שמצד השני ומכניס אותה לתוך העניבה ותוחב ומהדק, ויצא לו ממנו צורת דלי"ת.

ולכאורה היינו קשר מרובע.

ויתכן שאף הרא"ש לא כיוון לומר שהקשר עצמו הוא בצורת דלי"ת, שהרי הרא"ש לא כתב אלא שהקשר שיש בו צורת דלי"ת הוא צריך להיות לצד חוץ, שכיון שהוא הדלי"ת עליו נאמר בגמ' ונוייהן לבר, והרי גם לשיטת מהרי"ל הקשר עצמו הוא חלק מן הדלי"ת אלא שלא נשלמה צורת הדלי"ת אלא ע"י הרצועות היוצאות, ובלא הקשר אין כאן צורת דלי"ת שהרי הקשר מחבר בין ראש הדלי"ת לרגל שלה, יעוי"ש באורך. וממילא א"ש דברי הרא"ש אף אי נימא דהקשר מרובע הוא.

שוב ראיתי שלכאורה הדברים מבוארים להדיא ברא"ש שם סי' לב שהדלי"ת נראית ברצועות ולא בקשר עצמו, שכתב בתוך דבריו וז"ל:

ובעי דליפשו רצועה עד דמטא לכריסא מן ימינא ולחדיא מן שמאלא וליצור ליה דמות דלי"ת מעיף דתרתי רישינ דרצועה בהדי הדדי ומעייל חד בגו חד ורישא דהאי



בעופתא דהאי [ורישא דהאי בעופתא דהאין] ולהוי כמין דלי"ת.

ומבואר לכאורה שע"י הרצועות הנמשכות נראית צורת דלי"ת. אמנם אפשר היה לומר שגם הקשר נעשה מהרצועות וגם לו צורת דלי"ת, אך פשטות משמעות לשונו היא שקאי על הרצועות הנמשכות עד כריסא מימינא ועד החזה משמאלו. והן אמת שבסוף הל' תפילין שם נראה קצת מלשון הרא"ש שם שהדלי"ת מהקשר עצמו, אך להמבואר שפיר אפשר לבאר דהיינו בצירוף הרצועות היוצאות והקשר עצמו מרובע.

ולאחר שנתבאר שיטת הרא"ש והשימושא רבא שהקשר מרובע, ע"כ דגם בדברי התרוה"ד - שנשמך על שיטתם - צריך לומר שאין כוונתו אלא לאפוקי שאין לומר שצורת הדלי"ת היא ע"י הרצועות בלבד בלא הקשר, דצריך שיהא נעשה הדלי"ת גם ע"י הקשר עצמו.<sup>5</sup>

### סיכום

העולה מתוך הדברים שוודאי הנוהגין לעשות קשר מרובע פשוט יש למנהגם סמך גדול מאוד, וכמ"ש התפארת אריה והתשובה מאהבה. ובאמת שדברי התשובה מאהבה אין להם הכרע, שלא כתב אלא לעשות כמו המנהג, אך נאמן עלינו בעל התפארת אריה שזה היה המנהג במקומם. וכעת אף נדפס שו"ת מהר"י טיאה ווייל בנו של בעל הקרבן נתנאל, ושם מפורש בחלק או"ח סימן יב שהמנהג לעשות קשר מרובע.

ולסיום דברי יש בנותן טעם להעתיק מפירוש רב טביומי רבי יו"ט ליפמן מילהויזן שחי בשנת ה'ק"נ, וכתב בפירוש על דרך הסוד לשיר הכבוד על המילים 'קשר תפילין הראה לעניו' וז"ל:

קשר תפילין הראה לעניו שנאמר ואנכי אעביר כל טובי על פניך וגו' עד וראית (י) את אחורי, כדמדרגמין תרגום דבתריה, פירוש חוץ מסיבה ראשונה הראהו שהשיג עולם העליון והאמצעי ותחתון, זהו כלל כל נברא שהוא (טובה) [טובין] של הקב"ה, שנאמר וירא אלוקים את כל אשר עשה והנה טוב מאד, ועל זה רומז לו קשר תפילין שבעורף שהוא מרובע מכל צד, וזהו סוד המרכבה כולה שהחיות מרובעות וקשורים קצתם אל קצתם.<sup>6</sup>

5 ומה שהביא ראיה מהא דגרדומים, אפשר לומר שכוונתו שאם יוצא אפילו מעט מאוד הוי כבר צורת דלי"ת (ולא הוי צורת יו"ד, שצורת יו"ד היא קטנה מאוד בקשר צד כמו שעושין בשל יד), ומיושב לפי זה מה שהקשה עליו בתפארת אריה (ע"י לעיל הע' 2). אלא שעדיין לא עמדנו לפי דברינו ממאי קאתי לאפוקי, וכי איך שייך לעשות צורת דלי"ת ברצועות בלבד בלא הקשר? ואין לומר שכוונתו שיש צורת דלי"ת ברצועות שמקיפין את הראש, וכמו שכתב בתפארת אריה שם בשיטת רש"י, שהרי כתב להביא ראיה מדין דגרדומים, ולזה ליכא ראיה משם, ופשוט. ואולי כוונתו שיעמיד הרצועה הימנית לרוחב גופו והרצועה השמאלית לאורך גופו, ובעת לבישתו יהיה בזה צורת דלי"ת, ועל זה הוכיח שפיר מדין גרדומים שהכוונה שע"י הקשר יש דלי"ת, והוא נמי מש"כ בסו"ד שם שיהא ניכר לעומד מאחוריו כמין דלי"ת בכתיבתו, והיינו שיהא הדלי"ת ע"י הקשר שהוא נראה לעומד מאחוריו, ולא שיהא ברצועות בלבד באופן שאין הוא ניכר לעומד מאחוריו. וא"ש מה שכתב להוכיח מדברי הרא"ש ומדברי השימושא רבה כדבריו.

6 שיר היחוד, עם פירוש מהר"ר ליפמן מילהויזן ז"ל, טיהינגן ש"ך, דף אחרון.

ומי יבוא בסוד ה' להבין עומק הענין, אך עכ"פ זאת חזינן בדבריו שהקשר הוא מרובע ושווה מכל הצדדים.

#### סיכום השיטות

- שיטת המהרי"ל שהקשר עם הרצועות הוא כמין דלי"ת, והיינו מה שנקרא בזמנינו מרובע.
- לכאורה שיטת הרא"ש ושיטת שימושא רבה שהקשר מרובע.
- נתבאר בדרך מחודשת שאף שיטת תרוה"ד כן היא.
- לכאורה שיטת הב"י היא שאין הלכה בצורת הקשר ולא נאמרה הלכה אלא שיהא בו דלי"ת, אך באו"ז מוכח דלא כשיטה זו.
- בשו"ת תשובה מאהבה ובשו"ת מהר"י טיאה ווייל כתב דהקשר הוא מרובע.