

לקיחה תמה

המדריך להכרת פגיעות בארבעת המינים

התייחסות למגוון רחב של נזקים מצויים

וההשלכות ההלכתיות למעשה

גדרי חסר יבש וחזזית

גילוי כל השלבים בגידול ונפילת הפיטם

בירור גיוני האתרוג

זיהוי ליקויים בראש הלולב

שיעור שילוש ההדס לכתחילה

מהדורה חדשה ומורחבת

מלווה בלמעלה מ- 500 תמונות אמיתיות ומסבירות!

תוכן ענינים

4.....הסכמות

9.....הקדמה

10.....מבוא למבנה האתרוג

15.....פרק א

אקרית אדומה / אקרית חלודה / אקרית רקב / אקרית טורפת / אקרית
הפקע / טריפס / ציקדה / עש / עש החרוב / זבוב ים תיכוני / כנימת מגן /
כנימה קימחית / עש המנהרות / פרפר לילה amorbia / פרפר לילה citrus
cutworm

55.....פרק ב

פיטמים / חסר / קוצים / חזזית / דישון.

115.....פרק ג

נקודות שחורות / ירוק ככרתי / מראה אדום / מראה לבן.

145.....פרק ד

הגדרת שתי תיומות / ראש הלולב ונקטם / שיעור השילוש בהדס.

להערות והארות ובכל הנוגע לעניני הספר יש לפנות למס'

0504123409

©

כל הזכויות שמורות

מכון ההלכה

שע"י מוסדות קרן אורה כרמיאל

בנשיאות המרא דאתרא

הרה"ג אברהם צבי מרגלית שליט"א

הרב רפאל צבי ובר

רב שכונת נוה יעקב

ירושלים

ג' אלול תשנ"א

בס"ד

משה ברכה
 ראוי הקדושים אל ארבע מינים
 על הריב יעקב יורא פולק טאלא
 אהרן הגלילא בארבעה מינים
 ויחזיק לבדוקים להבין הגלילא
 והם בבית שמש יבין חזק
 ואלוהים בארבעה מינים
 לבדוקים בבית שמש
 בבית שמש יבין חזק
 בבית שמש יבין חזק

בס"ד

Rabbi Ezriel Auerbach

Bayit Vegan, Jerusalem

י"ז בתמוז תשנ"א

חבר עזריאל אויערבאך

בית וגן, ירושלים ת"ו

יחידת הבית
 בית וליצק את הרב הגדול
 הילך בעצמו הילך הרב יעקב
 אלטא מיני פרימאז אלטא יבין
 ויעתה אלטא מיני פרימאז
 והרבה בקרבן בית וגן
 הסביבה של הילך בית וגן
 למטה אלטא מיני פרימאז
 חסדא אלטא מיני פרימאז
 לבדוק את בית וגן
 ואלוהים בבית וגן
 בבית וגן יבין חזק
 בבית וגן יבין חזק

העמוד שלי לפני שהתפתח לפרי. ב. אין היקף עובי הפיטם כהיקף הגומא מחמת
שהתרוג ממשיך להתפתח ולגדול והפיטם היבש לא גדל איתו ונשאר בגודלו הראשוני.



216. פיטם יבש תלוי מעל הגומא של האתרוג.



217. פיטם יבש תלוי מעל הגומא של האתרוג.



220. כך נראות הגומות לאחר שהפיטם היבש ננגיעה קלה.



222. הפיטם במבט מן הצד. 223. כתם שחור בגומא מחמת



221. פיטם יבש בגומא הרחבה.



דעת החזו"א על פיטמים אלו כלשון הגר"נ קרליץ (הפ"ח סי' כ) "פיטם שהוא כמונה בתוך
האתרוג ולא נתחבר עמו ואינו אלא כמונה ולפעמים הוא נופל ממנו בחלוש ולפעמים
במחובר" כשר לכתחילה. וכך איתא בקונטרס הזכרונות (סי' כ) של הגר"ח קנייבסקי
"ושמעתה משמו שאפילו נפל הפיטם בחלוש אם כשתלקוהו היה כבר יבש ועומד ליפול
אין הפידא בזה" היינו באופן שעומד ליפול וכדברי הגר"נ קרליץ.

המחשה של תהליך פיטם שנתייבש בשלב הראשוני, והאתרוג מתפתח סביבו, ונוצר גומא,
והפיטם שקוע בחוד הגומא עד הקטיף, ובנגיעה קלה יפול:



224. הפיטם יבש
לפני שנעשה אתרוג.

225. לאחר חמשה
ימים.

226. האתרוג לאחר
עשרה ימים.

227. לאחר חמשה עשר ימים.



228. האתרוג לאחר עשרים
יום.

229. האתרוג לאחר עשרים וחמשה ימים.

230. האתרוג לפני הקטיף
והפיטם היבש עדיין יושב
בתוך הגומא.

עלה ג משמאל, עלה א מימין.



487. עלה ג' משמאל, עלה א' מימין.

486. עלה ג' משמאל, עלה א' מימין.

סרגל בין עלה ב משמאל לעלה ג מימין.



489. עלה ב' משמאל, עלה ג' מימין, בצד סרגל.

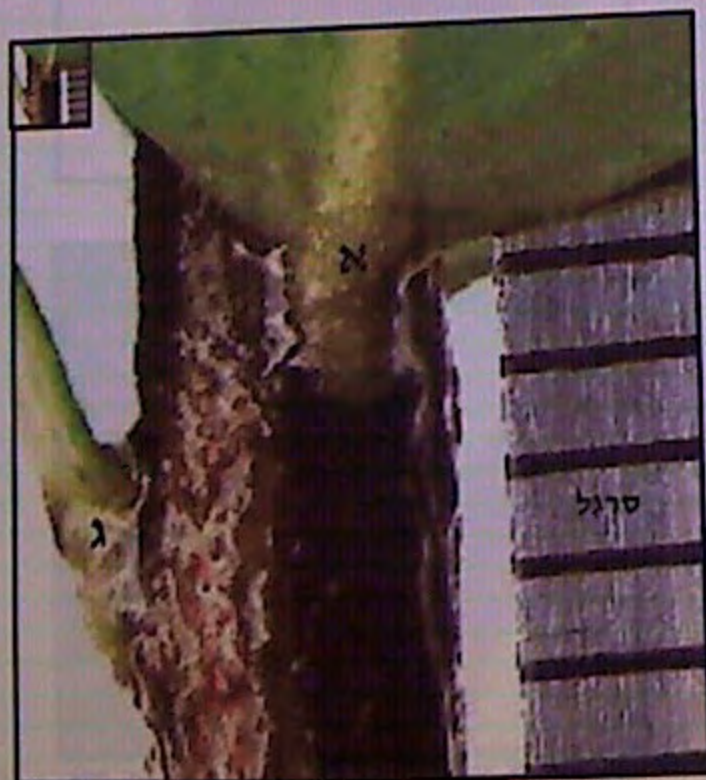
488. עלה ב' משמאל, עלה ג' מימין, בצד סרגל.

המרחק בין העלים הוא מילימטר וחצי!

סרגל בין עלה ג משמאל לעלה א מימין.



490. עלה ג' משמאל, עלה א' מימין, בצד סרגל.



491. עלה ג' משמאל, עלה א' מימין, בצד סרגל.

המרחק בין העלים הוא מילימטר וחצי!



389. צריבה על גבי בלעטל.

390. בחיתוך רוחבי רואים שהצריבה לא ירדה לבשר מחמת שהיא על גבי הבלעטל.



391. חתך רוחבי של אתרוג, רואים צריבה על גבי הגליד שלא ירדה לתוך הבשר.

הדרך המומלצת להבחין האם יש עומק לנקודה הוא להתבונן בלד הנקודה באור טון ולראות בזוכית מגדלת האם נראה שיש המשך תחת הגליד. אבל לא תמיד מלמדים לראות, בפרט באתרוגים ירוקים כהים ויש להתבונן בסבלנות.

לפעמים רואים כעין פס שחור דק מתחת לגליד, והנה, היו שאמרו שזה חוד של קוז שננעץ תחת הגליד ונשבר שם ומחמת שאינו מעלמות האתרוג לכן הוא כשר ואין בו דף

נקודה שחורה. אך בבדיקות שנערכו החברר שזה פטריה שחדרה בעד חוד קטן בגליל ואין זה חוד של קוז ושפיר הוי מגופו של אתרוג, אך על כל פנים הוא קטן מדי בכדי להיחשב ניכר בהסקפה ראשונה, ולכן אין בו דין מראה פסול, אמנם מדון הסר חולי יש לחשוש משום שהוא רקוב שם.



392. דמוי ראש קוז, והינו פטריה.



393. פטריה מקרוב בחיתוך רוחבי.