

לפי הפירוש שהצענו למזון, שמדובר בוולנס, אזי גם ברישא של משנתנו (כלים יט, ד) אף שלא נגע הזב במזון נטמא המזון באב הטומאה, כי הוא מתחת למשכב הזב. שהרי ברגע שנשכב הזב על הכר העליון של המיטה נטמאו כל השכבות שמתחתיו, וזאת על פי הכלל שהמרכב (וכל שכן המשכב) "מטמא תחת אבן מסמא". כלומר אפילו אם אבן כבדה מפסיקה בין הזב למושב שתחתיו נטמא המושב באב טומאה אף שהזב לא נגע במושב ואף שהאבן עצמה אינה מקבלת טומאה.²⁹⁰ וזאת על פי משנת זבים ד, ה "עשר טליות זו על גב זו, ישן על גבי העליונה — כלן טמאות". לכן הפירוש הנכון כאן ל"מטמא שניים ופוסל אחד" הוא שהמזון הופך להיות אב טומאה ונשאר אב טומאה גם לאחר ניתוקו מן המיטה.

נקליטי המיטה

ביטוי זה מופיע פעמיים במשנה ופעמיים בתוספתא. במשנת סוכה א, ג נאמר:

פרס עליה סדין מפני החמה, או תחתיה מפני הנשר, או שפרס על גבי הקינוף — פסולה; אבל פורס הוא על גבי נקליטי המטה.

המשנה מונה מצבים שונים של פריסת סדינים מעל לסכך או מתחתיו באופן הפוסל את הסוכה. בסיפא מבדילה המשנה בין דין פריסת סדין מעל קינוף המיטה ובין דין פריסת הסדין מעל נקליטי המיטה שבתוך הסוכה: במקרה הראשון האדם היושב מתחת לסדין אינו יוצא ידי חובת סוכה, ואילו במקרה השני הוא מקיים את המצווה כראוי.

בירושלמי סוכה א, ג (נב ע"ב), בהתייחס לדברי משנתנו "אבל פורש הוא על ניקליטי המיטה", אומר ר' ביבי בשם ר' יוחנן: "שכן הוא עושה חלל באצילי ידידו; ומפרש שם פני משה, שנקליטי המיטה דומים לאדם ששוכב במיטה ומרים את שתי זרועותיו מתחת לסדין ויוצר מעין אוהל.²⁹¹ מבחינה הלכתית אין בכך כלום. לכן גם פריסת סדין על גבי נקליטי המיטה בסוכה איננה פוסלת את הסוכה. במשנת כלים יח, ג נאמר:

השדה והתבה והמגדל שנטלה אחד מרגליה, אף על פי שמקבלין, טהורין. שאינן מקבלין כדרךן; רבי יוסי מטמא. ונקליטי המטה, וחמור, וחפוי — טהורין. אין טמא אלא מטה ומלבן. ומלבני בני לוי, טהורין.

בסיפא של המשנה מובאים יחד דיני נקליטי המיטה, חמור וחיפוי המיטה שהם טהורים, כלומר אינם מקבלים טומאה. הרמב"ם בהלכותיו מונה כלים אלו כטהורים, מפני שהם "משמשי כלים בשעת מלאכה" בלבד.²⁹² כלומר המשנה מתאימה לכללו

290 ראה כלים א, ג.

291 הרב משה מרגלית, פני משה על ירושלמי סוכה, ירושלים תשל"ה, עמ' 10.

292 משנה תורה לרמב"ם, מהדורת פרנקל, הלכות כלים ד, א, עמ' רמ.

של ר' יוסי, שפשוטי כלי עץ ועור שאינם משמשים ישירות את האדם אלא משמשים את הכלי המשמש את האדם, בשעת מלאכה בלבד, אינם מקבלים טומאה.²⁹³ ר' ישראל ליפשיץ מבחיר שנקליטי המיטה, החמור והחיפוי טהורים כשהם אינם מחוברים למיטה, "דאם לא כן היו מקבלין טומאה עם המיטה".²⁹⁴ וכדברי ר' אפרים יצחק: "ומשום דכל הני לאו צורך שכיבה הם, אלא נקליטין לצורך אהל וחפוי לנוי וחמור למשאו של תכבד המשוה על הרגלים; ועוד, דכל אלו אינם כלי... וכך נראה ממ"ש הר"ש דאם קבועין ומחוברים במיטה כולם טמאים דבטלי אגבה".²⁹⁵ הגאונים בפירושם למשנת כלים מפרשים כך: "נקליטי פ' כדגרס' אבל פורס הוא על גבי נקליטי המטה ומפרשינן הינהו קינופות ד' עמודין ומעמידין אותן בד' פינות המטה ונקליטין שנים הן וקבועין הן במטה אחד מיכן ואחד מיכן".²⁹⁶ על פי פירושם מסתבר שההבדל בין הנקליטין לקינוף מתבטא בשני דברים. הקינוף נעשה על ידי העמדת ארבעה עמודים לא קבועים בארבע פינות המיטה; לעומת זאת הנקליטין קבועים במיטה, והם רק שניים.

לדעת אפשטיין, אף שמקובל לייחס את הפירוש לרב האי גאון, פירוש זה ל"נקליטין" הוא של רב נטרונאי גאון,²⁹⁷ כפי שמוכח בתשובתו בהלכות פסוקות, וזה לשונו: "וששאלתם הי ניהו קינופות והי ניהו נקליטין? קינופות ארבעה עמודים מעמידין אותן בארבע פנות המיטה כיון שמיטה מונחת בתוך הסוכה ופורס על קינופות שלה שהן גבוהין יותר מעשרה טפחים כו'. אבל נקליטין קבועין הן במיטה ושנים הן אחד מכאן ואחד מכאן ואם פורס עליהן סדין דומה לאוהל. ואע"פ שקבועין בו, כיון שאין גבוהין עשרה טפחין מן המיטה כשרה".²⁹⁸

לדעת אפשטיין פירושו המקורי של רב האי גאון נשמר בפירוש הר"ח לבבלי סוכה: "פירש גאון קינופות עמודין עומדין במיטה ועליהן מלמעלה ד' עמודים ברוחב ופורסין עליהן סדינן ונקראין בבבל טראמה. נקליטי ב' עמודין עומדין עשויין כפתח העשוי בפאת המיטה שהיא מסגרתה מב' צדין".²⁹⁹ בעל הערוך מפרש: "נקליטין שנים קינופות ארבעה".³⁰⁰ פי' עמוד בראש המיטה ואחד בסוף המיטה ומשימין יתר ארוך מזה לזה ומשליכין סדין עליו ונעשה אהל

293 משנת כלים טז, ז.

294 תפארת ישראל (לעיל הערה 24), יכין, עמ' 188, אות כט.

295 ר' אפרים יצחק, משנה אחרונה, עמ' 188, ד"ה ונקליטי המיטה.

296 אפשטיין, פירוש הגאונים לסדר טהרות, עמ' 51.

297 אפשטיין, שם, הערה 12. וראה גם הערותיו על הערוך: א' קוהוט, ערוך השלם, כרך ה, ערך נקלט, עמ' 381 הערה 1.

298 הלכות פסוקות, מהדורת י' מילר, קראקא תרנ"ג, סימן קפג, עמ' 88.

299 פירוש רבנו חננאל לבבלי סוכה י ע"א.

300 לדעת קרייס "קינופות ארבעה מובאות רק לפי סגנון הגמרא וצ"ל רק נקליטין שנים" (תוספת הערוך השלם, ערך נקלט, עמ' 283).

בלא גג. פי' קינופות ד' עמודים בד' קצות המיטה ועליהן מלמעלה ד' עמודים ברוחב ופורשין עליהן סדינים".³⁰¹

פירושו דומה לפירוש רב האי, ולדעת אפשטיין העתיק בעל הערוך את דברי רב האי מפירוש הר"ח.³⁰²

גם הרמב"ם בפירושו למשנת סוכה מפרש: "קינוף, ארבעה עמודים, שאם פרש עליהן נעשה גג ותהיה סוכה בתוך סוכה, והוא שיהא בגובה העמודים עשרה טפחים או יותר. ונקליטי המיטה, שני עמודים בלבד שאם פרש עליהן לא יעשה גג".³⁰³ דברי הגאונים והרמב"ם נראים כמבוססים על הברייאא המובאת בבבלי סוכה י ע"ב:

דתניא: נקליטין שניים, וקינפות ארבעה.
פירס על גבי קינופות פסולה, על גבי נקליטין כשרה,
ובלבד שלא יהיו נקליטין גבוהין מן המיטה עשרה.

כאן מוזכרים שני תנאים לנקליטין כשרים: האחד מספר העמודים, שניים ולא ארבעה (כקינוף), והשני הגבלת הגובה לעשרה טפחים. נקליטי המיטה מובאים, כאמור, גם פעמיים בתוספתא. בתוספתא שבת יג, טו נאמר:

מלבן של מטה ושל עריסה ונקליטי המטה ולווחים של סקיבס וכרע של שלחן ויד של סכין, הרי זה לא יחזיר, ואם החזיר, פטור, ובלבד שלא יתקע, ואם תקע חייב חטאת. רבן שמעון בן גמליאל אומ': אם היו רפין נוטל ומחזיר.³⁰⁴

כאן דנים בעניין איסורי מלאכה בשבת: האם בהחזרת חלק מכלי למקומו בשבת מתחייב העושה בלאו ובקרבן חטאת או שהוא פטור. ההלכה מבחינה בין "החזרת" החלק ובין "תקיעת" החלק במקומו בחזקה. אם החזיר את הנקליטין למקומם יהא פטור, אך אם תקע אותם בחזקה יתחייב בחטאת. לפי השיטה שיש בניין בכלים עבר התוקע על אב מלאכה "בונה", ולפי מי שסובר שאין בניין בכלים התחייב משום "מכה בפטיש".³⁰⁵

רשימה דומה מובאת בתוספתא כלים ב"מ ח, ד:

מלבן של מטה ושל עריסה ונקליטי המיטה ולווחין של סטיכס וכרעים של שלחן ויד של סכין: בזמן שהן קבועין — חיבור לטומאה ולהזאה; ניטלין ונתנין — אינן חבור לא לטומאה ולא להזאה.³⁰⁶

301 ר' נתן בר' יחיאל, ערוך השלם, מהדורת קוהוט, כך ה, ערך נקלט, עמ' 380.

302 אפשטיין, פירוש הגאונים לסדר טהרות, עמ' 51 הערה 12.

303 משנה עם פירוש הרמב"ם, מהדורת קאפח, עמ' קעו.

304 תוספתא, מהדורת ליברמן, סדר מועד, עמ' 62.

305 ראה ליברמן, תוספתא כפשוטה, חלק ג, עמ' 220.

306 תוספתא, מהדורת צוקרמאנדל, עמ' 587.

ר' דוד פארדו מפרש את המשנה שפתחנו בה³⁰⁷ על פי התוספתא: "דמאי דתנן נקליטי המיטה טהורין, היינו בניטלין וניתנין, אבל בהיותם קבועין הרי הן חיבור לטומאה כדתנא הכא"³⁰⁸. כלומר לדבריו התוספתא מגבילה את המשנה לנקליטין שאינם קבועים במיטה אלא הם ניטלים וניתנים, ורק במקרה כזה הם אינם מקבלים טומאה. וזאת על פי הכלל בעניין בית תבלין של עץ, המובא בתוספתא כלים ב"ק ב, ז:

קבעו במסמר — חיבור לטומאה ולהזאה; תקעו — חיבור לטומאה ואין חיבור להזאה; נוטל ונותן — אין חיבור לא לטומאה ולא להזאה.³⁰⁹

מקבילה של ברייתא זאת מובאת בירושלמי שבת יב, א (יג ע"ג), בהקשר עניינינו, מיד לאחר הברייתא שלנו מתוספתא כלים ב"מ ח, ד. שם בירושלמי נאמר:

תני תקועים [צריך לומר: קבועין]³¹⁰ — חיבור לטומאה ולהזיה; קבועים [צ"ל: תקועין] חיבור לטומאה ואינו חיבור להזאה; הנוטלין והנותנין אינן חיבור לא לטומאה ולא להזיה.

גם החזון איש מציע הבחנה דומה. לדבריו נקליטי המיטה טהורים (כלומר אינם מקבלים טומאה): "דהיינו בפני עצמן א"נ אפי' במחוברין ובאינן קבועין ובתוספתא תניא מלבן כו' ושל נקליטי המיטה וקשה דהא נקליטי המיטה טהורין ונראה דצ"ל ונקליטי המיטה ומבואר דבזמן שהן קבועים חיבור"³¹¹.

מכאן ניתן ללמוד על צורת הנקליטין. מהתוספתא אנו לומדים שלעתים הנקליטין "ניטלו ונתנו", כלומר לא היו מחוברים באופן קבוע. על תכונה זו של הנקליטין ניתן גם ללמוד מדברי ר' יעקב בר אחא בשם ר' איסי המובאים בירושלמי נדרים ז, ה (מ ע"ג): "מטה שנקליטיה עולין ויורדין בו שומטו ודיו". במקרה זה הנקליטין אינם קבועים במיטה ואף אינם מחוברים לה בחזקה, אלא "עולין ויורדין", כלומר ניתן לנתקם בקלות מהמיטה.

החלק האופקי שהחזיק את הסדין התחבר כנראה על ידי אונקליות (וים) שבקצה הנקליטין. אפשר³¹² שאליהם הכוונה במשנת כלים יב, ב, ששם מוזכר:

אונקלי דרגש טמאה, ושל נקליטין טהורה... זה הכלל: כל המחבר לטמא — טמא; והמחבר לטהור — טהור; וכלן אחת אחת בפני עצמן טהורות.

307 חסדי דוד (לעיל הערה 62), עמ' קכג.

308 משנת כלים יח, ג, שהבאנו לעיל.

309 תוספתא, מהדורת צוקרמאנדל, עמ' 571, שורות 9–10.

310 ליברמן, תוספתא ראשונים, חלק ג, עמ' 8, מציין "וצריך להפך שם את הגירסא בהתאם לתוספתא שלפנינו", כלומר בתוספתא כלים ב"ק ב, ז, שהרי בירושלמי שבת התחלפו המילים קבועין/תקועין.

311 הרב א"י קרליץ, ספר החזון איש, ווילנא 1936, כלים סימן כד, עמ' 72.

312 ראה קרויס, קדמוניות התלמוד (לעיל הערה 16), עמ' 46.

ראינו שהנקליטין אינם מקבלים טומאה, ולכן אף האונקלי המחובר להם אינו מקבל טומאה.

לעניין דיני טומאה וטהרה ניתן לסכם, כי כאשר הנקליטין עומדים בפני עצמם ואינם מחוברים למיטה הם אינם ראויים לקבל טומאה; שהרי הם פשוטי כלי עץ המשמשים את הכלי המשמש את האדם בשעת מלאכה בלבד.³¹³ הם גם אינם מקבלים טומאה כשהם מחוברים למיטה בחיבור עראי של "ניטלין וניתנין". ואולם כאשר הם מחוברים למיטה בחיבור קבוע, אזי כשנטמאת המיטה הנקליטין מקבלים טומאה יחד אתה, ואף נחשבים יחידה אחת עם המיטה לעניין טהרתה בהזאת מי חטאת.

זיהוי הנקליטין

קוהוט מצביע על השורש היווני *τά ἀνάκλιτα*, מתרגם אותו Lehnstuhl (כורסה), ומעיר "והושאל לעמודים שהמיטה נסמכה עליהן".³¹⁴ לדעת קוהוט³¹⁵ השמיטו רז"ל את האל"ף שבראש המילה כדי להבחינה מהמילה היונית אנקליטין.³¹⁶ לוי מצביע על אותו השורש היווני *τά ἀνάκλιτα*, ומפרש שהם שני עמודים בראש המיטה ובירפתיה.³¹⁷ קרנגל מסביר שלחלק מהמיטות היו עמודים בראשן, כדי לשאת את הכילה — וילונות המיטה.³¹⁸ יאסטרוב מפרש בדומה לאחרים "the poles of the bedstead, connected by a cross-pole over which a net is spread so as to form a slanting cover", אך אין הוא מצביע על שורש יווני אלא כדרכו מציע שורש עברי — קלט.³¹⁹

ליברמן מציין את אותו שורש יווני, *ἀνάκλιτα*, אך לעומת קודמיו הוא מפרש ש"הם הלוחות שבראש המיטה שמסב עליהם את הראש", ולא עמודים שבראש המיטה.³²⁰ רנסום מונה יחדיו ברשימת מונחים יוניים ולטיניים הקשורים למיטות את המילים *ἀνάκλιτον*, *ἀνάκλιντρον*, *ἀνάκλισις*. ומתרגמת *end-rest*. את המילה הלטינית *fulcrum* מונה היא באותה רשימה, גם כן כמשענת בקצה המיטה.³²¹ ריכטר בתארה את המיטות מהתקופה היוונית מזכירה *ἀμφικέφαλος*, ומסבירה שהיא מיטה שיש לה *anaklintron* בשני קצותיה. בדרך כלל הקצה העליון היה גבוה מהתחתון, ושימש כמשענת לראש.³²²

313 על פי כללו של ר' יוסי במשנת כלים טז, ז.

314 קוהוט, הערוך השלם, כרך ה, ערך נקלט, עמ' 380.

315 שם, עמ' 381.

316 נראה שהוא מתכוון למילה אנקליטון, *ἐκκλιντρον*, שיאסטרוב (שם, עמ' 88) מתרגם *appeal*.

317 לוי (לעיל הערה 12), כרך 3, עמ' 438.

318 קרנגל (לעיל הערה 23), עמ' 21.

319 יאסטרוב (לעיל הערה 15), עמ' 993.

320 ליברמן, תוספתא כפשוטה, ח"ג, עמ' 220.

321 רנסום (לעיל הערה 2), עמ' 109.

322 ריכטר (לעיל הערה 5), עמ' 53.

סמית מציין שבראש המיטה היה לוח עץ שהחזיק את הכרית שלא תיפול וכונה $\acute{\alpha}\nu\acute{\alpha}\kappa\lambda\iota\nu\tau\omicron\nu$ או $\acute{\epsilon}\pi\acute{\iota}\kappa\lambda\iota\nu\tau\omicron\nu$.³²³ באטיקה שביוון נחשפה אסטלה (מצבת אבן עתיקה) המנציחה רשימת פריטים של רכוש פרטי שנחפס מאנשים שהורשעו בדין ומחיריהם. הכתובת נחקקה בשנת 415 או 414 לפני הספירה. פריטשיט, בהתייחסו למילה $\acute{\epsilon}\pi\acute{\iota}\kappa\lambda\iota\nu\tau\omicron\nu$ המופיעה באסטלה מאטיקה, מפרש אותה כמשענת ראש או יד למיטה,³²⁴ ומציין ש-Phrynichos מגדיר את $\acute{\epsilon}\pi\acute{\iota}\kappa\lambda\iota\nu\tau\omicron\nu$ כמילה של אנשי אטיקה ל- $\acute{\alpha}\nu\acute{\alpha}\kappa\lambda\iota\nu\tau\omicron\nu$.³²⁵

בדומה לדברי התוספתא שהזכרנו, "נקליטי המטה... בזמן שהן קבועין חיבור לטומאה ולהזאה ניטלין ונתנין אינן חבור לא לטומאה ולא להזאה",³²⁶ ולדברי הירושלמי "מטה שנקליטיה עולין ויורדין"³²⁷ שהבאנו לעיל, גם רנסום³²⁸ וגם פריטשיט³²⁹ סוברים שלעיתים ניתן היה לפרק את חלקי המיטה.³³⁰ פריטשיט, בהסברו למילה $\acute{\epsilon}\pi\acute{\iota}\kappa\lambda\iota\nu\tau\omicron\nu$ המופיעה ברשימת הרהיטים המעוקלים למכירה, מקבל את פירושו כ- $\acute{\alpha}\nu\acute{\alpha}\kappa\lambda\iota\nu\tau\omicron\nu$, משענת ראש או יד שניתן לחברה או לפרקה באמצעות מסמרים מהמיטה. לדעתו בגלל תכונה זו, שהיא ניתנת לפירוק בקלות מהמיטה, מופיעה המשענת באופן עצמאי, כפריט בפני עצמו, ברשימת הריהוט למכירה, שהרי אפשר לקנותה לחדד ללא המיטה.³³¹ כהוכחה מציין הוא את דברי אריסטופנס (הקומיקאי מהמאה הרביעית לפני הספירה), המביא דברי גלוג על נערה המשליכה בשמחה את משענת הראש של מיטתה ($\acute{\epsilon}\pi\acute{\iota}\kappa\lambda\iota\nu\tau\omicron\nu$) בציפייה למאהבה.³³² כיצד מתיישבים הזיהוי והפירוש של ליברמן לנקליטי המיטה כ- $\acute{\alpha}\nu\acute{\alpha}\kappa\lambda\iota\tau\alpha$, כלומר "לוחות שבראש המיטה שמסב עליהם את הראש", עם המשנה בסוכה ועם פירושה? ומדוע כל שאר המפרשים שהבאנו, שרבים מהם אף מציינים אותו שורש יווני,

323 סמית (לעיל הערה 45), כרך 2, עמ' 17.

324 פריטשיט (לעיל הערה 270), עמ' 232.

325 *The New Phrynichos*, edited by W.G. Rutherford, London 1881, fragment 108, p. 207

326 תוספתא כלים ב"מ ח, ד, מהדורת צוקרמאנדל, עמ' 587.

327 ירושלמי נדרים ז, ה (מ ע"ג).

328 רנסום, עמ' 48–49 הערה 2.

329 פריטשיט, עמ' 232–233.

330 אנדריאנו מציין שמספרן הרב של מיטות-ספות שנמצאו ברשימות האיננוטר של רהיטים בחומר אפיגרפי מדלוס (102 בקבוצה A של Amphictyonic ועוד 60 במטמון Chalkotheke) מצביע על כך, שאולי מדובר בחלקי מיטות כגון רגליים ומשענות ראש ולא במיטות שלמות. אם כך, הוא מסיק שרהיטי עץ אוחסנו כחלקים מפורקים והותקנו רק בשעת הצורך עבור משה גדול או חגיגה. ראה על פי ההפניה למאמרו מהערה 147 לעיל.

331 פריטשיט מבסס את דבריו על דברי Phrynichos: " $\acute{\epsilon}\pi\acute{\iota}\kappa\lambda\iota\nu\tau\omicron\nu \acute{\rho}\eta\tau\epsilon\omicron\nu$, $\omicron\upsilon\kappa \acute{\alpha}\nu\acute{\alpha}\kappa\lambda\iota\nu\tau\omicron\nu$ "; ראה *The New Phrynichos*, fragment 108, p. 207 (פריטשיט רשם בטעות פרגמנט 130).

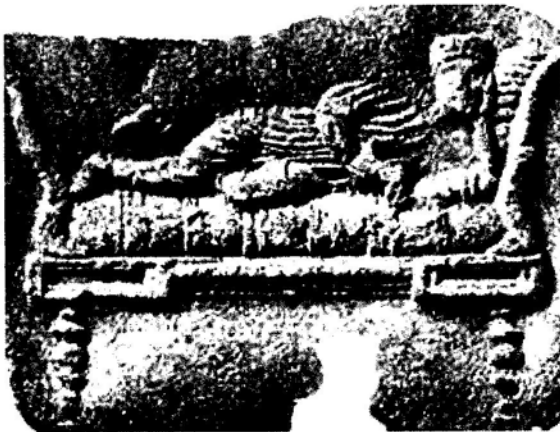
332 רוג'רס בתרגומו לאריסטופנס מתרגם את הקטע בצורה אחרת. ראה Aristophanes, *Ecclesiazusae*, trans. by B.B. Rogers, London 1972, line 907, pp. 332–333

אושר בפירושו לאריסטופנס חולק על תרגומו של פריטשיט, ומפרש $\acute{\epsilon}\pi\acute{\iota}\kappa\lambda\iota\nu\tau\omicron\nu$ כ-*pudenda* (כרשה); Aristophanes, *Ecclesiazusae*, trans. by R.G. Usher, Oxford 1973

ἀνάκλιτα, מפרשים את הנקליטין כשני עמודים בראש המיטה ובִּכְרָתֶיהָ ולא כלוחות למשענת הראש?

מן הירושלמי סוכה שהבאנו לעיל, וכן מן הברייתא בבבלי סוכה, למדנו שהנקליטין היו נמוכים כגובה אצילי ידי אדם או פחות מעשרה טפחים. דבר זה מתיישב יפה עם לוחות העץ שיצרו את משענות הראש במיטות הרומיות. אך ראינו גם בפירושי הגאונים, הערוך והרמב"ם שכאשר הניחו וילון על הנקליטין נוצר מעין אוהל משולש, ולא גג שטוח; כלומר מדובר בשני עמודים וחבל או מוט מקשר ביניהם, ולא בשני לוחות רחבים ונמוכים.

איך נראו בתקופה הרומית ה־ἀνάκλιτα? האם הם היו לוחות רחבים או עמודים צרים? דוגמאות יפות למשענות אלו ניתן לראות אצל רנסום³³³ וריכטר.³³⁴



69. תבליט עופרת, כנראה מארון מתים, המתאר מיטה ועליה אדם שוכב על צדו.

רנסום מציינת, שהחל במאה החמישית לפני הספירה הופיעו ביוון דוגמאות של מיטות עם משענות ראש מעוגלות, חלקן מקושטות במוטיבים של חיות, צמחים וכדומה. המשענות בלטו ממסגרת המיטה. דגם זה המשיך גם בתקופה הרומית. לאחר תקופת אוגוסטוס התיישרו המשענות בהדרגה עד שנהיו מעוגלות פחות, ישירות יותר, ולא בלטו ממסגרת המיטה אלא המשיכו את הרגליים בקו ישר. בתקופה הרומית המאוחרת אף נוסף למיטה גב.³³⁵

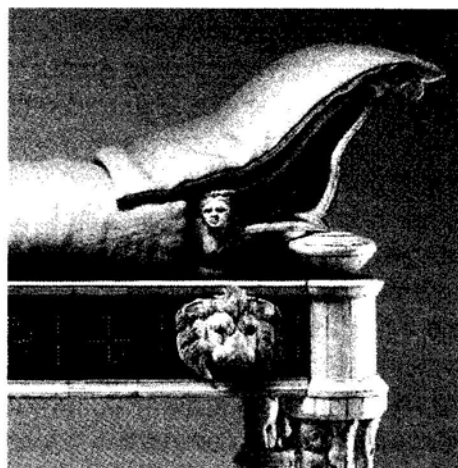
333 רנסום, לוחות XXVII-XXIX.

334 ריכטר, תמונות 531-553.

335 רנסום, עמ' 75.



70א. פולקרום עשוי ארד (המאה ה־1 לספירה).



70ב. תקריב פולקרום של מיטה רומית (המאה ה־1 או ה־2 לספירה).

ריכטר מציינת שבמאות השנייה והשלישית לספירה היו משענות הראש פשוטות בהשוואה לאלו שקדמו להן, וללא קישוטים.³³⁶ הן גם התיישרו מאוד, והודות לתוספת הגב הן מזכירות במקרים רבים את הספה המודרנית.³³⁷ הזכרנו שחלק ממשענות הראש והרגל היו מקושטות. קישוטי מיטה היו נפוצים

336 ריכטר, עמ' 109.

337 מולס מציין שלרוב המיטות מהרקולניום היו דפנות גבוהות משניים או שלושה מצדדי המיטה. גובה הדפנות עד כ־48 ס"מ. נראה שמטרת הדפנות הגבוהות הייתה להגן מקור ורטיבות מקירות הבית. מולס (לעיל הערה 7), עמ' 36–42, 147, 169.

מאוד על המיטות המהודרות של האנשים האמידים בתקופה הרומית. אחד הקישוטים הנפוצים היו ה-fulcra — מסעדי רגל וראש מעוטרים.³³⁸ הפולקרה נעשו מברונזה, ולעתים אף מכסף, זהב ושנהב.³³⁹ החלק העליון של הפולקרום הכיל בדרך כלל ארבעה חלקים. הראשון, המסגרת מסביב לעץ; השני, קישוט עליון הנקרא protomé, שהוא בדרך כלל בצורת ראש של בעל חיים; החלק השלישי, מדליון עגול בתחתית הפולקרום; והחלק הרביעי, דף חלק או לעתים מקושט ממתכת, שעמד מאחורי המסגרת.

הקישוט העליון המכונה פרוטומה נעשה לעתים כמקשה אחת עם המסגרת, ולעתים כיציקה נפרדת שחוברה למסגרת באמצעות מסמרים. החלק המכונה פרוטומה היה מעוצב בדרך כלל כדמות בעל חיים. נמצאו פרוטומות מעוטרות בראשי חיות רבות, כגון סוסים, חמורים, ברכורים, פילים וכלבים. באימפריה הרומית נמצאו שרידים לא מעטים מברונזה,³⁴⁰ המוטיב הפופולרי ביותר לעיטור החלק העליון של הפולקרום הוא ראש חמור.³⁴¹

בספרות הקלסית מסופר גם כן על מיטות מעוטרות בראשי אתונות.³⁴² למשל, Hyginus בספרו *Fabulae*³⁴³ מדבר על ראשי אתונות הקשורים על ידי ענפים למיטות אוכל. יובנליס³⁴⁴ מציין משענות ראש מברונזה המציגות ראשי אתונות המקושטים בזר: "קט וללא קשורים בצדיו היה היצוע, מחזיתו הפשוטה עשוית הנחשת השקיפו דמות של חמור כסוי זר".³⁴⁵

רנסום מסבירה את הבחירה של החמור המקושט בזר כמוטיב דומיננטי בראש הפולקרה כקשור לדיוניסוס, אל הכרמים היווני (המקביל לבקוס הרומאי). דיוניסוס ומשרתיו מתוארים לא פעם באמנות העתיקה כרוכבים על חמורים. גם זרי הקיסוס המקשטים את החמורים מתקשרים לפולחן זה. הבחירה לדבריה כמוטיבים הקשורים לדיוניסוס מתאימה במיוחד לספות סעודה.³⁴⁶

בסקירת משענות הראש הפשוטות והמעוטרות מהתקופה הרומית נראה שגובהן פחות מעשרה טפחים. כזכור, הנקליטין אינם פוסלים את הסוכה בתנאי שהם נמוכים מעשרה טפחים. המידה המוזכרת עשרה טפחים היא 80–96 ס"מ.³⁴⁷ גובהו של

338 ריכטר, עמ' 57, 58, 107.

339 Hill, "Ivory Ornaments" (n. 6 above), p. 294.

340 ריכטר, עמ' 107–108.

341 רנסום, עמ' 83; ריכטר, עמ' 107–108.

342 רנסום, עמ' 83 הערה 7; ריכטר, עמ' 108.

343 C.J. Hyginus, *Fabulae*, edited by Peter K. Marshall, Leipzig 1993, chap. 274, line 5, p. 195.

344 Juvenal, *The Satires*, translated by N. Rudd, Oxford 1991, XI, 96–98, p. 102.

345 יובנליס, הסטירות, תרגמה מרומית והוסיפה מבוא, הערות ומפתחות רחל בירנבאום, ירושלים

2003, XI, 96–98. על פי תרגומו של Rudd, עמ' 102: "Couches were small, their sides were plain, and only the headrest was bronze; it showed the garlanded head of a common donkey"

346 רנסום, עמ' 86.

347 ראה לעיל הערה 140.

הפולקרום המעוטר שסוקרת היל³⁴⁸ הוא 19 ס"מ. סוג משענת זה היה נפוץ עד המאה השנייה לספירה.³⁴⁹ לאחר מכן המשענות היו גבוהות יותר, אך נראה שעדיין לא הגיעו לגובה עשרה טפחים. דפנות ישרות ששרדו על המיטות בהרקולניום (המאה הראשונה לסה"נ) הן בגובה 48 ס"מ. וזאת דוגמה של דופן עץ ששרדה בכל גובהה, שהרי בפס העליון של הדופן אף ישנו קישוט מברונזה ומתכות נוספות.³⁵⁰

האם פרסו סדין או רשת ישירות על לוחות העץ שהיו משענות הראש והרגל? אם כן הסדין נפרס קרוב מאוד מעל האדם ששכב במיטה, דבר שלא נראה כל כך נוח! ייתכן שמעל הנקליטין/המשענות חיברו עמודים נמוכים נוספים, ואז נוצר בעזרת חבל או מוט מעין אוהל אלכסוני מעל המיטה, בדומה לפירושי הגאונים והרמב"ם שהזכרנו לעיל. לא ניתן שם נוסף לתוספת המשענת, והיא כונתה נקליטין כמו המשענת עצמה. ייתכן שלמיטות הפשוטות של האיש הפשוט לא היו משענות ראש/נקליטין. אך אולי חיברו למיטה מעין מוטות שהחזיקו בד מבוך ששמר על השוכב מפני יתושים וחרקים. ייתכן שמוטות אלו אף כונו בפי העם נקליטין. בכל מקרה נראה שהנקליטין הם חלק מהמיטה, לעומת הקינוף, שנראה כעומד בנפרד מהמיטה.

קינוף

קוהוט מפרש את הקינוף כמילה היוונית *κωνώπιον, κωνωπεῖον*.³⁵¹ לידל וסקוט מתרגמים בערך *κωνωπεών*: "couch with mosquito-curtains".³⁵² הם מסבירים שזוהי צורת הקטנה של *κώνωψ*, שמוכנה יתוש.³⁵³

לוי, יאסטרוב וקרויס מצביעים גם הם על מקור המילה ביוונית *κωνωπεῖον*.³⁵⁴ לוי מתרגם בהוראת מיטה עם וילונות מבדים דקים נגד יתושים, מיטת-אפריון.³⁵⁵ יאסטרוב מתרגם קינוף במשמעות המסגרת של האפריון או *canopy* — חופה, שכללה ארבעה עמודים שעליהם נפרס כיסוי שטוח. הוא מציין שהמילה היוונית *κωνωπεῖον* מתייחסת לרשת, וקינוף העברי מתייחס למסגרת.³⁵⁶

קרויס מציין שמוכּן המילה היוונית *κώνωψ* (קינוף) הוא אוהל או אפריון/חופה, אך לדעתו חז"ל נתנו לה מוכן חדש, "יתרים" (כלומר חבל או מיתר).³⁵⁷ לדעת קרויס

Hill, "A Bronze Couch" (n. 84 above), pp. 55–56 348

ריכטר, עמ' 109. 349

מולס, עמ' 38–42, 147, 169. 350

קוהוט, ערוך השלם, כרך ז, ערך קינוף, עמ' 138. 351

לידל וסקוט (לעיל הערה 189), עמ' 1018. 352

לידל וסקוט, עמ' 1019. 353

המילה נמצאת גם בשימוש בלטינית: *conopeum, conopium*. לואיס מתרגם: "a net of fine gauze, used originally by the Egyptians, especially about the bed as a protection against gnats" 354

C. Lewis & C. Short, *A Latin Dictionary*, Oxford 1879, p. 424. ראה 355

לוי (לעיל הערה 12), כרך 4, עמ' 297. 355

יאסטרוב (לעיל הערה 15), עמ' 1363. 356

קרויס, קדמוניות התלמוד, עמ' 46–47. 357

בפירוש הערוך יש טעות, והלשון צריכה להיות "פי' קינופות, ד' עמודים בד' קצות המיטה, ועליהן מלמעלה ד' יתרים (ולא עמודים כנאמר שם) ברוחב, ופורשין עליהן סדינים". ומסכם שם קרויס "נקליטין הם יתרים שנים, קינופות הם יתרים ד', וענין הגג לא מעלה ולא מוריד", ומסביר שם שעל פי הגמרא בסוכה שהזכרנו יוצא שגג הנקליטין משופע וגג הקינוף שווה.³⁵⁸

אינני רואה צורך לשנות את מובן הקינוף ליתרים. על פי הסיפור הידוע של ביקור ר' עקיבא וחבריו אצל רבם החולה והמגודה ר' אליעזר הגדול ישב ר' אליעזר בקינוף, והאורחים ישבו בטרקלין. הסיפור מובא³⁵⁹ בכרייתא בבבלי סנהדרין סח ע"א, ובאבות דרבי נתן נוסחא א פרק כה, ד"ה "כשחלה רבי", ושם נאמר:

כשחלה רבי אליעזר אמרו אותו היום ערב שבת היה ונכנס רבי עקיבא וחביריו לבקרו והיה ישן בתוך חדרו והוא יושב בקינוף והם יושבין בטרקלין שלו. נכנס הורקנוס בנו לחלוץ תפילין שלו ולא הניחו והיה בוכה ויצא הורקנוס ואמר לחכמים רבותי דומה לי שנטרפה דעתו של אבא.³⁶⁰

אין צורך לשנות את התיאור שלפנינו (כפי שעשה קרויס), ולומר שר' אליעזר ישב בין היתרים; פשוט יותר לומר שהיתרים הם רק חלק אחד בקינוף, המציין את המסגרת כולה, בעלת ארבעת העמודים וכיסוי הבדים. ייתכן שהמונח קינוף בא לעתים לתאר את המיטה כולה, כולל החופה שמעליה, ולעתים הכוונה רק למסגרת שהחזיקה את הבדים, כפי שראינו במשנת סוכה א, ב, "או שפרס על גבי הקינוף", כלומר על גבי המסגרת.

עדות לקינוף או canopies, כפי שמכנה אותם ריכטר,³⁶¹ ניתן לראות בציור על כד חרס יווני שידיותיו מעוצבות בצורת חילזון (Apulian volute-krater). שם רואים בבירור מיטה העומדת על ארבע רגליה, ומעליה, בגובה שבוודאי מעל עשרה טפחים (שהרי הוא גבוה יותר מגובה של חצי גוף אדם היושב על המיטה), נפרס בד שמוחזק על ידי ארבעה עמודים העומדים לצדי רגלי המיטה אך אינם מחוברים למיטה אלא עומדים באופן עצמאי לגמרי.³⁶²

בתמונה זו אין זכר לוויילונות היורדים לצדדים, שהרי הם היו מסתירים את דמות היושב במיטה ואת דמות העומד לידו, ולכן לא נכללו בתמונה.³⁶³ אך ידוע מתיאורי אתנאיוס של הסימפוזיום המפואר של תלמי על בדים מפוארים שירדו בצדי המיטות.³⁶⁴

358 קרויס, עמ' 46 הערה 7.

359 יש מקבילה נוספת לסיפור בירושלמי שבת ב, ו (ה ע"ב), אך לא מוזכר שם קינוף.

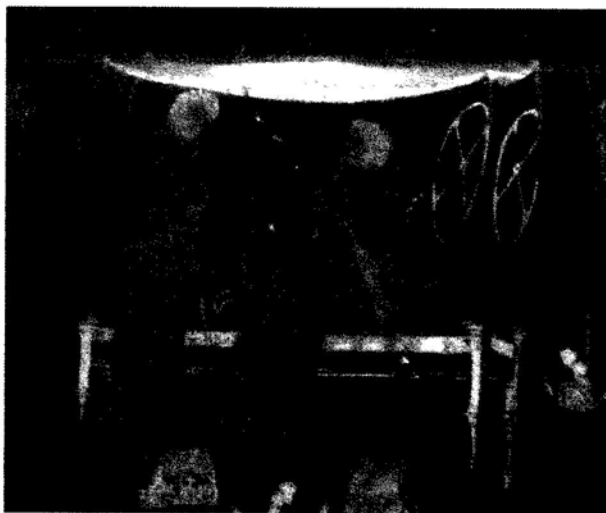
360 אבות דר' נתן, מהדורת ש"ז שכטר, ניו יורק תשנ"ז, עמ' 80.

361 ריכטר, עמ' 120–121.

362 קרויס מציין ש-canopies מוזכרים בספרות התקופה ומתוארים באומנות וזאת כסעודות שבחצר גינת הבית, ולא כסעודות בתוך הבית. קרויס (לעיל הערה 281), עמ' 147.

363 ריכטר, עמ' 121.

364 Athenaeus, *Deipnosophistae* [Gulick] (n. 106 above), book V, 196, b–c, p. 392.



71. תקריב של מיטה עם קינוף על כד יווני.³⁶⁵

תמונה זו מאשרת את ההבחנה שעשינו בין נקליטין לקינוף גם לגבי גובה הסדין שנפרס מעל השוכב במיטה וגם לגבי חיבור המסגרת המחזיקה את הכיסוי. הנקליטין הם חלק מהמיטה על אף יכולתם לעלות ולרדת, כלומר לא תמיד הם מחוברים חיבור קבוע, וניתן לפרקם מהמיטה; הקינוף לעומתם עומד ליד המיטה אך אינו מחובר אליה, ואין הוא חלק ממנה. הקינוף יצר גג מבד גבוה מעל המיטה, לעומת פריסת הסדין מעל הנקליטין שיצרה מעין אוהל נמוך מעל השוכב.

מכאן גם השוני בהלכותיהם במשנת סוכה. פריסת הסדין על הקינוף פוסלת את הסוכה למי שישן תחתיו, שהרי הוא כשוכב באוהל בתוך הסוכה; אך פריסת הסדין על נקליטי המיטה איננה פוסלת את הסוכה, משום שהישן מתחת לסדין שמעל הנקליטין דומה יותר למי שמגביה את השמיכה באמצעות אצילי ידיו.

מעניין לציין, שהקינוף מוזכר רק פעמיים בספרות התנאים. פעם אחת במשנה בעניין דיני סוכה, ופעם אחת באבות דרבי נתן לגבי ר' אליעזר, כפי שראינו לעיל. ידוע לנו מסיפור אחר בבראשית רבה שר' אליעזר ירש מאביו הורקנוס עושר רב.³⁶⁶ אולי אין זה מקרי שר' אליעזר הוא היחיד שמוזכר כיושב בקינוף; אפשר שהיה זה רהיט לעשירים בלבד.

365 נמצא במוזיאון הלאומי בנאפולי.

366 מדרש בראשית רבה, מהדורת י' תיאודור וח' אלבק, ירושלים 1965, פר' מא (מב), עמ' 398. וראה א' היימאן, תולדות תנאים ואמוראים, ירושלים תשכ"ד, כרך א, עמ' 161-162.

סמוכות המיטה

הביטוי סמוכות המיטה מופיע פעם אחת במשנת כלים, בפרק טז משנה ז:

המלקוט שלבקר, והחסום שלו, והמדף שלדבורים, והמנפה — הרי אלו טהורין. כסוי שלקופסא — טמא; כסוי קמטרא — טהור. כסוי תיבה, כסוי טני, והמכבש שלחרש, והכסת שתחת התיבה, והקמרון שלה, ואנגלין שלספר, בית הנגר, בית המנעול, ובית המזוזה, ותיק נבלין, ותיק כנורת, והאמום של גודלי מצנפות, והמרכוף שלזמר, ורביעית שלאליית, וגנוגנית העני, וסמוכות המטה, וטפוס שלתפלה, ואמום שלעושה סותות — הרי אלו טהורים. זה הכלל אמר ר' יוסי: כל משמשי משמשיו שלאדם בשעת מלאכה ושלא בשעת מלאכה — טמא; וכל שאינו אלא בשעת מלאכה — טהור.

במשנתנו מובאת רשימה של כלים מעור ומעץ שהם פשוטים, דהיינו ללא בית קיבול, כגון כיסויים ונרתיקים לכלים. מהכלל שהביא ר' יוסי אנו מבינים את המשותף לכלים אלו: הם אינם משמשים ישירות את האדם אלא משמשים את הכלי שמשמש את האדם בלבד, וזה רק בשעת מלאכה. כלים אלו טהורים, כלומר אינם מקבלים טומאה כלל, לא כשהם מחוברים לכלי, מפני שאינם נחשבים חלק מגוף הכלי, ולא כשהם עומדים לבד, כי הם "פשוטים".

כלים פשוטים, כלומר ללא בית קיבול, אינם מקבלים טומאה כשהם עשויים מעור או מעץ. זאת על פי הכלל במשנה "כלי עץ, כלי עור, כלי עצם, כלי זכוכית — פשוטיהן טהורין, ומקבליהן טמאין".³⁶⁷

המילה סמוכות מופיעה במשנה גם בקשר לקיטע. במשנת שבת ו, ח נאמר:

הקיטע יוצא בקב שלו; דברי ר' מאיר. ורבי יוסי אוסר. ואם יש לו בית קיבול כתותים — טמא. סמוכות שלו טמאין מדרס, ויוצאין בהן בשבת, ונכנסין בהן בעזרה. כסא וסמוכות שלו טמאין מדרס, ואין יוצאין בהם בשבת, ואין נכנסין בהן בעזרה. אנקטמין טהורין, ואין יוצאין בהן.

מי שנקטעו רגליו הולך על שוקיו או ארכובותיו ונעזר בסמוכות. הערוך מפרש את סמוכות הקב "שהוא כמנעל שהולכין עליו כך הולך על זה".³⁶⁸ רע"ב מפרש את סמוכות הקיטע כמשענות עור או עץ שהקיטע נסמך או נשען עליהן כדי ללכת. המילה סמוכות מובאת גם בבראשית רבה לח, יא בדרשה בעניין דור ההפלה: "אלא בואו נעשה לנו סמוכות אחד מצפון ואחד מדרום ואחד ממערב",³⁶⁹ כביכול כדי לתמוך בהם את הרקיע, כדי שהשמים לא ייפלו.³⁷⁰

367 ראה משנת כלים טו, א.

368 קוהוט, ערוך השלם, כרך ו, ערך סמך, עמ' 70.

369 בראשית רבה (תיאודור ואלבק), לח, יא, א, עמ' 352.

370 ראה פירושם של תיאודור ואלבק, שם, עמ' 352.