

תדפיס מתוך

כנישתא

מחקרים על בית הכנסת ועולמו

4

בעריכת

יוסף תבורי



מכון לנדר
מרכז אקדמי, ירושלים



הוצאת אוניברסיטת בר-אילן
רמת גן

תוכן העניינים

	חלק עברי	
ז	פתח דבר	
	אורי ארליך	נוסח תפילת שמונה עשרה בסידור ר' שלמה בן נתן
ט		ושאלת מוצאו של החיבור
כז	משה בר-אשר	מטבע שטבעו חכמים בברכה (עיון ראשון)
נא	אלי גורפינקל	השפעת תמורות מחשבתיות על נוסחי "אני מאמין"
	אהרן גימאני	בית כנסת חג'אגי שבצנעא והנהגתו של הרב מאיר צובירי
קיג	ראובן גפני	מאבקים על הקמת בתי כנסת בשכונות פועלים, 1922–
קלז		1934
קנה	חיים טלבי	להשתלשלותה של קריאת שניים מקרא ואחד תרגום
	נסים ליאון	בית הכנסת הרב-עדתי בדור המדינה בישראל:
קצא		אתניות, אורתודוקסיה, לאומיות ומגדר
	דליה מרקס	סוגיות אידאולוגיות, תאולוגיות וספרותיות בליטורגיה הרפורמית הישראלית
רכא	מנחם קיסטר	על מטבעות ריטואליים קדומים וגלגולים
רסג	רון ש' קליינמן	מכירת עליות וכיבודים ("מכירת מצוות") בבית הכנסת:
רעט		המנהג, התפתחותו וטעמיו
שמא	תקציר עברי של המאמר האנגלי	
	חלק אנגלי	
7	פתח דבר	
11	דוד הנשקה	"בזרוע נטויה": פירוש למדרש ההגדה
29	תקצירים באנגלית של המאמרים העבריים	

מאבקים על הקמת בתי כנסת בשכונות פועלים, 1922–1934

ראובן גפני

במשך קרוב לאלפיים שנה, היה בית הכנסת מסממני הזיהוי המובהקים ביותר של מקום יישוב יהודי. כך במקומות יישוב שבהם התגוררו די יהודים על מנת להתפלל בציבור, וכך לעיתים אף במקומות יישוב שבהם התגוררו אך יהודים בודדים. בתי הכנסת לאורך הדורות שיקפו, מטבע הדברים, את דמותן המשתנה והמגוונת של הקהילות השונות, והדבר קיבל את ביטוי כמעט בכל מרכיב אפשרי של בית הכנסת ושל הפעילות שהתקיימה בסביבתו. ואולם למרות ההבדלים, היה עצם קיומו של בית הכנסת מקומי בבחינת מובן מאליו. מציאות זו החלה להשתנות – אם גם בשלב הראשון בשולי החברה היהודית – במהלך המאה הי"ט, עם צמיחתן והתפתחותן של תנועות ההשכלה, חכמת ישראל, ומאוחר יותר החילון שהלך והתפשט באזורים שונים בפזורה היהודית.

ואולם דומה שרק בראשית המאה העשרים החלו להיווצר מקומות יישוב, שחרף מובהקותם כמקומות יישוב יהודיים לחלוטין, לא זו בלבד שיושביהם לא פעלו להקמתם של בתי כנסת, כי אם אף פעלו לעיתים בנחרצות למניעת ייסודם של בתי תפילה מקומיים. בארץ ישראל, מטבע הדברים, קיבלו הדברים את ביטויים ביישובים השונים שהוקמו על ידי בני העלייה השנייה, שלדת בצורתה המסורתית לא היה מקום של ממש בחייהם הציבוריים והאידיאולוגיים.¹ ואולם גם ביישובים אלו לא נוצרו עימותים של ממש סביב נושא הקמת בתי הכנסת, מאחר שהציבור כולו היה מאוחד, פחות או יותר, בגישתו אל חיי הדת, וכך לא נוצרו בקיעים פנימיים בהקשר זה, והנושא לא עלה באופן ממשי על סדר היום הציבורי.

מצב זה החל להשתנות בשנות העשרים של המאה ה-20, מכמה סיבות. בראש ובראשונה, דמותה של עליית שנות העשרים לא הייתה כה הומוגנית כמו זו שהביאה להקמת יישובי העלייה השנייה, הן ביחס לעבודה החקלאית ולמעש הציוני עצמו, והן

1 לסקירה על יחסם של בני העלייה השנייה לדת ולמסורת ראו למשל: ד' כנעני, העלייה השנייה העובדת ויחסה לדת ולמסורת, תל אביב 1976. אכן, בעשרות השנים שהלפו מאז פרסום סקירתו החלוצית למדי של כנעני, פורסמו כמה וכמה מחקרים שנגעו בסוגיה זו באופן ישיר או עקיף – אם גם לא תמיד באופן מלא. ביניהם: מ' זעירא, קרועים אנו: זיקתה של ההתיישבות העובדת בשנות העשרים אל התרבות היהודית, ירושלים תשס"ב, עמ' 37–42 ובמקורות שם.

ביחס המורכב למדי שגילו רבים מבני עלייה עובדת זו לדת היהודית ולמסורת ישראל.² מורכבותה היחסית של האוכלוסייה העובדת שהקימה את נקודות היישוב החקלאיות בשנות העשרים, הביאה לכך שביישובים שונים נמצאו כאלו – גם בין בני הדור הצעיר – שסברו שבניית בית כנסת ביישובם לא זו בלבד שלא תזיק למעש האידיאולוגי והפיזי במקום, כי אם אף תתרום לו במובנים שונים. על צעירים אלו נוספו, במספרים גוברים והולכים וביתר להט, גם בני דור ההורים, שעלו בעקבות בניהם ובנותיהם לארץ, ופעמים רבות מצאו עצמם מתיישבים – למרות הבעייתיות שבכך – במקומות היישוב שייסדו בניהם, השונים מהם עד מאוד מבחינה דתית. בני דור ההורים במרבית המקומות שאפו לקיים במקום מגוריהם החדש חיים יהודיים שלמים ומוקפדים, וכך, מטבע הדברים, לא אבו לוותר על הקמת בתי תפילה לשימושם היומיומי.

כנגדם נוצרו כמעט בכל יישוב קבוצות אוכלוסיה שהתנגדו בלהט להקמת בתי תפילה מסודרים, והדבר הוביל לעימותים ברמות שונות, בכמה וכמה יישובים חקלאיים חדשים שהוקמו ברחבי הארץ בשנות העשרים ובראשית שנות השלושים.³

במקביל לעימותים – ולפתרונות השונים שנמצאו – ביישובים החקלאיים שהוקמו בשנות העשרים והשלושים, עלה נושא זה על סדר היום הציבורי גם במספר שכונות פועלים בעלות אופי עירוני שהוקמו באותן השנים, ונשא אופי דומה למדי, אם כי לא זהה, לעימותים ביישובים החקלאיים. השיתוף האידיאולוגי, הכלכלי והתרבותי בשכונות אלו לא היה אחיד ברמתו, ועצם הימצאותן בסמוך למקומות יישוב עירוניים מעורבים הביאה ליצירתה של אוכלוסייה שאמנם הייתה אחידה יחסית מבחינת אופייה, ואולם כללה גם כמה וכמה גורמים בעלי אופי שונה והשקפת עולם שונה ביחס לדת היהודית ולמקומה בחיים הציבוריים בארץ ישראל. גם בשכונות העירוניות היו אלו בראש ובראשונה הורי התושבים הצעירים שתבעו להקים בית כנסת, והימצאותן של השכונות סמוך לריכוזי ערים הביאה לכך שמשפרן ויכוח בנושא זה, קשה היה עד מאד לשמרו במסגרת השכונתית המצומצמת. כך "דלף" הוויכוח במקרים אחדים החוצה, באופנים שונים, וחדר אל קדמת השיח הציבורי ביישוב המתחדש בארץ ישראל.

מאמר זה מבקש לסקור את תהליך הקמתם של בתי כנסת בשלוש שכונות פועלים שונות בשנות העשרים: שכונת בורוכוב, שלימים הפכה לחלק מן העיר גבעתיים; קרית חיים שמצפון לחיפה; ובית הכרם בסמוך לירושלים. תוך סקירת הדברים ננסה לעמוד על קווי הדמיון וההבדלים בין השכונות השונות סביב נושא זה, ולפענחם במידת האפשר.

2 לסקירה מקיפה על נושא זה ראו זעירא, שם.

3 לסקירה על העימות המייצג בכפר יחזקאל, כמו גם בכמה יישובים נוספים, ראו: ר' יבין ור' גפני, "בא השטן לכפר יחזקאל בערב שבת": מרד הזקנים והקמת בית הכנסת במשלב עובדים בארץ ישראל", קתדרה (בדפוס), ובמקורות שם. לסקירה ממוקדת על נושא זה ביישובי השומר הצעיר ראו: ר' אפרת, מגב כפוף נפרוק העול: היחס לדת בקיבוץ הארצי של השומר הצעיר 1927–1948, עבודה לשם קבלת תואר מוסמך של אוניברסיטת בר אילן, רמת גן תשנ"ח, עמ' 30–32, ובהערות שם.

“אין אנחנו צריכים להיות ייבסקים”: הקמת בית הכנסת בשכונת בורוכוב

שכונת בורוכוב נושאת את שמו של בר בורוכוב, ממנהיגי תנועת הפועלים וממייסדי מפלגת “פועלי ציון”. השכונה נוסדה בשנת 1922 על ידי קבוצת מתיישבים בראשות דוד שניידרמן, ששאפו מזה שנים אחדות להקים את שכונת הפועלים הראשונה בארץ. חברי השכונה המתוכננת קיוו להקים שכונה שתמוקם אמנם בסמוך לריכוז עירוני גדול, אך תתקיים בנפרד ממנו, ובאופן כזה שאופייה יהיה כפרי למדי. התושבים אמורים היו לעבוד ברובם בערים הסמוכות, אך להקים סביב בתייהם גם יחידות קטנות של משקי עזר, הן על מנת לסייע בפרנסת המשפחות והן על מנת לעצב תרבות ואיכות חיים חלוצית-פועלית מובהקות.

מבין 90 מייסדי השכונה נמנו גם כמה עשרות שהקימו בתוך השכונה אגודה שיתופית חקלאית לכל דבר, שלה הוקצו על ידי המתכננים שטחים מיוחדים מתוך הסך הכולל של 300 דונמים שהוקצו לשכונה. השטח כולו חולק באופן הבא: 2.5 דונם לכל אחת מ-90 המשפחות, 30 דונם לחברי האגודה החקלאית השיתופית, והשאר לצרכי ציבור שכונתיים. במקור אמנם תוכננה השכונה להיבנות בסמוך לשכונת ג'בליה ביפו, ואולם הפרעות שפרעו ערביי יפו ביהודים בשנת 1921 הביאו לשינוי בתכנית, ולאחר מכן לקביעתה של השכונה החדשה בסמוך לאדמות עיר גנים, לימים רמת גן. האדמות הוקצו על ידי הקרן הקימת, ובשיתוף הסתדרות הפועלים הכללית בארץ ישראל.

יום העלייה לקרקע היה י"ט בניסן תרפ"ב (2/4/1922), כאשר הראשונים שעלו להתיישב היו חברי הקבוצה החקלאית, ועימם גם אחדים מבין שאר חברי הקבוצה. הבתים הראשונים הוקמו חודשים אחדים לאחר העלייה על הקרקע, והשכונה הייתה בתוך שנים אחדות לשכונה בעלת אופי מובהק וייחודי, והפכה לשם דבר בהוויה היישובית החדשה בארץ ישראל. עקרונותיה המוצהרים היו חיים בחיק הטבע ובצביון כפרי, קיום משקי עזר לצד הבתים, הקפדה על עבודה עברית, ושיתוף כלכלי, חברתי ותרבותי ברמה מסוימת.

בשנת 1925 החליטה קרן קימת להקצות לשכונה שטחים נוספים, שעליהם ישוכנו 160 משפחות נוספות, ואלו התיישבו במקום בשנת 1929. באותן השנים התבססה השכונה מכל בחינה שהיא, וכך הוקמו בה בית עם, בית ספר, צרכניה שיתופית ומוסדות ציבוריים נוספים.⁴

מטבע הדברים, בית כנסת מקומי לא תוכנן מלכתחילה בשכונת בורוכוב, מאחר שמייסדי השכונה היו צעירים חילוניים שהדת לא תפסה בחייהם מקום של ממש. אמנם, ככל הנראה לא נקבע מעולם באופן מפורש על ידי המייסדים כי בשכונה אין לבנות בית כנסת, ואולם לימים סיפרו צאצאי מייסדי בית הכנסת כי “שכונת בורוכוב הוקמה ע”י אנשי שמאל מובהקים אשר קבעו לעצמם תקנון מיוחד ובו רחמנא לצלן איסור הקמת

4 על קורותיה של שכונת בורוכוב ראו בעיקר: ג' קרסל, שכונת בורוכוב: תולדות שכונת הפועלים הראשונה, גבעתיים תשכ”א; מ' נאור, גבעתיים: סיפורה של עיר, עמ' 2–6 (טרם הודפס, מצוי כעת כקובץ מצורף באתר האינטרנט של עיריית גבעתיים); י' ירון (עורך), גבעתיים: משכונות למועצה, 1922–1948, גבעתיים 1985.

בית כנסת".⁵ אם כך ואם כך, היזמה להקמתו התעוררה מטבע הדברים רק על ידי כמה מהורי החברים בשכונה, שעברו להתגורר במקום לצד בניהם ובנותיהם, ושאפו לשמר את צורת החיים שלה הורגלו ושבה האמינו.

אמנם, כיום אין בידינו עדויות ברורות על הדבר, ואולם יש הטוענים כי הקמתו של בית כנסת עראי (שפעל ככל הנראה באחד מבתי השכונה, שבהם התגורר אחד ההורים) התרחשה כבר בשנת 1924, סמוך למועד בנייתם של ראשוני בתי הקבע בשכונה,⁶ ועם התיישבותם בשכונה של ראשוני ההורים. על פי גירסה זו הוקם בית הכנסת הראשון ב"א אייר תרפ"ד, 15/5/1924.

לאחר שחלפו שנים אחדות החליטו ההורים לבקש ממועצת השכונה להקדיש שטח מיוחד להקמת בית כנסת של קבע בתחומי השכונה. הבקשה, שהייתה חתומה על ידי רשימה של הורים, הוגשה למועצת השכונה ב-9/6/1928, ובה התבקשה המועצה "לעת עתה ליעד לנו איזה צריף פנוי, ראוי לבית תפילה בשבילנו, כי קשה לנו הטורה ללכת לנוע למקומות אחרים, בשביל כבוד המקום ברוך הוא, בשביל הוריתם עצמכם, בשביל כבוד הזקנים שבכם ובשביל כבוד המושב עצמו".⁷

בקשה זו עוררה כמובן התנגדות תקיפה בפיהם של כמה מתושבי השכונה, ובישיבת מועצת השכונה באותו היום הושמעו דעות נחרצות לכאן ולכאן. מתנגדי הבקשה טענו הן כי אין הם מעוניינים בבית כנסת במקום, והן כי חוששים הם שההורים המבקשים להקימו רואים בכך פתח להשפעה על בני הדור הצעיר של השכונה, שאותם ינסו לפתות להתקרב לעולמה של היהדות הדתית. מעל לכל, כך נטען, אין כל סיבה כי חיי הדת בשכונה – יהיו אשר יהיו – ימומנו או יתוקצבו על ידי כספי ציבור:

הדת היא שאלת הפרט ואנחנו איננו צריכים לדאוג לדת. אני בטוח שכאן יש כוונה להשפיע עלינו. הזקנים שואפים לבנות את בית הכנסת דווקא במרכז השכונה, בכוונה שיעלה בידיהם, חושבים הם, לתפוס את מישורו מילדינו לבית הכנסת ולהשפיע עליו שלא יעזבנו וכו'.⁸

הדגשות אלו בדבר הסכנה כי צעירי השכונה ימשכו לבית הכנסת בידי הזקנים, וההתנגדות למיקומו המתוכנן במרכז השכונה, יחזרו על עצמן, כפי שנראה, במאבק הקשה עוד יותר שיתפתח לימים בקרית חיים.

בשכונת בורוכוב עצמה הוחלט בעקבות הבקשה להעלות את הנושא למשאל חברים פתוח, שבו יכריעו כלל החברים בהצבעה על גורל הבקשה. משכך הוחלט, לא ניתן היה למנוע את פרסום דבר המחלוקת הציבורית ברבים, והדבר הגיע גם לעיתונות. ז' דוד, מן העיתונאים המוכרים והמקובלים ביותר, הקדיש בעיתון "דבר" את מדורו "קצרות" לנושא משאל החברים על אודות בית הכנסת:

5 מתוך חוברת שהודפסה במלאת 75 שנה להקמת בית הכנסת, גבעתיים 2003.

6 בתי כנסת בגבעתיים: מה טובו אהליך יעקב, גבעתיים תשס"ו, עמ' 17.

7 קרסל (לעיל, הערה 4), עמ' 107.

8 שם.

את זה לא היה צריך לסדר. אם שלוששים איש מאנשי שכונה מבקשים מאת המועצה להקציב להם צריף או בנין לבית הכנסת [...] הרי שהמועצה שדנה בשאלה זו, היתה יכולה להחליט עליה כשם שהיא מחליטה בעניינים מסובכים יותר, מבלי להביאם לידי משאל-עם. ומשהביאה, הרי שהעלתה, כביכול, את הענין לשאלה פרינציפיונית וזה לא נאה. המלחמה בדת רחוקה בודאי מאנשי שכונות בורוכוב כאשר מכל בני דורנו, ובחזקה לא ימשכו, חלילה, הזקנים האלה איש לבית הכנסת. וזו זכותם האנושית להיות את אשר המה, ועל הציבור שבתוכו הם חיים ובעולו הם נושאים – לספק את צרכיהם במידה האפשרית. ברור, את משאל העם הזה לא היה צריך לערוך, אולם משהוחלט עליו, אני בטוח בתוצאותיו: בקשת ההורים תמלא.⁹

בדבריו, כפי שניתן לראות, תקף דויד הן את ההחלטה על עריכת משאל העם במקום לפעול להחלטת מועצה רגילה, והן את עצם ההתנגדות לבית כנסת במקום. זאת, תוך שהוא מעריך שבין אנשי השכונה אין כאלו המעוניינים באמת במלחמה בדת. ואולם, למרות פרשנותו את הדברים באופן מתון שכזה, דומה שניתן לייחס לפחות לחלק מן החברים בשכונה עמדה נוקשה וקיצונית בהרבה.

במקביל למשאל החברים, פנו ההורים המבקשים את הבנייה גם לקבלת עזרה מאת הרב הראשי האשכנזי, אברהם יצחק הכהן קוק. ואכן, הרב קוק נכנס אף הוא ככל הנראה לעובי הקורה, וניסה לפשר בין הצדדים ולשכנע את המתנגדים לבית הכנסת לשנות את דעתם.¹⁰

בין אם מחמת מעורבותו של הרב קוק ובין אם לאו, בסופו של דבר החליטו חברי השכונה שהשתתפו במשאל לאפשר את הקמת בית הכנסת המקומי, ואף להעניק להורים מגרש ברח' גורדון 6, וזהו המקום בו עומד בית הכנסת עד היום. הנחת אבן הפינה לצריף הקבוע של בית הכנסת, במקום שהוקצב לו כעת באופן רשמי, נערכה בד' בניסן תרפ"ט (14/5/1929), והשתתפו בה הרב קוק והרבנים הראשיים של תל אביב, שלמה הכהן אהרנסון ובן ציון מאיר חי עוזיאל, כמו גם החזן הנודע זבולון קווארטיין.¹¹ משנבנה בית הכנסת, כך נראה, שככה המחלוקת כמעט לחלוטין,¹² וגם תושבי השכונה החילונים החלו לעשות בו שימוש מעת לעת, ושלחו אליו רבים מבניהם על מנת שיתכוננו לחגיגת בר המצווה, שאותה חגגו לעיתים קרובות בבית הכנסת בעלייה לתורה, כמקובל.¹³ אנשי בית הכנסת, מצדם, נאותו להקדיש חלק מן הצריף שאותו בנו למטרות אחרות, כגון חדר קריאה וספרייה, וכך נרגעו הרוחות עוד יותר.¹⁴ ואולם למרות זאת, דומה שלא ניתן היה להעלים לחלוטין את הבדלי האמונה והאידיאולוגיה בין דתיים

9 ד' דויד, "קצרות", דבר, 27/6/1928.

10 בתי כנסת בגבעתיים (לעיל, הערה 6), עמ' 17; חוברת 75 שנה (לעיל, הערה 5).

11 למרות גרסתם של אחדים מוותיקי בית הכנסת כיום – שאין לה כל ביסוס אחר – שבשלב כלשהו ניסו מתנגדי בית הכנסת לשרוף את צריף בית הכנסת (ראו: חוברת 75 שנה [לעיל, הערה 5]).

12 ריאיון עם רן אלדמע, 4/12/07.

13 קרסל (לעיל, הערה 4), עמ' 108.

לחילוניים בשכונה, וכך טענו כמה מאנשי בית הכנסת בשנותיו הראשונות, כי התושבים המתגוררים סביבו משקים את גינותיהם בכוונה תחילה דווקא ביום השבת, על מנת למנוע את ההגעה לבית הכנסת גם מאלו שירצו לבוא ולהתפלל במקום. ואולם טענה זו ככל הנראה לא היה לה בסיס, וגם המייסד והפעיל הבולט ביותר של בית הכנסת, משה גולדשטיין (שהיה אביהם של שלושה מן התושבים החילוניים הצעירים), טען שהיא אינה הוגנת כלל, וכי ביום השבת מטפלים אנשי השכונה בגינותיהם מאחר שזהו הזמן היחיד העומד לרשותם.¹⁴

צריך בית הכנסת המשיך לשמש בתפקידו עד לשנת 1950, אז נבנה בניין הקבע של בית הכנסת, הניצב במקום עד היום, בתרומתם של בני משפחת גולדשטיין, שבנו את משכן הקבע לבקשתו של אביהם הקשיש.¹⁵ כך גם הוענק לו שמו הנוכחי – אהל משה. בתוך בית הכנסת כיום לא ניתן לראות כל הדים לוויכוח ששרר בראשית ימיו על עצם הקמתו בשכונת פועלים. נהפוך הוא: לצד ההזמנה ההיסטורית לחנוכת בית הכנסת התלויה בו עד היום, ולוחות הזיכרון למייסדי בית הכנסת ולרבנים ששימשו בו לאורך השנים,¹⁶ הוצב בשלב מסוים גם לוח זיכרון לבני שכונת בורוכוב שנפלו בעת שירותם הצבאי, זאת למרות שכמעט איש מהם לא פקד את בית הכנסת באופן קבוע. כך, כמו גם בשילוט שהוצב עליו מבחוץ על ידי אנשי "בית הראשונים" של גבעתיים, מודגש דווקא אופיו השכונתי והמקומי של בית הכנסת לאורך השנים, ולא המחלוקת שאיימה לבטל את עצם הקמתו.

בין חיפה לבירוביג'אן: המאבק בקרית חיים

המאבק בעד ונגד הקמת בית הכנסת בקרית חיים, דמה אמנם מבחינות רבות לפולמוס קצר המועד בשכונת בורוכוב, ואולם עד מהרה הפך לחריף ובוטה בהרבה, ונשא בחובו משמעויות רחבות יותר מזו המקומית של קרית חיים. קרית חיים הוקמה אמנם רק כעשר שנים לאחר בניית הבתים הראשונים בשכונת בורוכוב, ואולם היזמה הראשונית להקמתה התרחשה כבר בראשית שנות העשרים, במקביל לראשית בנייתה של שכונת בורוכוב. לאחר מספר ניסיונות של קבוצות פועלים לרכוש קרקע באזור חיפה, שעליה תבנה שכונה לפועלים העבריים המועסקים בחיפה ובסביבתה – בין השאר בעבודות הרכבת – נרכשה לבסוף על ידי הקק"ל בשנת 1928 כברת קרקע נכבדה באזור עמק זבולון, ובתיאום עם הסתדרות העובדים הוקדשו משטח זה כ-3000 דונם לטובת שיכון לפועלי חיפה.

14 ש' גולדשטיין, מזלטופול ועד גבעתיים, גבעתיים תשכ"ד, עמ' 28; בתי כנסת בגבעתיים (לעיל, הערה 6), עמ' 17.

15 גולדשטיין, עמ' 31.

16 אחד האישים המונצחים על קירות בית הכנסת הוא חיים ז"ק, עליו נכתב כי היה ממייסדי בית הכנסת. ז"ק, ששימש במשך מספר שנים כשו"ט (שו"ב) של שכונת בורוכוב, כתב לימים ספר הלכה מעמיק ומרשים, שהוקדש כולו ל"הלכות פועלים", וכך שילב באופן מעניין במיוחד בין עולמו הדתי לבין אופייה האנושי של השכונה שבה התגורר (ראו: ח' ז"ק, עבודת חיים ועבודת העבודה על הלכות פועלים, גבעתיים תש"ז).

לאחר שהתגברו על עוד מספר מכשולים, שחלקם הועמדו על ידי שלטונות המנדט, הונחה לבסוף אבן הפינה לשכונה ב"ג בחשוון תרצ"א (4/11/1930). תחילת בניית הבתים בפועל התעכבה עוד כשנה, וגם לאחר שכבר החלה התנהלה בעצלתיים. בסופו של דבר רק בג' בטבת תרצ"ג (1/1/1933) עברו להתגורר בבתייהן החדשים 160 המשפחות הראשונות בשכונה, שעוד טרם נשאה את שמה הנוכחי. השם "קרית חיים" הוענק לשכונת הפועלים הצפונית כמה חודשים מאוחר יותר, לאחר הירצחו של מנהל המחלקה המדינית של הסוכנות, חיים ארלוזורוב, בכ"ב בסיוון תרצ"ג (16/6/1933), וזאת על פי החלטת מועצת השכונה הצעירה.¹⁷

אופייה של השכונה החדשה אמור היה להיות דומה למדי לאופייה המקורי של שכונת בורוכוב: שכונה בעלת אופי כפרי (אם כי סמוכה למרכז עירוני), משקי עזר קטנים שינוהלו בידי כל משפחה, עזרה הדדית, ושיתוף צרכני כמעט מלא בנושאי המים ושאר מוצרי הצריכה היומיומיים. אופיים של התושבים במקום אמור היה אף הוא להתאים לתכנון זה, והשכונה – שהתנהלה בידי מועצה נבחרת, ולאור תקנות כתובות ומפורשות – הפכה למזוהה כמעט לחלוטין עם אוכלוסייה חילונית, עובדת, ובעלת אידיאולוגיה סוציאליסטית מובהקת וגאה.

בהתאם לכך, ממש כמו בשכונת בורוכוב, לא נקבע מראש מה יחסה של הקריה לבניית בית כנסת במקום, מאחר שחברי האגודה שהשתכנו במקום לא הניחו שהדבר עלול לעלות כלל על סדר יומה של הקריה. בתקנות קרית חיים נקבע אמנם כי אחת ממטרות השכונה היא: "להיטיב את מצבם החמרי והרוחני של החברים בצורות שונות של עזרה הדדית",¹⁸ ואולם ניתן להניח שכוונת הדברים לא הייתה כי יש להקים בשכונה מוסדות דת יהודיים ברוח המסורת.

הבקשה להקמת בית כנסת במקום הועלתה במקור כבר ב-1931, כאשר בדיון על אודות הגרלת מגרשי הבנייה העתידיים דרשו שני חברים כי יוקצה מגרש להקמת בית כנסת עתידי בקריה.¹⁹ ואולם לבקשה זו לא נמצאו תומכים אחרים, וכך ירד הדבר מסדר היום למשך כשנה. ואולם שני היזמים, שנתמכו כעת כבר על ידי כמה מהורי החברים הרשומים באגודה, התמידו במאבקם להקצאת מגרש לבית כנסת במקום, ולמרות התנגדותו הנחרצת של ועד הקריה – שטען ש"בהכנת תוכנית הקריה לא סומן כל מיגרש למטרה זו. התוכנית אושרה על ידי כל המוסדות והקרן הקיימת, ואף מוסד לא הזכיר על החרס הזה"²⁰ – הצליחו התומכים לשכנע את מנחם אוסישקין, נשיא הקק"ל, בעלת הקרקע, לכפות על ועד הקריה להקדיש לבית הכנסת במקום מגרש מתאים.²¹ בינתיים,

17 לחיבור המקיף ביותר על קורותיה וייסודה של קרית חיים ראו: צ' גנין, קרית חיים: ניסיון באוטופיה עירונית, תל אביב תשמ"ד ובמקורות שם. ראו גם: ד' שושני, הוותיקים: קרית חיים – חמישים שנה ועוד, תל אביב תשנ"א.

18 קרית חיים [ארלוזורוב], חיפה (1933?), עמ' 14.

19 לתיאור מפורט של מהלך המחלוקת ויישובה ראו: גנין, שם, עמ' 65–68.

20 (ועד הקריה), דין וחשבון שנת הפעולה הראשונה, תרצ"ג-תרצ"ד, עמ' 34–35.

21 תכנית קרית חיים הוכנה על ידי האדריכל ריכארד קאופמן, ואכן לא כללה במקור כל בית כנסת. לעניין המקום שנתן קאופמן בעבודותיו השונות ברחבי הארץ לבית הכנסת, ראו להלן בדיון על אודות שכונת בית הכרם.

עד שייבנה בנין הקבע של בית הכנסת, התפללו החברים הדתיים בביתו של משה ד"לובסקי, חסיד גור שהתגורר בקריה והשתייך לתנועת "העובד הדתי".²² ואולם דווקא בשלב זה, משהבינו אף המתנגדים כי לא יוכלו למנוע את הקמתו של בית כנסת בשכונה, החלו הרוחות מהתלהטות עוד יותר, על רקע מחלוקת נוספת באותו עניין – והיא מיקומו המדויק של בית הכנסת העתידי. בעוד שהתומכים בבית הכנסת – כמו גם רבים אחרים מחברי הקריה – דרשו שהוא ייבנה במרכז הקריה, ממול לבית הספר, התנגדו לכך תושבים אחרים בנחיצות, תוך שהם מסתייעים בוועד הקריה, שהתנגד אף הוא למיקום המוצע על ידי יזמי הבנייה.

הנימוקים להתנגדות למיקומו המרכזי של בית הכנסת, היו ככל הנראה מהותיים וטכניים כאחד: ראשית, העובדה שבית הספר שימש בסיס מרכזי של "ההגנה" בשכונה, ופעל ככזה גם בשבתות ובחגים, הביאה לחשש שבמקום יתעוררו מחלוקות ומריבות על רקע חילול השבת במקום. מעבר לכך, התנגדו רבים למיקומו של בית הכנסת מול בית הספר, מחשש להשפעה המזיקה שתהיה לבית הכנסת על ילדי בית הספר הרכים, שימצאו עצמם נמשכים למקום כמעט בעל כרחם על ידי מתפללי בית הכנסת ופעיליו.²³ משראו אנשי הקריה שהם אינם מצליחים להגיע בנושא זה לפשרה או להסכמה כל שהיא, הועבר הטיפול במחלוקת התכנונית והאידיאולוגית כאחד למספר גופים כלל-ארציים, שניסו כל אחד בתורו ליישב את הסכסוך ההולך ומצמיק.

הגוף הראשון שניסה לפשר בין הצדדים ולהגיע לפתרון היו חברי הוועד הלאומי, שכמה מהם – הרב משה אוסטרובסקי, יצחק בן צבי וג' לוי – אף הטריחו עצמם לקריה ונפגשו עם נציגי הוועד, כמו גם עם יזמי הבנייה שנתלו בהקצאת המגרשים לבית הכנסת במרכז הקריה על ידי הקרן הקימת, בעלת הקרקע. משנכשלו אנשי הוועד הלאומי בניסיונם, הועבר הטיפול בבעיה לוועד הפועל של ההסתדרות. במקביל לכך עלה הנושא לדיון גם בקרב חברי הוועד הפועל הציוני, שאחד מהם, הרב מאיר בר אילן, כינה את קרית חיים לנוכח הסכסוך המתמשך "בירוביג'אן".

מהוועד הפועל של ההסתדרות הועברו הדברים לבסוף, באופן טבעי, להכרעתו של ברל כצנלסון, ששימש באופן חצי רשמי כסמכות הערכית והרעיונית העליונה במוסדות תנועת העבודה הארץ ישראלית. ברל, כדרכו, נכנס מיד לעובי הקורה, וביקר אף הוא בקרית חיים על מנת ללמוד את הדברים ולשכנע את ועד הקריה, במקרה זה, להסכים לדרישת החברים שתמכו בהקמתו של בית הכנסת מול בית הספר, במרכז. על ניסיונו להגיע לפתרון בנושא זה דיווח ברל בדיון שהתקיים במרכז מפא"י, ב-27 בפברואר 1934, בתסכול בולט: "זכיתי להיות איש ריב ומדון בענין קרית חיים [...] במקום לטפל בהשגת קרקע לנקודות, שבשבילן זוהי שאלת קיום [...] במקום זה אני נאלץ לעסוק בענין קרית חיים, שאיננה נשמעת גם להחלטות הוועד הפועל [...]".²⁴ בנוסף הזהיר ברל כי פרשיה זו עלולה לגרום נזק רב לתנועת העבודה כולה.

בביקורו של ברל בקרית חיים, ניסח הוא את דבריו ברהיטות ובאריכות, תוך שהוא

22 ריאיון עם יחזקאל גילוני, נכדו של ד"לובסקי, 2/1/07.

23 גנץ (לעיל, הערה 17), עמ' 66.

24 לתמליל חלקים מדברי ברל ראו גנץ, עמ' 66–67.

מנסה להוכיח לכלל אנשי הקריה ולעומדים בראשה, כי מאבקם בעצם הקמתו של בית כנסת, ומאוחר יותר במיקום המרכזי שביקשו יזמיו לתת לו – הינו מוטעה מבחינה רעיונית, פוליטית וארגונית כאחד. מבחינה רעיונית, טרח ברל להסביר כי למרות שבאופן מסורתי זוהתה התנועה הסוציאליסטית עם שלילת הדת, וכי גם הסוציאליזם היהודי זיהה עצמו כמתנגד תקיף לדת היהודית, הרי שעניין זה יש לשנות בדחיפות בארץ ישראל:

לסוציאליזם היהודי היה חוסר הערכה לקניני העם. צריך לאמור את האמת: התנועה שלנו, שהיא דור שני או שלישי לסוציאליזם היהודי, השתחררה מהרבה מושגים טפשים, אולם מבחינת היחס הפנימי דוגלת היא עדיין בדעה הקדומה שהאפיקורסות היא חלק אינטגרלי מהסוציאליזם [...] מוכרחים אנו לעשות רביזיה למושגים האלה. גם מי שסבל באופן פרטי מקנאות דתית, צריך לעשות את הרביזיה הזאת.²⁵

מן הבחינה הפוליטית, תקף ברל את המתנגדים התקיפים לבית הכנסת, מאחר שהדבר אינו עולה בקנה אחד עם רצונה של תנועת העבודה הארץ ישראלית ליצור דו שיח גם עם הציונים הדתיים, ומבחינה ארגונית תקף הוא את אנשי הקריה על שאינם נשמעים מיד להוראות הוועד הפועל של ההסתדרות, שהורה זה מכבר שיש לוותר בעניין זה לתומכים בבית הכנסת ובמיקומו המרכזי. מסקנתו הייתה, לפיכך, ברורה וחדה:

אם בשכונה היו חברים, מיעוט גדול או קטן, שרצו לבנות בית כנסת והשכונה חשבה שהיא יכולה להגיד לא – היא טעתה קודם כל טעות פרינציפיונית מבחינה סוציאליסטית. זאת תהיה פשיטת רגל של הסוציאליזם אם תיעשה אוניפורמציה של הדעות והרעיונות.²⁶

במקביל לקביעותיו אלו, אגב, תקף ברל בוועד הפועל הציוני גם את הרב מאיר בר אילן, על השוואתו בין קרית חיים לבירוביג'אן:

ורצוי גם שרבנים יתרחקו מאבק רכילות. הנה הרב ברלין סיפר לנו שיש מכנים לנקודת פועלים אחת בשם בירוביג'אן, באשר שם אין נותנים להקים בית כנסת, והסתמך גם על דברי [...] וכיצד קוראים בשם גנאי למקום זה, שהושקע בו הרבה מרץ חלוצי, שהוא סולל דרך לשיכון של אלפים, ושהציבור במקום מחזיק בכספו מוסדות חינוך ועזרה הדדית?²⁷

ואולם בינתיים, בקרית חיים עצמה, כמו התעלמו כולם מניסיונות הפשרה והפתרונות המוצעים החוזרים ונשנים, והצדדים החזיקו בדעותיהם ללא כל כוונה לסגת מהן. וכך,

25 ב' כצנלסון, "יחסה של תנועת הפועלים אל הדת", כתבי ברל כצנלסון, תל אביב תש"ז, ו, עמ' 422.

26 שם, עמ' 24. לשיטתו הכללית של ברל בענייני דת ומסורת, ראו בעיקר: א' צביון, דיוקנו היהודי של ברל כצנלסון, תל אביב תשמ"ד; ובהקשר לקרית חיים ראו שם, עמ' 248–249.

27 ב' כצנלסון, "הויכוח הדתי", דברים בוועד הפועל הציוני, 1934, בתוך: כצנלסון (לעיל), הערה (23), עמ' 212–213.

השלב הבא במחלוקת ההולכת ומתעצמת היה בוטה עוד יותר: לקראת הימים הנוראים (תרצ"ה) קיבלו החברים הדתיים בקריה את רשות מועצת הקריה לעשות שימוש בצריף בית העם כמקום תפילה. אך למרות הסכמת המועצה, החליטו מתנגדי בית הכנסת להתנגד זאת הפעם באופן פעיל, ובערב יום הכיפורים נחסמה הכניסה לבית העם בלוחות עץ, על מנת למנוע את כניסת המתפללים למקום בתפילות יום הכיפורים. באותו היום חיפשו המתפללים בין הברואים שהתגוררו סביב הקריה מי שיהיה מוכן לפרק את הלוחות כ"גוי של שבת", לצחוקם של נערי הקריה החילונים,²⁸ ולנוכח מעשה זה פרסמה מועצת הקריה הודעת גינוי חריפה, ולשני הצדדים הוברר כי יש לעשות הכול על מנת למנוע התדרדרות חברתית נוספת בקריה על רקע דתי.

וכך, במשא ומתן מחודש שהשתתפו בו בין היתר הרב ברוך מרכוס, רבה של חיפה, והרבנים זאב גולד ומאיר בר אילן מהוועד הלאומי, ניאותו בסופו של דבר תומכי בית הכנסת להקימו ברח' אחר (רח' הראשונים), ואילו הקריה עצמה נדבה 25 לא"י להקמת בית הכנסת, כהוכחה נוספת לכך שאין היא מתנגדת באופן עקרוני לקיום פולחן דתי יהודי בתחומה. אכן הפינה לבית הכנסת הונחה לבסוף בטקס חגיגי בכ"ג בשבט תרצ"ה (27/1/1935), והמחלוקת הסתיימה, אם כן, כשלוש שנים לאחר פריצתה, ורק לאחר שגופים לאומיים נאלצו להתערב בה באופן אקטיבי.

כמו בשכונת בורוכוב בגבעתיים, גם בקרית חיים הפך בית הכנסת תוך שנים אחדות למציאות מובנת מאליה, שלא רק הדתיים האדוקים יותר, או הורי החברים, נזקקו לו. גם כאן חגגו חלק מילדי הקריה את חגיגת בר המצווה באופן מסורתי ובעלייה לתורה, כפי שסיפר אחד מן הילדים שגדלו בשכונה באותן השנים: "אני – בהיותי בן לאב מסורתי – עליתי לתורה [...] אבי, הליל אהרונב, היה כאמור לעיל אדם שומר מסורת. היה צם ביום כיפור, הולך בחגים לבית הכנסת הקטן בקרית חיים [...] אך טבעי היה שאעלה לתורה".²⁹

גם בימים הנוראים התמלא בית הכנסת הקטן גם בתושבים רבים שלא זוהו כשומרי מצוות.

אמנם, גם בשנים הבאות נתגלעו מפעם לפעם מחלוקות ועימותים שונים בין מתפללי בית הכנסת והחברים הדתיים בשכונה לבין תושבים אחרים,³⁰ אך ככלל ניתן לומר שהמצב נרגע כמעט לחלוטין.

כמו בשכונת בורוכוב, לאורך השנים הפך בית הכנסת בקרית חיים לבית כנסת מקומי רגיל לחלוטין, ואף בו כמעט ולא ניתן למצוא אזכורים למחלוקת הנחרצת שסבבה את הקמתו. חריגה במובן זה, היא כתובת הזיכרון שהוקדשה במקום, כפי שנכתב עליה, על ידי "חלק מחברי הצרכניה" לעילוי בני משפחותיהם. בשנים הראשונות של בית הכנסת, מתברר, חששו כמה מתושבי הקריה להזדהות עימו גם משוישב הסכסוך הראשוני. וכך, תחת לכתוב את שמותיהם, החליטו להסתתר – בעזרת הגבאים – בכינוי "חלק מחברי

28 מ' ברק, כדת משה בקרית חיים (מתוך אתר האינטרנט של יוצאי קרית חיים לדורותיהם).

29 ד' אהרונב, בר מצווה ועליה לתורה (מתוך אתר האינטרנט של יוצאי קרית חיים לדורותיהם).

30 ראו למשל תיאור הנפת הדגל האדום באחד במאי על בית הרב: ר' חשמן, "בצל הדינויות", בתוך גנין (לעיל, הערה 17), עמ' 195–196.

הצרכניה".³¹ מן העבר השני ניתן למצוא במקום לוחות זיכרון לבני הקריה שנפלו במלחמות השונות, כמו גם לוח זיכרון לנופלי שיירת יחיעם, שיצאה למשימתה מקרית חיים.

"בשכונה פרוגרסיבית מבדילים בין דת ובין חולין": בית הכנסת בשכונת בית הכרם

הקמתו של בית הכנסת בשכונת בית הכרם שבאזור ירושלים אמנם לא לוותה במאבק ציבורי פומבי כמו בשני המקרים האחרים שבהם עסקנו עד כה, ואולם לפחות בהזדמנות אחת עוררה דיון עקרוני בין בני השכונה, שדמה במובנים מסוימים לדיונים שהתפתחו בשכונת בורוכוב ובקרית חיים. את שכונת בית הכרם, שעד 1948 לא נחשבה פורמלית כחלק מירושלים, אמנם לא ניתן להגדיר כשכונת פועלים לכל דבר, ואין ספק שהעובדה שהיא הוקמה בסמוך לירושלים השפיעה מאד הן על הציבור שבחר לבנות בה את ביתו בשנים הראשונות, והן על אופייה הציבורי והחברתי של השכונה בשנים הראשונות.

אגודת "בני בית", שמנתה 148 חברים, הוקמה בירושלים בשנת 1920 במטרה להקים באזור ירושלים שכונת גנים עברית למהדרין, שתסמך על ירושלים מבחינות רבות, ואולם תיבדל ממנה ומשכונותיה המסורתיות כמעט בכל. השטח שנרכש השתרע על פני 278 דונם, שחולקו למגרשים בני 1.5 ל-3 דונם לכל משפחה. תכנית השכונה אושרה על ידי הוועדה לבניין ערים ביולי 1922, ועד לאמצע שנת 1924 נסתיימה כבר בנייתם של 56 בתים ראשונים. על אלו נוספו עוד בתים אחדים במהלך אותה השנה. עקרונות השכונה החדשה, שקיבלו ביטוי בתקנון שחיברו החברים, היו דומים מאד לשתי השכונות הקודמות שבהן עסקנו: בנייה כפרית, משקי עזר, הקפדה קיצונית על עבודה עברית, איסור למכור ולספסר בקרקעות ובבתים שייבנו, וניסיון ליצור שיתופיות צרכנית במובנים שונים. ואולם, למרות הדמיון לעקרונותיהן של שתי השכונות האחרות, משכה אליה בית הכרם – כפי שנקראה השכונה משלב מסוים – אוכלוסייה מגוונת למדי, שבתוכה נמצאו לא מעט אישים בעלי יחס חם – ולעיתים אף יותר מכך – כלפי מסורת ישראל ומצוות הדת. זאת, מטבע הדברים, על רקע העובדה שלמרות אופייה כשכונת פועלים הוקמה בית הכרם בסמוך לירושלים, ומשכה אליה גם אוכלוסייה ירושלמית, שגם בהיותה חילונית לא הייתה זהה לאוכלוסייה החילונית שצמחה באזורים אחרים בארץ.³²

כמו בשכונות האחרות, אף במקרה זה לא הוזכרה במפורש בתקנון השכונה הכוונה להקים בית כנסת מקומי ביום מן הימים. עם זאת, באחד הסעיפים בתקנון נכתב כי: "הועד שעליו להשתדל בתחילת יסוד השכונה בדבר הקמת הבנינים הציבוריים הדרושים לכל שכונה עברית, מחויב לסמן את המגרשים הדרושים בשביל הבנינים הציבוריים לפני חלוקת המגרשים בין החברים".³³

31 על פי עדותו של הגבאי הוותיק במקום, שלום זוהר, 4/12/07.

32 לסקירות על שכונת בית הכרם וקורותיה ראו בעיקר: ש' קריר (עורך), בית הכרם בת הארבעים, ירושלים תשכ"ו; א' וגר, שכונת בית הכרם: שכונת גנים חלוצית, לאומית-חילונית, עצמאית ומאורגנת בירושלים, ירושלים תשנ"ו.

33 בית הכרם: ספר תקנות האגודה, סעיף ה, 2.

האם נכלל בית הכנסת בתוך "הבנינים הציבוריים הדרושים לכל שכונה עברית"? בירושלים ובשכונותיה המובהקות – אין כל ספק שכן. בבית הכרם, לעומת זאת, כלל לא ברור אם ניתן לפרש סעיף זה גם בהקשר של בית כנסת מתוכנן.³⁴ ככלל, לא בכל שכונות הגנים שתכנן ריכארד קאופמן בירושלים באותן השנים תוכנן בית כנסת. אמנם, בקרית משה ובבית וגן, שיועדו לאוכלוסייה דתית מובהקת, תוכנן על ידי קאופמן בית כנסת במיקום בולט במיוחד, ואולם בתלפיות, בית הכרם וככל הנראה גם ברחביה, לא נכלל בית כנסת בתכנית השכונתית המקורית.³⁵

אי הבהירות סביב הכללתו של בית הכנסת בתוכנית המקורית של בית הכרם הולידה לימים גרסאות שונות בדבר נכונותו של ועד השכונה בשנים הראשונות לאפשר את הקמתו של בית כנסת שכונתי מקומי, אולי אף להשתתף בו באופן פעיל.³⁶ על פי עדותו של שרגא קדרי, מראשוני בית הכרם ועורך ספר יובל הארבעים של בית הכרם, הוועד מעולם לא התנגד להקמת בית כנסת במקום, כי אם להיפך, אף הציע לתמוך במוסד השכונתי כספית. אמנם, הוא מודה: "שכונת בית הכרם מייסדיה ורוב תושביה לא היו אדוקים בדת ובית הכנסת לא היה המוסד הראשוני שוועד השכונה נתן דעתו עליו ונאבק על בנינו".³⁷ ואולם – "בא' במרחשוון תרפ"ה מחליט הוועד לקנות צריף ולשכן בו את בית הכנסת, בתנאי שהגבאים יתחייבו לשלם 2 ל"מ לחודש".³⁸ לעומתו, ברשימה המופיעה באותו הספר ממש, מספר מייסד בית הכנסת ומנהלו משך עשרות שנים, חנינא מזרחי, על הקמתו של בית הכנסת כמפעל פרטי לחלוטין של כמה מאנשי השכונה:

עם הקמת הבתים הראשונים במקום רחפה השאלה הראשונה באוירה של בית הכרם: 'היכן נערוך את תפילותינו בשבתות בחגים ובימים הנוראים הממשמשים ובאים'? קומץ אנשים חדורי הכרה דתית התאספו בבית אחד הזקנים שבשכונה לקבלת שבת ולאחר התפילה החליטו לשכור חדר שימש למקדש מעט. ברוך אומר ועושה. עוד בו בשבוע שכרו חדר באחד הבתים שבמרכז רחוב החלוץ [...] ובית הכנסת הוקם באמצעים דלים בשכונתנו החדשה.³⁹

גם בהמשך תיאורו המפורט על אודות נדודיו המתמשכים של בית הכנסת בבית הכרם

34 לדיון בסעיף זה ומשמעותו ראו: ש' ספיר, "בית כנסת בשכונת מורים, פקידים, סופרים ופועלים", בתוך: הנ"ל (עורך), שנת העשרים לבית הכנסת המרכזי בית הכרם תש"ס–תש"ס, עמ' 15, ביחוד הערה 12.

35 לתכנון הפרטני של שכונות הגנים של קאופמן בירושלים ראו: ג' ביגר, 'שכונות הגנים בירושלים – תכנון והתפתחותן בראשית השלטון הבריטי 1917–1925', קתדרה, 6 (טבת תשל"ח), עמ' 108–132; על תכנון או אי-תכנון של בית כנסת על ידי קאופמן ברחביה ראו: ר' גפני, מקדש מעט: בתי כנסת מוכרים ונסתרים בירושלים, ירושלים תשס"ד, עמ' 36–38; א' רמון, דוקטור מול דוקטור גר, ירושלים תשס"א, עמ' 125.

36 לגרסאות השונות ראו ספיר (לעיל, הערה 34), עמ' 15–16.

37 ש' קדרי, "לבטי בנין", בתוך: הנ"ל (לעיל, הערה 32), עמ' 44.

38 שם.

39 ח' מזרחי, "בית הכנסת בבית הכרם", בתוך: קדרי (לעיל, הערה 32), עמ' 146.

מצריף לצריף, אין הוא כולל בתיאורו כל שותפות רשמית של הוועד בבנייתו או בשכירת הבתים שבו פעל, מלבד סיוע כלכלי מסוים, שעל אודותיו נעמוד בהמשך הדברים.

על פי תיאור שלישי של מהלך הדברים, שכתב לימים מרדכי איש-שלום, שהיה שותף להקמת שכונת הפועלים הצמודה לבית הכרם, התקבלה החלטת פשרה בין תומכי בית הכנסת למתנגדיו בשכונה. על פי עדותו, באסיפת חברים הוחלט מחד לא לבנות בשכונה בית כנסת של קבע, ומאידך כן לבנות בעבורו צריף בעל אופי זמני יותר, שהוקם לבסוף על השטח שעליו הוקם שנים אחדות לאחר מכן "בית המדרש למורים".⁴⁰

כיום קשה לקבוע בוודאות איזו מן הגרסאות משקפת את המציאות באופן המדויק ביותר. ואולם, דומה שעצם היווצרותן של גרסאות כה שונות על מהלך הדברים סביב הקמת בית הכנסת, מצביע על הבעייתיות שהיוותה הקמתו של מוסד דתי בשכונה שרבים ממייסדיה וחבריה היו בעלי אופי חילוני מובהק. אמנם, בבית הכרם לא הגיעו הדברים לידי צורך במשאל עם כפי שהתרחש בשכונת בורוכוב, ועל אחת כמה וכמה לא הפכו לעימות פומבי ובוטה כמו בקרית חיים. אלא שעובדה זו ניתן לייחס בין היתר לעובדה שבית הכרם, שלא כמו שתי השכונות הראשונות, לא הייתה שכונה שיתופית מובהקת, ומשום כך – לפחות ביחס להקמתו של בית הכנסת באופן פרטי על ידי תושבים אחדים – לא עוררו הדברים פולמוס ממושך וציבורי. מעבר לכך, כאמור, האוכלוסייה בבית הכרם, גם זו החילונית, הייתה ככל הנראה אדוקה פחות בהתנגדותה לבית הכנסת מאשר בשתי השכונות האחרות שנסקרו.

ואולם, תהא הגרסה הנכונה אשר תהא, ברור שבשנים הראשונות לאחר ייסודו של בית הכנסת על ידי התושבים הדתיים בשכונה, נתעוררו בכל זאת כמה מחלוקות – אם גם לא כה חמורות – סביב תפקודו. מחלוקת אחת נסבה, על פי עדותו של קדרי, על השימוש שנעשה בצריף בית הכנסת למטרות אחרות, בכללן הצגות תיאטרון מקומיות, שימוש שלא התקבל על דעתם של המתפללים, מטבע הדברים.⁴¹

מחלוקת אחרת, שאלה מתייחסים כמה וכמה מקורות שונים, התעוררה סביב תקצובו של בית הכנסת – או של הפעילות שהתקיימה בו – על ידי ועד השכונה ואסיפת החברים השכונתית. חנינא מזרחי, שכאמור ניהל את הקמתו ותפעולו של המקום באותן השנים, העיד שחלק מתקציבו של בית הכנסת בראשיתו הושג באמצעות מעבר של גבאי בית הכנסת – על פי עצתו של המורה חיים אריה זוטא – מבית לבית בשכונה, ושכנועם של התושבים לתרום מכספם בכל חודש לתפעולו של בית הכנסת. בכל ראש חודש, על פי עדותו, "היינו נאלצים לחזור על פתחי הבתים ולקבל מהם את תרומותיהם".⁴² בנוסף לכך, החליטה אסיפת התושבים השנתית (תרפ"ה?) לתרום מדי שנה 20 ל"י לצורך בית הכנסת.

את הרקע הבעייתי להחלטה זו מפרט קדרי ברשימתו. חלק מתושבי השכונה, מסתבר,

40 מ' איש-שלום, "ואלה תולדות בית הכנסת", בית הכנסת המרכזי בבית הכרם: עם שנת השבע, ירושלים תשמ"ז, עמ' 9.

41 קדרי (לעיל, הערה 37), עמ' 44.

42 מזרחי (לעיל, הערה 39), עמ' 147.

התנגדו נחרצות להקצבה כספית ציבורית לצרכי בית הכנסת. אחד מהם, הסופר אהרן אברהם קבק, ניסח את הדברים בתקיפות:

אי אפשר להכריח אנשים שחושבים את בית הכנסת לדבר מיותר, לשאת בעול ההוצאות האלה. בכל מקום יגיעו לידי כך, שמבדילים בין הדת לבין צרכי ציבור. מתפלא ביחוד על אנשי השמאל שבתוכנו, אם מכניסים הוצאות בית כנסת לתקציב. זו תהיה כפיה מוסרית-דתית. בשכונה פרוגרסיבית מבדילים בין דת ובין חולין.⁴³

אלא שכאמור, באותה אסיפה רבו התומכים בתקצוב בית הכנסת על המתנגדים לדבר. יו"ר האסיפה, המורה חיים אריה זוטא, היה אחד הנחרצים בעד ההקצבה הכספית לבית הכנסת, וניסח אף הוא את דבריו בבהירות: "בשאלת בית הכנסת – בשכונה צריך שיהיה בית תפילה. צריך שיהיה גם חזן [...] גם בית הכנסת הוא אחד הדרכים להתפתחות השכונה".⁴⁴

תומך נוסף בתקצוב בית הכנסת מכספי האסיפה היה המורה והפובליציסט אהרן מיכל (א"מ) ברכיהו, שענה בדבריו ישירות לטענותיו של קבק, ואף סנט בו במשתמע, בהשוותו בין בית הכנסת לספריה, שהייתה מן הסתם קרובה יותר לליבו של קבק:

ההשקפה שענייני דת אינם נוגעים לחברה, היא ריאקציונית ולא פרוגרסיבית. צרכי הדת הם יותר טבעיים לאדם מאשר ספריה. הדת היא פרודוקט טבעי של התפתחות האנושיות [...] זהו צורך ציבורי במדרגה ראשונה. אין החברה כופה על הדת, אבל היא כופה הוצאות הצרכים הדרושות.⁴⁵

בשולי דבריו של ברכיהו, דומה שיש להזכיר ולו בקצרה את ייחוסו המשפחתי, שייתכן והיה לו קשר עם דעתו בעד תקצוב בית הכנסת בשכונתו, תרף אופייה החילוני. אביו של ברכיהו, הרב אבא יעקב הכהן בורוכוב (1848–1936), שימש כרב בכמה מקהילות וילנא, לפני שעלה ארצה והתיישב בירושלים בשנת תרפ"ג, בין השאר על מנת להתגורר לצד שני בניו שהתגוררו בעיר. בארץ ישראל היה הרב בורוכוב אחד ממקורביו של הרב אברהם יצחק הכהן קוק, ובשנת תרפ"ז אף נתלווה אליו לסיור בכארבעים נקודות יישוב ברחבי הארץ, על מנת לבדוק את מצבן הדתי ולנסות ליצור יסודות לחיים דתיים – אם גם בסיסים – גם ביישובים בעלי אופי חילוני.⁴⁶ בתום הסיור כתב בורוכוב את מסקנותיו על המתיישבים החילוניים: "כל עוד שנקשרים המה לכל האומה הישראלית ולארץ הקודש בנימין דקין אלה עוד תקוה גדולה נשקפת שעל ידי השפעה מרובה מאנשי הרוח החרדים על דבר ה' ובעלי דעה רחבה היודעים ללכת עם כל רוח ורוח בכדי לחנכם ולקרבתם לרוח דת קדשנו, בטח ישפיעו עליהם כטל של תחיה ולאט לאט ירגילו אותם

43 קדרי (לעיל, הערה 37), עמ' 44–45. באותה הרשימה ממשיך קדרי ומציין, כי בערוב ימיו היה קבק עצמו בין מתפללי בית הכנסת האדוקים...

44 שם, עמ' 45.

45 שם.

46 על אחד מן היישובים שבהם ביקרו הרבנים, ועל תוצאות הביקור, ראו: יבין וגפני (לעיל, הערה 3).

להתנהג בדרכי תורתנו הכתובה והמסורה".⁴⁷ לנוכח דברים אלו, ניתן לשער, קשה היה לבנו של הרב – שהיה מקורב אליו – להתנגד לעצם הקמתו של בית כנסת בשכונת מגוריו הוא, בסמוך לירושלים, ואף לא להתנגד לתקצוב בית הכנסת מכספי הציבור כולו. ואולם – האם היה גם ברכיהו עצמו שותף לאמונתו של אביו בדבר חזרתם של החילונים כתוצאה מפעולות מסוג זה לחיק היהדות? בכך דומה שיש להסתפק.

אחד התומכים האחרים בתקצובו של בית הכנסת מכספי ציבור, היה המורה הוותיק יצחק יעקבי, מראשוני בוני הבתים בשכונה. בדבריו קבע יעקבי כי לא זו בלבד שיש צורך לתקצב את בית הכנסת, כי אם נודעת לו לבית הכנסת משמעות יתירה, אולי אף מפתיעה: "טענו – למה מבזבזים כספים על החזקת בית כנסת, שהרי רוב המתיישבים חילוניים ומספר המבקרים בבית הכנסת מועט, והוא טען – כל תושבי בית הכרם משתמשים בבית הכנסת לפחות פעם אחת בשנה ולכן בהחלט צריך להחזיק בית כנסת בכספי ציבור. ולמעלה מזה – יש להשיג חזן טוב לבית הכנסת ואז ירבו הילדים והילדות לבקר בבית הכנסת בשבתות וחגים, מה שיעשיר את חינוכם ויבנה את דמותם כיהודים וכאזרחים בעלי הכרה בחברה החדשה בארץ ישראל".⁴⁸ וכך – אותו הטיעון שבעטיו התנגדו תושבים בשכונת בורוכוב ובקרית חיים להקמת בית הכנסת – השפעתו האפשרית על הנוער – הפך בפיו לטיעון הפוך לחלוטין, דווקא בעד בנייתו. זאת, למרות שילדיו ומשפחתו לא היו כה אדוקים בדתם.

לאחר סיום המחלוקת הקצרה על תקצוב בית הכנסת דומה שנסיים פרק המאבק – אם ניתן להגדירו ככזה – על מקומו של בית הכנסת בשכונת בית הכרם. ולמרות שמסיבות שונות נאלץ בית הכנסת המקומי לנודד ממקום למקום במשך שנים ארוכות, עד קביעת משכן הקבע שלו, בראשית שנות השלושים, באחד מאולמי בית המדרש העברי למורים בפסגת השכונה, דומה שעצם קיומו הפך למובן מאליו, הן בעיני המתפללים בו והעושים בו שימוש, והן בעיני אלו שנותרו באופן כללי אדישים לפעילותו.

בשנת 1980 נבנה, לאחר תלאות ומכשולים לא מעטים, בניינו החדש של בית הכנסת, המצוי במרכז של השכונה ברח' בית הכרם עצמו. ואמנם, הגם שעצם קיומו של בית הכנסת בשכונה הפך לעובדה מוגמרת כבר בשלהי שנות העשרים, דומה שעצם בנייתו של בית כנסת מפואר והנראה למרחוק בליבה הירוק וההיסטורי של השכונה, מעיד אף הוא על התהליכים החברתיים השונים אותם עוברת השכונה בעשרות השנים האחרונות.

47 א"י בורוכוב, התור, שנה ד' גיליון ל"ט. על בורוכוב עצמו ראו: י' רפאל (עורך), אנציקלופדיה של הציונות הדתית, כרך א', ירושלים תשס"א, עמ' 378–381; ד' תדהר (עורך), אנציקלופדיה לחלוצי היישוב ובניו, תל אביב תש"ז, עמ' 111; ש"נ גוטליב, ספר אהלי שם, פינסק תרע"ב, עמ' 52.

48 י' לנדו-מישור, יצחק יעקבי: חלוץ ומורה, ירושלים תשס"א, עמ' 61–62. בהמשך הדברים מתארת לנדו-מישור גם את התערבותו של יעקבי לפתרון בעיית חילול השבת בשכונה בשנותיה הראשונות, שתרמה אף היא ליצירת מתחים בין חלק מן התושבים (שם, עמ' 64–65).

דיון ומסקנות

הדיונים סביב הקמת בתי הכנסת בשלוש שכונות הפועלים שנסקרו במאמר, אמנם לא היו ייחודיים להן בלבד, וניתן היה לסקור עוד מקומות אחרים שבהם נתעוררו דיונים מסוג זה, אם כי בנסיבות ובמקומות אחרים. ייחודן של שלוש השכונות – מעבר לעצם התעוררותן של הוויכוח בהן – הוא בקרבתן לריכוזים עירוניים מחד, ובאופי ההומוגני למדי של מייסדיהן ומקימיהן מאידך. מתח זה שבין האופי המקורי שקיוו המייסדים להקנות לשכונות, אל מול האוכלוסייה המורכבת יותר שנמשכה אליהן, אם מתוך קרבת משפחה ואם מטעמי נוחות, הוא שהביא ליצירתם של העימותים והדיונים על הקמת בתי הכנסת. עימותים אלו, יש להניח, לא נתעוררו כה בקלות במקומות יישוב חקלאיים, סגורים ומוגדרים, שעצם המגורים בהם היה מותנה מטבעו בקבלת העקרונות האידיאולוגיים שסביבם הושתתו החיים במקום.

מהשוואתם של שלושת המקרים השונים, עולים כמה וכמה מאפיינים דומים, אך גם כמה הבדלים בולטים. כך למשל, בכל שלוש השכונות, מסתבר שהיו אלו תחילה ההורים האדוקים יותר, שביקשו להקים במקום בית כנסת, ולא דווקא החברים הצעירים החילוניים. עם זאת, בכל אחד מן המקרים נתמכו אותם הזקנים גם על ידי חלק מן החברים ה"רשמיים" בשכונה, בין אם קרוביהם ובין אם לאו, ולו רק על מנת שיזכו באמצעותם לתמיכה ציבורית מבית כנגד המתנגדים הכמעט-אוטומטיים להקמת בתי הכנסת. העובדה שבכל המקרים נמצאו גם תומכים מקרב בני השכונות, מוכיחה שיחסם של התושבים עצמם בשכונות אלו אף הוא לא היה אחיד וחד גוני ביחס למסורת ישראל ולמקומה בחייהם, והגם שרובם לא תכננו לנצל את בית הכנסת לכשיוקם לצרכיהם, מצאו הם בקרבם מספיק טיעונים על מנת לתמוך בעצם הקמתו, לטובת הזקנים ואלו החפצים בו. אין כל ספק כי בנקודות יישוב בעלות אופי אחר, דומה שההורים היו זוכים לתמיכה פחות נחרצת, בהקשר זה.

עובדה מעניינת נוספת היא, שבשני המקרים שבהם תפס הוויכוח ממדים משמעותיים יותר – בשכונת בורוכוב ובגבעתיים – הגיעו הדיו מהר מאוד באמצעות אחד מן הצדדים לפתחה של סמכות כלל-יישובית כלשהי, דתית (הרב קוק, בשכונת בורוכוב), או שלל המוסדות הפוליטיים העליונים של היישוב (בשכונת בורוכוב). עירוב מוסדות אלו, כך נראה, לפחות סייע בסופו של דבר למציאת פתרון, שלא בטוח שהיה נמצא לו לא היו מתערבים בסוגיה האישים רמי הדרג שעשו זאת לבסוף. בבית הכרם הסמוכה לירושלים אמנם לא נדרשה התערבות סמכותית מסוג זה, אולי משום שעיקר הוויכוח נסב סביב הקצאה כספית למקום, ולא סביב עצם תפעולו ומיקומו הראשוני, כמו שקרה בשני המקרים האחרים.

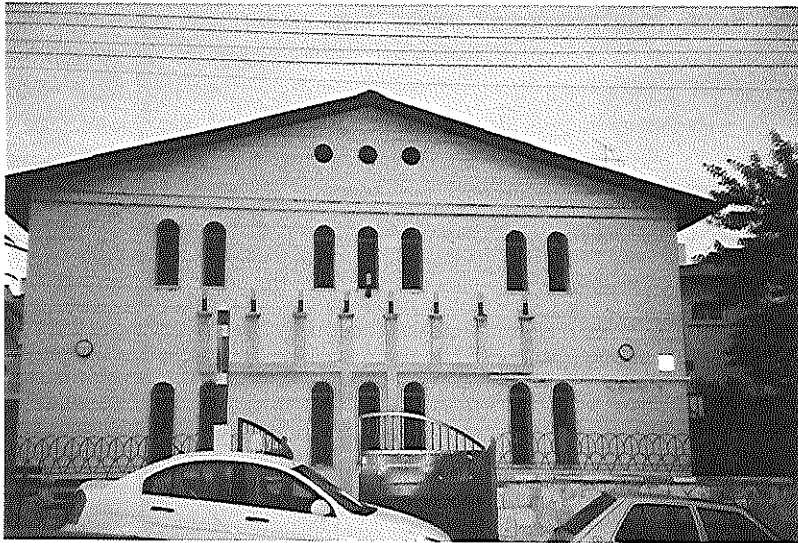
מסקנה מעניינת נוספת העולה משלושת המקרים היא שבכל המקרים כולם הוקם לבסוף בית הכנסת, ואיננו מכירים ויכוחים מסוג זה ובתקופה זו בנקודות יישוב עירוניות, שהסתיימו בניצחון מוחלט של הצד השולל את פעילותו של בית הכנסת מעיקרה. האם הדבר מעיד על כוחם של הדתיים ושל המוסדות התומכים בהם ביישוב, דוגמת הרב קוק או הרבנים חברי הוועד הלאומי? או שהוא מעיד רק על העובדה

שההתנגדות לא הייתה מעיקרה כה מוחלטת, כדבריו של ז' דוד במדורו ב"דבר"? דומה ששני הדברים נכונים במידה זו או אחרת. גם ביישוב המחודש בארץ ישראל, ואפילו בנקודות ההתיישבות שזוהו עם האוכלוסייה החילונית המובהקת, עוררה עצם ההתנגדות לבית כנסת הדים רבים ושליילים למדי בציבור, והשוותה מיד למחוזות אחרים, דוגמת רוסיה ובירוביג'אן, בהם מקשים השלטונות עד מאד על קיום חיים יהודיים באשר הם. השוואה נוקבת וזמינה זו, הגם שהייתה קיצונית למדי, כדבריו של ברל כצנלסון, דומה שפעלה את פעולתה בכל מקום שבו הועלתה, ומשעלו הדברים לטונים כאלו בשיח הציבורי, ברור היה לרוב רובם של המשתתפים בוויכוח – גם החילוניים שבהם – כי עדיף להגיע לפתרון של פשרה, מאשר להילחם על עקרון שלילת הדת עד לסוף המר, שסופו – לפחות מבחינה חברתית – מי ישרנו.

בעשרות השנים האחרונות, וגם בתקופתנו אנו, עולים מדי פעם בפעם ויכוחים מחודשים מסוג זה, בין היתר בנקודות יישוב קיבוציות וחקלאיות שונות, המוסיפות על גרעין המקורי שכונות עירוניות וקהילתיות, ונאלצות להתמודד כפועל יוצא של הדברים גם עם צרכיהם של המתיישבים החדשים, שאינם עולים תמיד בקנה אחד עם אמונותיהם הם. ואם גם דומה שיהיה זה מופרז לומר כי ניתן להסתייע בניסיון של שלושת שכונות הפועלים על מנת להגיע לפתרונות עכשוויים בסוגיות אלו, הרי שבכל זאת, מן הראוי לזכור כי עימותים מסוג זה כבר התקיימו בעבר, לעיתים בחריפות רבה, ולאחר שנים אחדות – ללא יוצא מן הכלל – שקעו כמעט לחלוטין בתהום הנשייה.



1. הזמנה לטקס הנחת אבן הפינה לבית הכנסת בשכונת ברוכוב (תלוי כיום בבית הכנסת)



2. בית הכנסת בשכונת בורוכוב- מראה מבחוץ



3. בית הכנסת בשכונת בורוכוב- מראה מבפנים

צילומים: ראובן גפני